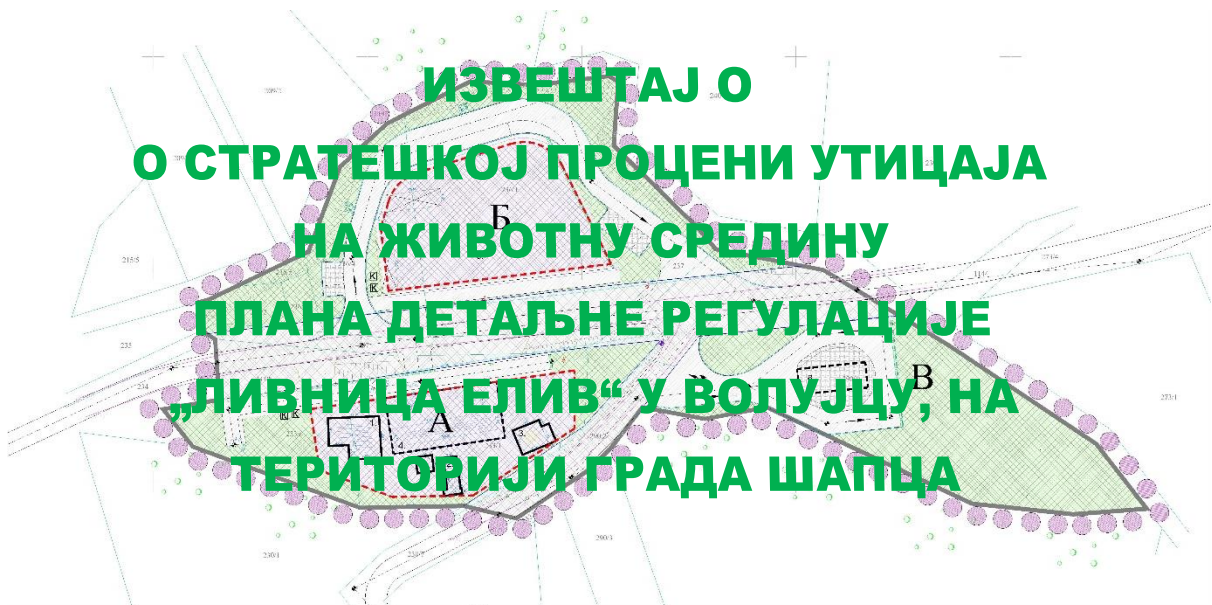


Број: 13/2022
Датум: 12.08.2022. год.

**РЕПУБЛИКА СРБИЈА
ГРАД ШАБАЦ**



„EXPERT INŽENJERING“ DOO ŠABAC
Директор:
Титомир Обрадовић, дипл. инж.

Шабач, август 2022. године

Број: 13/2022

Датум: 12.08.2022. год.

ИЗВЕШТАЈ
О СТРАТЕШКОЈ ПРОЦЕНИ УТИЦАЈА НА ЖИВОТНУ СРЕДИНУ
ПЛАНА ДЕТАЉНЕ РЕГУЛАЦИЈЕ „ЛИВНИЦА ЕЛИВ“ У ВОЛУЈЦУ, НА
ТЕРИТОРИЈИ ГРАДА ШАПЦА

ИНВЕСТИТОР:

Дејан Николић предузетник, занатска радња за производњу легура и трговину отпадним обојеним металима „ЕЛИВ“, Волујац

ОБРАЂИВАЧ ПДР-а:

„ЈП ИНФРАСТРУКТУРА“ Шабац

НОСИЛАЦ ИЗРАДЕ ИЗВЕШТАЈА О СТРАТЕШКОЈ ПРОЦЕНИ УТИЦАЈА НА ЖИВОТНУ СРЕДИНУ ПДР-а:

„Expert Inženjering“ д.о.о Шабац

Директор:

Титомир Обрадовић

Радни тим за израду

Извештаја о стратешкој процени утицаја:

Руководилац радног тима, одговорни урбаниста:

Бојан Алимпић, дипл. инж. арх.

(лиценца бр.: 200 1467 14)

Заменик руководиоца радног тима:

Титомир Обрадовић, специјалиста

управљања заштитом животне средине

Учесници у изради:

Виолета Ерић, мастер инжењер заштите животне средине

Милица Бараћ, мастер аналитичар заштите животне средине

Шабац, август 2022. године

САДРЖАЈ

ОПШТА ДОКУМЕНТАЦИЈА	3
I СТРУЧНИ ТИМОВИ ЗА ИЗРАДУ ИЗВЕШТАЈА И ПДР.....	4
УВОД	14
1. ПОЛАЗНЕ ОСНОВЕ СТРАТЕШКЕ ПРОЦЕНЕ	16
1.1. Кратак преглед садржаја и циљева плана и програма и односа са другим плановима и програмима	17
1.2. Преглед постојећег стања и квалитета животне средине на подручју на које се извештај односи.....	35
1.3. Карактеристике животне средине у областима за које постоји могућност да буду изложене значајном утицају	45
1.4. Разматрана питања и проблеми заштите животне средине у плану или програму и приказ разлога за изостављање одређених питања и проблема из поступка процене	45
1.5. Приказ припремљених варијантних решења која се односе на заштиту животне средине у плану и програму, укључујући варијантно решење не реализовања плана и програма и најповољније варијантно решење са становишта заштите животне средине.....	46
1.6. Резултати претходних консултација са заинтересованим органима и организацијама битне са становишта циљева и процене могућих утицаја стратешке процене	49
2. ОПШТИ И ПОСЕБНИ ЦИЉЕВИ СТРАТЕШКЕ ПРОЦЕНЕ И ИЗБОР ИНДИКАТОРА	50
2.1. Општи и посебни циљеве стратешке процене	51
2.2. Избор индикатора	51
3. ПРОЦЕНА МОГУЋИХ УТИЦАЈА НА ЖИВОТНУ СРЕДИНУ	53
3.1. Приказ процењених утицаја варијантних решења плана и програма повољних са становишта заштите животне средине са описом мера за спречавање и ограничавање негативних, односно увећање позитивних утицаја на животну средину	54
3.2. Поређење варијантних решења и приказ разлога за избор најповољнијег решења ..	55
3.3. Приказ процењених утицаја плана и програма на животну средину са описом мера за спречавање и ограничавање негативних, односно увећање позитивних утицаја на животну средину.....	56
3.4. Начин на који су при процени утицаја узети у обзир чиниоци животне средине	64
3.5. Начин на који су при процени узете у обзир карактеристике утицаја	64
4. СМЕРНИЦЕ ЗА ИЗРАДУ СТРАТЕШКИХ ПРОЦЕНА НА НИЖИМ ХИЈЕРАРХИЈСКИМ НИВОИМА И ПРОЦЕНА УТИЦАЈА ПРОЈЕКТА НА ЖИВОТНУ СРЕДИНУ	66
5. ПРОГРАМ ПРАЋЕЊА СТАЊА ЖИВОТНЕ СРЕДИНЕ У ТОКУ СПРОВОЂЕЊА ПЛАНА ..	68
5.1. Опис циљева плана и програма	69
5.2. Индикатори за праћење стања животне средине	69
5.3. Права и обавезе надлежних органа	71
5.4. Поступање у случају појаве неочекиваних негативних утицаја	72
6. ПРИКАЗ КОРИШЋЕНЕ МЕТОДОЛОГИЈЕ И ТЕШКОЋЕ У ИЗРАДИ СТРАТЕШКЕ ПРОЦЕНЕ	73
7. ПРИКАЗ НАЧИНА ОДЛУЧИВАЊА.....	76
8. ЗАКЉУЧЦИ СТРАТЕШКЕ ПРОЦЕНЕ УТИЦАЈА	78
9. КОРИШЋЕНА ДОКУМЕНТАЦИЈА.....	83
10. ПРИЛОЗИ.....	85
ПРИЛОГ I: ЗАКОНСКИ ПРОПИСИ ОД ЗНАЧАЈА ЗА ИЗРАДУ СТРАТЕШКЕ ПРОЦЕНЕ	86
ПРИЛОГ II: СПИСАК СЛИКА.....	89
ПРИЛОГ III: СПИСАК ТАБЕЛА.....	89

ОПШТА ДОКУМЕНТАЦИЈА

I СТРУЧНИ ТИМОВИ ЗА ИЗРАДУ ИЗВЕШТАЈА И ПДР

ИНВЕСТИТОР ПДР:

Дејан Николић предузетник, занатска радња за производњу легура и трговину отпадним обојеним металима „ЕЛИВ“, Волујац

ОБРАЂИВАЧ ПДР:

„ЈП ИНФРАСТРУКТУРА“ Шабац

Радни тим за израду ПДР:

Бојан Алимпић, дипл.инж.арх.
Мирослав Макевић, дипл.инж.грађ
Звонко Кузмановић, инж.геод.
Драган Павловић, дипл.инж.ел.
Србољуб Радовановић, дипл.инж.саоб.
Наташа Стојановић, дипл.инж.геод.
Дејан Ружић, грађ.техн.

ОБРАЂИВАЧ ИЗВЕШТАЈА О СПУ:

„EXPERT INŽENJERING“ д.о.о. Шабац

Директор:
Титомир Обрадовић

Радни тим за израду

Извештаја о стратешкој процени утицаја:

Руководилац радног тима, одговорни урбаниста:

Бојан Алимпић, дипл. инж. арх.
(лиценца бр.: 200 1467 14)

Заменик руководиоца радног тима:

Титомир Обрадовић, специјалиста
управљања заштитом животне средине

Учесници у изради:

Виолета Ерић, мастер инжењер заштите животне средине

Милица Бараћ, мастер аналитичар заштите животне средине

	8000074528884	ИЗВОД О РЕГИСТРАЦИЈИ ПРИВРЕДНОГ СУБЈЕКТА		Република Србија Агенција за привредне регистре
---	---------------	---	--	--

ОСНОВНИ ИДЕНТИФИКАЦИОНИ ПОДАТАК	
Матични / Регистарски број	17258770

СТАТУС	
Статус привредног субјекта	Активан

ПРАВНА ФОРМА	
Правна форма	Друштво са ограниченом одговорношћу

ПОСЛОВНО ИМЕ	
Пословно име	DRUŠTVO ZA INŽENJERING I PROJEKTOVANJE EXPERT - INŽENJERING DOO ŠABAC
Скраћено пословно име	EXPERT-INŽENJERING DOO ŠABAC

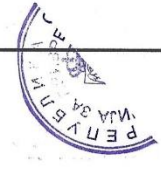
ПОДАЦИ О АДРЕСАМА	
Адреса седишта	
Општина	ШАБАЦ
Место	ШАБАЦ
Улица	СТОЈАНА НОВАКОВИЋА
Број и слово	27/II
Спрат, број стана и слово	/ /
Адреса за пријем електронске поште	
Е- пошта	expertinzenjering@gmail.com

ПОСЛОВНИ ПОДАЦИ	
Подаци оснивања	
Датум оснивања	28. септембар 1999
Време трајања	
Време трајања привредног субјекта	Неограничено
Претежна делатност	
Шифра делатности	7022
Назив делатности	Консултантске активности у вези с пословањем и осталим управљањем

Дана 10.08.2022. године у 10:19:30 часова

Страна 1 од 3

Остали идентификациони подаци	
Порески Идентификациони Број (ПИБ)	101898689
Подаци од значаја за правни промет	
Текући рачуни	165-0002024307286-61 165-0007010209603-18 165-0000000023584-06 165-0007010209638-10 165-0007010209573-11 165-0000000015378-83
Подаци о статуту / оснивачком акту	
Не постоји обавеза овере измена оснивачког акта	Датум важећег статута <input type="text"/> Датум важећег оснивачког акта <input type="text"/>



Законски (статутарни) заступници	
Физичка лица	
1. Име	Титомир <input type="text"/>
Презиме	Обрадовић <input type="text"/>
ЈМБГ	1001948772035 <input type="text"/>
Функција	Директор <input type="text"/>
Ограничење супотписом	не постоји ограничење супотписом <input type="text"/>

Чланови / Сувласници	
Подаци о члану	
Име и презиме	Титомир Обрадовић <input type="text"/>
ЈМБГ	1001948772035 <input type="text"/>
Подаци о капиталу	
Новчани	
износ	датум
Уписан: 5.000,00 EUR, у противвредности од 427.694,50 RSD	<input type="text"/>
износ	датум
Уплаћен: 5.000,00 EUR, у противвредности од 427.694,50 RSD	10. новембар 2008
Неновчани	

Дана 10.08.2022. године у 10:19:30 часова

Страна 2 од 3

вредност	датум	опис
Уписан: 1.533,88 EUR, у противвредности од 18.000,08 RSD		
вредност	датум	опис
Унет: 1.533,88 EUR, у противвредности од 18.000,08 RSD	28. септембар 1999	у стварима
Удео		износ(%)
		100,0000000000

Основни капитал друштва

Новчани

износ	датум
Уписан: 5.000,00 EUR, у противвредности од 427.694,50 RSD	
износ	датум
Уплаћен: 5.000,00 EUR, у противвредности од 427.694,50 RSD	10. новембар 2008

Неновчани

вредност	датум	опис
Уписан: 1.533,88 EUR, у противвредности од 18.000,08 RSD		
вредност	датум	опис
Унет: 1.533,88 EUR, у противвредности од 18.000,08 RSD	28. септембар 1999	у стварима

Регистратор, Миладин Маглов



Дана 10.08.2022. године у 10:19:30 часова

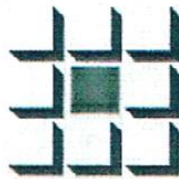
Страна 3 од 3

МЕЂУНАРОДНИ
18. САЛОН
УРБАНИЗМА



НИШ 2009.

18th INTERNATIONAL
URBAN PLANNERS'
EXHIBITION



УДРУЖЕЊЕ УРБАНИСТА СРБИЈЕ

САВЕТ И ЖИРИ
18. САЛОНА УРБАНИЗМА
ДОДЕЉУЈЕ

ЈУП План-Шабац и "Expert engineering" -Шабац

ДРУГУ НАГРАДУ

У категорији 7. Заштита животне средине кроз
студије и урбанистичке планове
за рад

СТУДИЈА ИЗБОРА ЛОКАЦИЈЕ И УРБАНИСТИЧКИ ПРОЈЕКАТ
"ТРАНСФЕР СТАНИЦА" У ШАПЦУ

Председник
ЖИРИЈА 18. САЛОНА УРБАНИЗМА
Мр Драган РАДИВОЈЕВИЋ

Председник
УДРУЖЕЊА УРБАНИСТА СРБИЈЕ
Мр Душан МИНИЋ

Ниш, 5.11.2009.г.

Председник
САВЕТА САЛОНА УРБАНИЗМА
Славица ФЕРЕНЦ, д-р.

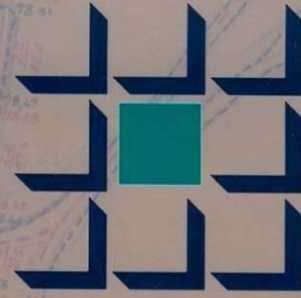


19. МЕЂУНАРОДНИ САЛОН УРБАНИЗМА



ШАБАЦ 2010.
SABAC 2010.

19th INTERNATIONAL
URBAN PLANNERS EXHIBITION



УДРУЖЕЊЕ УРБАНИСТА СРБИЈЕ

САВЕТ И ЖИРИ 19. САЛОНА УРБАНИЗМА ДОДЕЉУЈЕ ДРУГА НАГРАДА

Аутор: Титомир Обрадовић, дипл.инж.маш.
**У категорији 8. Заштита животне средине кроз
студије и планове
за рад**

ПЕЈЗАЖНО МИНИРАЊЕ-МЕТОД ЕЛИМИНАЦИЈЕ ВИЗУЕЛНОГ ЗАГАЂЕЊА

Председник
ЖИРИЈА 19. САЛОНА УРБАНИЗМА
Јасмина Стевановић, дипл..пр.пл.

Председник
УДРУЖЕЊА УРБАНИСТА СРБИЈЕ
Мр Душан Минић

Председник
САВЕТА САЛОНА УРБАНИЗМА
Славица Ференц, диа.



Шабац, 8.11.2010.

INTERNATIONAL
URBAN PLANNING
EXHIBITION

МЕЂУНАРОДНИ
САЛОН
УРБАНИЗМА

НИШКА ТВРЂАВА

**ЖИРИ И САВЕТ
20. САЛОНА УРБАНИЗМА
ДОДЕЉУЈУ
ТРЕЋУ НАГРАДУ**

У КАТЕГОРИЈИ
**ЗАШТИТА ЖИВОТНЕ СРЕДИНЕ КРОЗ СТУДИЈЕ И ПЛАНОВЕ
ЗА РАД
САНАЦИЈА, РЕКУЛТИВАЦИЈА И ЗАТВАРАЊЕ
ДЕПОНИЈЕ КОМУНАЛНОГ ОТПАДА «ДУДАРА», ШАБАЦ**

Титомир Обрадовић
„Expert Inženjering“ д.о.о. Шабац

Председник
ЖИРИЈА 20. САЛОНА УРБАНИЗМА
Mr Драган Радивојевић

Председник
САВЕТА САЛОНА УРБАНИЗМА
Славица Ференц, диа.

Председник
УДРУЖЕЊА УРБАНИСТА СРБИЈЕ
Mr Душан Минић

НИШ, 08.11.2011.

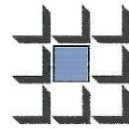


Лесковац 2012
Leskovac 2012

21.

међународни
салон урбанизма

21st international urban
planners' exhibition



УДРУЖЕЊЕ УРБАНИСТА СРБИЈЕ
SERBIAN TOWN PLANNERS ASSOCIATION

**САВЕТ И ЖИРИ 21. САЛОНА УРБАНИЗМА
ДОДЕЉУЈУ**

ДРУГУ НАГРАДУ

„Expert Inženjering“ д.о.о. Шабац
Ауторски тим: Титомир Обрадовић, дипл.инг.маш. специјалиста управљања
животне средине, Зорица Шимић, дипл.инг.арх.,
Драгана Драгојевић, дипл.инг.еколошко инжењерство

**У КАТЕГОРИЈИ ЗАШТИТА ЖИВОТНЕ СРЕДИНЕ
КРОЗ СТУДИЈЕ И ПЛАНОВЕ**

ЗАРАД

**Еколошко зонирање подручја плана детаљне регулације за
каменолом „Пецково Брдо“ Доња Борина**

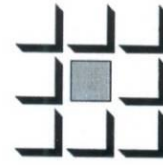
Председник
САВЕТА САЛОНА УРБАНИЗМА
Славица Ференц, д.иа



Председник
УДРУЖЕЊА УРБАНИСТА СРБИЈЕ
Мр Душан Минић

Председник
ЖИРИЈА 21. САЛОНА УРБАНИЗМА
Др Игор Марић

ЛЕСКОВАЦ, 08. 11. 2012.



УДРУЖЕЊА УРБАНИСТА СРБИЈЕ

**ЖИРИ И САВЕТ
23. МЕЂУНАРОДНОГ САЛОНА УРБАНИЗМА
ДОДЕЉУЈЕ**

ПРИЗНАЊЕ

У КАТЕГОРИЈИ
**ЗАШТИТА ЖИВОТНЕ СРЕДИНЕ КРОЗ СТУДИЈЕ И ПЛАНОВЕ
ЗА РАД**

**МОГУЋНОСТ РЕМЕДИЈАЦИЈЕ ЗАГАЂЕНОГ ЗЕМЉИШТА
ПОСТУПКОМ ФИТОАКУМУЛАЦИЈЕ**

“Expert Inženjering“ d.o.o., Шабац

Ауторски тим: Титомир Обрадовић, д.и.маш., спец. управљања заштите животне средине,
Драгана Јелесић, дипл.инж. еколошко инжењерство,
Виолета Ерић, маг. инж. заштите животне средине

Председник
ЖИРИЈА 23. САЛОНА УРБАНИЗМА
проф. др Миодраг Ралевић

Председник
САВЕТА САЛОНА УРБАНИЗМА
Славица Ференц, д.и.а.



Председник
УДРУЖЕЊА УРБАНИСТА СРБИЈЕ
мр Душан Минић

БЕОГРАД, 7.11.2014.

25. МЕЂУНАРОДНИ САЛОН УРБАНИЗМА
25th INTERNATIONAL URBAN PLANNING EXHIBITION



САВЕТ И ЖИРИ 25. МЕЂУНАРОДНОГ САЛОНА УРБАНИЗМА
ДОДЕЉУЈУ

ТРЕЋУ НАГРАДУ

Титомир Обрадовић, Драгана Јелесић, Виолета Ерић,
"Expert Inženjering" д.о.о. Шабац

У КАТЕГОРИЈИ "ЗАШТИТА ПРИРОДЕ И ЖИВОТНЕ СРЕДИНЕ КРОЗ СТУДИЈЕ,
ИСТРАЖИВАЊА И ПРОЈЕКТЕ"

ЗА РАД

Пројекат постројења за управљање неопасним грађевинским
отпадом "Пут Инжењеринг" Ниш

Председник
САВЕТА САЛОНА УРБАНИЗМА
Славица Ференц, д.иа

Председник
ЖИРИЈА 25. САЛОНА УРБАНИЗМА
Проф. др Владимир Маџура

Председник
УДРУЖЕЊА УРБАНИСТА СРБИЈЕ
Мр Душан Минић



СРЕМСКА МИТРОВИЦА, 08.11.2016.



УДРУЖЕЊЕ УРБАНИСТА СРБИЈЕ

УВОД

Стратешка процена утицаја на животну средину је средство којим се обезбеђује провера докумената којима се усмерава и планира развој (планова, програма, стратегија итд.) са аспекта заштите животне средине. За разлику од некадашње праксе у којој је заштита животне средине углавном секторски третирана, стратешка процена као комплексан и целовит поступак треба да обезбеди обавезно сагледавање развојних докумената са аспекта заштите и да предложи решења и мере којима ће заштита животне средине бити остварена на оптималан и рационалан начин.

Непосредан повод за израду стратешке процене утицаја на животну средину је Одлука о изради Плана детаљне регулације „Ливница Елив“ у Волујцу, на територији Града Шапца, бр. 351-00-239/2021-14 („Сл. лист Града Шапца и општина: Богатић, Владимирци и Коцељева“, бр. 22/21).

Стратешка процена утицаја Плана детаљне регулације дела „Ливница Елив“ у Волујцу, на територији Града Шапца на животну средину (у даљем тексту: стратешка процена) урађена је у складу са Законом о стратешкој процени утицаја на животну средину („Службени гласник РС“, број 135/2004 и 88/2010) и Законом о заштити животне средине („Сл. гласник РС“, бр. 135/2004, 36/2009, 36/2009 - др. закон, 72/2009 - др. закон, 43/2011 - одлука УС, 14/2016, 76/2018, 95/2018 - др. закон и 95/2018 - др. закон).

Закон о стратешкој процени утицаја на животну средину („Службени гласник РС“, бр. 135/2004 и 88/2010), у великој мери представља транспоновану ЕУ Директиву о утицају одређених планова и програма на животну средину, при чему се тежило да се пропишу општи захтеви и основне фазе процеса стратешке процене утицаја на животну средину и обезбеди минимум квалитетног поступка који се примењује у Европи. Упутство за спровођење Закона је донето 2007. године, као помоћ надлежним органима при одлучивању о изради стратешке процене и оцењивању квалитета извештаја о стратешкој процени у поступку давања сагласности на извештај о стратешкој процени.

Стратешка процена утицаја на животну средину је поступак којим се обезбеђују услови за одговарајућу заштиту животне средине у току израде Плана детаљне регулације „Ливница Елив“ у Волујцу, на територији Града Шапца (у даљем тексту: План детаљне регулације, ПДР), односно интегрисање заштите животне средине у фазе и решења израде Плана детаљне регулације. За разлику од некадашње праксе у којој је заштита животне средине углавном третирана као један од сектора у просторном планирању, стратешка процена као комплексан и целовит поступак треба да обезбеди обавезно сагледавање простора за који се ради План детаљне регулације са аспекта заштите и да предложи решења и мере којима ће заштита животне средине бити остварена на оптималан и рационалан начин.

Извештај о стратешкој процени утицаја ПДР је документ којим се описују, вреднују и процењују могући значајни утицаји на животну средину до којих може доћи имплементацијом плана и којим се одређују мере за смањење негативних утицаја на животну средину. Извештај према члану 12. Закона о стратешкој процени утицаја садржи следећа поглавља:

- 1) Полазне основе стратешке процене;
- 2) Опште и посебне циљеве стратешке процене и избор индикатора;
- 3) Процену могућих значајних утицаја на животну средину са описом мера предвиђених за смањење негативних утицаја;
- 4) Смернице за израду процена утицаја на нижим хијерархијским нивоима;
- 5) Програм праћења стања животне средине у току спровођења плана;
- 6) Приказ коришћене методологије и тешкоће у изради стратешке процене;
- 7) Приказ начина одлучивања;
- 8) Закључке стратешке процене утицаја и друге податке од значаја за стратешку процену,
- 9) Друге податке од значаја за стратешку процену.

1. ПОЛАЗНЕ ОСНОВЕ СТРАТЕШКЕ ПРОЦЕНЕ

Према члану 13. Закона о стратешкој процени утицаја на животну средину полазне основе стратешке процене обухватају:

- 1) кратак преглед садржаја и циљева плана и програма и односа са другим плановима и програмима;
- 2) преглед постојећег стања и квалитета животне средине на подручју на које се извештај односи;
- 3) карактеристике животне средине у областима за које постоји могућност да буду изложене значајном утицају;
- 4) разматрана питања и проблеми заштите животне средине у плану или програму и приказ разлога за изостављање одређених питања и проблема из поступка процене;
- 5) приказ припремљених варијантних решења која се односе на заштиту животне средине у плану и програму, укључујући варијантно решење нереализовања плана и програма и најповољније варијантно решење са становишта заштите животне средине;
- 6) резултате претходних консултација са заинтересованим органима и организацијама битне са становишта циљева и процене могућих утицаја стратешке процене.

1.1. Кратак преглед садржаја и циљева плана и програма и односа са другим плановима и програмима

1.1.1. Приказ Плана детаљне регулације „Ливница Елив“ у Вољуцу, на територији Града Шапца

Изради Плана детаљне регулације „Ливница Елив“ у Вољуцу, на територији Града Шапца (у даљем тексту: План) приступило се на основу Одлуке о изради Плана детаљне регулације „Ливница Елив“ у Вољуцу, на територији Града Шапца, бр. 351-00-239/2021-14 („Сл. лист Града Шапца и општина: Богатић, Владимирци и Коцељева“, бр. 22/21).

Правни и плански основ

Правни основ за израду и доношење Плана садржан је у одредбама:

- Закона о планирању и изградњи („Сл. гласник РС”, бр. 72/09, 81/09 испр., 64/10 -одл. УС, 24/11, 121/12, 42/13 - одл.УС , 50/13-одл.УС , 98/13- одл.УС, 132/14, 145/2014, 83/2018, 31/2019, 37/2019 – др. закон, 9/2020, 52/2021);
- Правилника о садржини, начину и поступку израде планских докумената („Сл. гласник РС“, бр. 32/2019);
- Правилника о општим правилима за парцелацију, регулацију и изградњу ("Сл. гласник РС“, бр. 22/15),
- Статут града Шапца („Сл. лист Града Шапца и општина: Богатић, Владимирци и Коцељева“, бр. 05/19),
- План генералне регулације „Шабач“ -ревизија, („Сл. лист Града Шапца и општина: Богатић, Владимирци и Коцељева“, бр. 18/15),
- Одлука о изради Плана детаљне регулације „Ливница Елив“ у Вољуцу, на територији Града Шапца 351-00-239/2021-14 („Сл. лист Града Шапца и општина: Богатић, Владимирци и Коцељева“, бр. 22/21)
- Одлука да се израђује стратешка процена утицаја на животну Плана детаљне регулације „Ливница Елив“ у Вољуцу, на територији Града Шапца 351-00-239/2021-14 („Сл. лист Града Шапца и општина: Богатић, Владимирци и Коцељева“, бр. 22/21)

Када је у питању **плански основ** за израду плана, за предметну локацију у претходном периоду нису рађени плански ни урбанистичко технички документи, а налази се у обухвату

Просторног плана Града Шапца Шематски приказ насеља Волујац („Сл. лист града Шапца и општина: Богатић, Владимирци и Коцељева“, бр. 7/12, 23/18).

Опис границе планског документа

Урбанистички план обухвата катастарске парцеле у целости: 236/2, 236/3, 236/5, 236/4, 236/1, 233/5, 233/6, 233/1, 233/2, 232/6, 290/2, и део к.п 237 и 239/1 све у КО Волујац. Обухват плана је површине 1,9 ха.

Извод из планских докумената вишег реда

Према Просторном плану Града Шапца, Шематски приказ насеља Волујац („Сл. лист града Шапца и општина: Богатић, Владимирци и Коцељева“, бр. 7/12, 23/18), предметно подручје се налази у зони ТЦ2: Зона становања на индивидуалним пољопривредним економијама.

1.1.2. Општи и посебни циљеви Плана детаљне регулације Ливница Елив“ у Волујцу, на територији Града Шапца

Циљ израде Плана детаљне регулације је да се, кроз сагледавање просторних могућности и ограничења саме локације, дефинишу планске могућности за регулисање статуса већ изграђених објеката, изградњу нових садржаја, у складу са програмом инвеститора, обезбеде капацитети саобраћајне и техничке инфраструктуре за планирану изградњу, очувају и побољшају услови животне средине и дефинишу одговарајуће мере заштите од пожара и других елементарних непогода.

1.1.3. Однос према другим плановима и стратегијама

У овом поглављу су приказани релевантни документи - просторни планови, секторски планови и други стратешки документи значајни за израду ПДР и СПУ са становишта заштите животне средине. Циљеви и принципи заштите животне средине из ових докумената коришћени су за припрему циљева стратешке процене.

1. Просторни план Републике Србије (ППРС)¹

Просторним планом Републике Србије утврђене су дугорочне основе организације, уређења, коришћења и заштите простора Републике Србије у циљу усаглашавања економског и социјалног развоја са природним, еколошким и културним потенцијалима и ограничењима на њеној територији. ППРС је дефинисао планска начела и критеријуме заштите и унапређења животне средине као и основе коришћења и заштите природних и створених добара.

Успешан просторни развој Републике Србије, односно постепено приближавање визији њеног просторног развоја захтева достизање серије основних циљева међу којима су према свом значају равноправно најважнији следећи:

- 1) уравнотеженији регионални развој и унапређена социјална кохезија;
- 2) регионална конкурентност и приступачност;
- 3) одрживо коришћење природних ресурса и заштићена и унапређена животна средина;
- 4) заштићено и одрживо коришћење природно и културно наслеђе и предео;
- 5) просторно функционална интегрисаност у окружење.

¹ Просторни План Републике Србије, 2010 – 2020. („Службени гласник РС“, бр. 88/2010)

Стратешка опредељења Просторног плана Републике Србије у области заштите и унапређења животне средине су , која су релевантна за подручје овог плана, обухватају следеће основне циљеве:

Пољопривредно земљиште: Заштита екосистемских, агроеколошких, економских, пејзажних, социокултурних и других важних функција пољопривредног земљишта, унапређивање просторно хетерогених услова за производњу квалитетних пољопривредно прехрамбених производа.

Шумско земљиште: Одрживо газдовање шумама и шумским подручјима, што подразумева управљање и коришћење шума и шумског земљишта на начин да се очува биодиверзитет, а продуктивност, обнављање, виталност и потенцијал шума да се доведу на ниво којим би се задовољиле одговарајуће еколошке, економске и социјалне потребе и данашње и будућих генерација, како на локалном, тако и на националном нивоу, водећи рачуна да се при том не угрозе и оштете неки други екосистеми. Одрживо ловно газдовање, којим се трајно одржава и унапређује виталност популације дивљачи, производна способност станишта и биолошка разноврсност.

Воде и водно земљиште: Интегрално уређење, заштита и коришћење вода на подручју РС, третираног као јединствени водопривредни простор.

Минералне сировине: Строго контролисано, планско, одрживо и економично коришћење минералних сировина и подземних вода, уз адекватне мере заштите, како би се постигла конкурентност на домаћем и светском тржишту.

Подземне воде: Планско и одрживо коришћење подземних вода, уз адекватне мере заштите, за водоснабдевање и флаширање, као извора геотермалне енергије и за унапређење бањског туризма.

Обновљиви извори енергије (ОИЕ): Значајније повећање учешћа ОИЕ у енергетском билансу РС, уз поштовање принципа одрживог развоја.

Елементи животне средине: Заустављање даље деградације, превентивна заштита од свих планираних активности које могу угрозити постојећи квалитет природне и животне средине, уз санацију и ревитализацију угрожених подручја.

Управљање отпадом: Развијање одрживог система управљања отпадом у циљу смањења загађења животне средине и деградације простора Унапредити организовано прикупљање отпада у складу са прописима. У Мачванској области је планирана изградња централног регионалног складишта опасног и медицинског отпада, за безбедно сакупљање и чување до третмана у националном центру. Опште - из ППРС.

Ефекти климатских промена: Укључивање климатских промена као фактора одрживог развоја и животне средине у секторске стратегије, и развијање одрживог система управљања ризиком климатских промена Опште - из ППРС. Израда мапа ризика природних непогода у вези са осмотреним и пројектованим климатским променама ради интеграције климатских промена у националне и локалне планове заштите становништва, материјалних добара, животне средине и природних ресурса; Опште - из ППРС.

Биодиверзитет: Одрживо коришћење биолошких ресурса.

Заштита и коришћење природног наслеђа: Очување и унапређење биолошке разноврсности, вредности геонаслеђа и предела и развој јавних функција заштићених подручја, првенствено у области научноистраживачког и образовног рада, културе, спорта и рекреације; одрживи развој заштићених подручја и остварење добробити локалних заједница кроз планско, контролисано и ограничено коришћење природних ресурса и простора као грађевинске категорије, развој туризма и пољопривреде; повезивање и усклађивање националног са међународним системом заштите природе.

Заштита и коришћење природног наслеђа: Основни циљ је да се културно наслеђе артикулише као развојни ресурс, заштити, уреди и користи на начин који ће допринети успостављању регионалног и локалног идентитета у складу са европским стандардима заштите.

Заштита и уређење предела: Основни циљ заштите, уређења и развоја предела РС су разноврсни, високо квалитетни и адекватно коришћени предели и физички уређена, за живот и боравак пријатна рурална и урбана насеља и градови, развијеног идентитета заснованог на поштовању и афирмацији природних и културних вредности.

Одбрана земље и цивилна заштита: Стварање просторних услова који ће у потпуности одговарати потребама савременог система одбране, ради сигурног функционисања у условима угрожавања безбедности, обезбеђење просторних услова за несметано функционисање војних комплекса и објеката од посебног значаја за одбрану земље, смањење негативних утицаја војних комплекса на животну средину и простор за посебне намене и стварање услова за цивилну заштиту становништва, материјалних и природних ресурса у случају природних непогода и техничко-технолошких удеса.

Природне непогоде и технолошки удеси: Интегрално управљање природним непогодама и технолошким удесима као основа за обезбеђење услова за ефикасан просторни развој, очување људских живота и материјалних добара; неопходно је створити добро организоване и опремљене службе које ће моћи да успешно раде на превенцији од ових катастрофа, као и на одбрани и отклањању последица, уколико се јаве.

Демографски трендови и пројекције становништва: Ублажавање негативних тенденција демографског развоја РС које би се остварило кроз пораст нивоа плодности и позитиван миграциони биланс и достизање нивоа простог обнављања становништва (стационарне популације) у дужем временском периоду.

Просторни размештај становништва: Успостављање равномернијег територијалног размештаја становништва и усклађенијих просторно демографских односа. То подразумева деметрополитизацију, подстицање развоја мањих и средњих градова, демографску ревитализацију емиграционих, угрожених, брдско- планинских и пограничних подручја, у складу са објективним могућностима и потребама, програмску, планску и другу подршку развоју депопулационих подручја, унапређење односа између града и села и повезивање са руралним окружењем.

Мрежа и функције центара: Основни циљ је да просторно-функционални развој РС буде заснован на моделу функционалних урбаних подручја која ће бити инструменти уравнотеженог или подношљиво неуравнотеженог просторног развоја РС.

Функционална урбана подручја: Основни циљ је детерминисање, организовање и умрежавање функционалних урбаних подручја као основе за уравнотежен регионални развој РС.

Одрживи урбани развој: Развој урбаних кластера и мрежа градова и насеља; обнова градова и насеља (урбана рециклажа); очување и развој комуналних система.

Полицентрични урбани систем: Просторно-функционални развој РС је заснован на моделу функционалних урбаних подручја (ФУП) који су инструменти уравнотеженог или подношљиво неуравнотеженог просторног развоја РС.

Одрживи рурални развој: Повећање квалитета живљења у руралним подручјима кроз очување, обнову и одрживи развој њихове економске, социјалне и еколошке виталности, као резултат децентрализације градова и општина.

Комунално опремање и уређење села: Унапређење постојећих и изградња неопходних комуналних система који омогућавају квалитетнији живот и рад на селу и отварају перспективу развоја.

Социјални развој и социјална кохезија: Социјална једнакост и кохезија у доступности квалитету јавних услуга, унапређење услуга од општег интереса, јачање људских ресурса и унапређење јавног здравља; интегрисање сиромашних подручја и ромских енклава; успостављање система и модалитета социјалног становања за угрожена домаћинства; безусловно заустављање бесправне изградње.

Просторни развој привреде: Јачање позиције и привредне конкурентности РС и њених регионалних целина на принципима одрживог развоја и веће територијалне кохезије.

Просторна дистрибуција и организација пољопривреде: Остваривање одговарајућег обима и асортимана сигурне понуде квалитетне хране и сировина за развој конкурентне прерађивачке индустрије, у складу са природним и социоекономским погодностима и ограничењима.

Просторни развој рударства: Оптимална и рационална производња минералних сировина што подразумева комплексно третирање минералног лежишта и његових сировина.

Просторна дистрибуција и развој индустрије: Опоравак, повећање секторске и територијалне конкурентности и запослености обезбеђењем повољних општих, инфраструктурних и просторних услова, као и њена равномернија просторна дистрибуција усклађена са потенцијалом регионалних, урбаних и руралних подручја, захтевима климатских промена и смањења притиска на ресурсе.

Просторни развој туризма и однос према заштити: Остваривање концепта одрживог развоја туризма, компромисним интегрисањем принципа и стратешких, планских и програмских докумената развоја туризма, заштите и уређења туристичких простора, уз оптимално задовољавање социјалних, економских, просторно-еколошких и културних потреба националног и локалног нивоа, интереса тржишта и услова прекограничне и међународне сарадње.

Регионална приступачност: Повећање приступачности треба да прати умрежавање функционалних урбаних подручја унутар територије РС.

Путна мрежа и објекти: Остваривање и развој саобраћајног система РС који омогућава одрживу мобилност становништва, пружа подршку убрзаном развоју РС и њеној конкурентности у региону и шире на подручју Југоисточне Европе.

Електронске комуникације: Изградња и организација савремене електронске комуникационе мреже и доступност универзалног сервиса (који мора да обухвата и универзални широкопојасни сервис) у сваком домаћинству у РС.

Поштански саобраћај: Стварање стабилне регулативе на тржишту поштанских услуга, пружање универзалне поштанске услуге, развој тржишта поштанских услуга, развој и реструктурирање јавног поштанског оператора (ЈПО), развој поштанске мреже и капацитета, унапређивање квалитета поштанских услуга, сигурност и безбедност, стандардизација адресовања, тарифна политика.

Енергетика: Обезбеђивање сигурности и економичности снабдевања привреде и становништва енергијом и успостављање нових квалитетних услова рада, пословања и развоја у производњи и потрошњи енергије, који ће подстицајно деловати на привредни развој РС, заштиту животне средине и интеграцију у регионално и европско тржиште енергије.

Енергетска инфраструктура: Активно учешће РС у планирању и изградњи стратешке-регионалне и паневропске енергетске инфраструктуре за пренос електричне енергије и транспорт нафте и гаса из нових извора снабдевања, укључујући и ургентну градњу подземног складишта гаса у РС, све у циљу поузданог и сигурног снабдевања потрошача.

Коришћење обновљивих извора енергије: Повећање коришћења ОИЕ, уз смањење негативних утицаја на животну средину, што је у економском интересу РС.

Енергетска ефикасност у зградарству, индустрији, саобраћају и комуналним делатностима: Повећање енергетске ефикасности у секторима зградарства, индустрије, саобраћаја и комуналних услуга, што је и у економском интересу РС, од значаја за заштиту животне средине, а све у контексту одрживог коришћења и очувања природних ресурса.

Водопривреда и водопривредна инфраструктура: Оптимизација интегралних водопривредних система на јединственом водопривредном простору РС и усклађивање њиховог развоја са циљевима очувања животне средине и других корисника простора.

Грађевинско земљиште: Основни циљ је рационално коришћење грађевинског земљишта и успостављање економски ефикасног и социјално праведног система управљања грађевинским земљиштем.

Просторни и функционални аспект интеграција: Чланство у ЕУ и прихватање свих видова и просторних димензија међународне регионалне сарадње; боље стратешко позиционирање у односу на велике развојне басене, полове и правце у ближем и даљем окружењу, независно од процеса евроинтеграција.

Функционалне везе са ширим окружењем: Интеграција РС у шире окружење и постизање одрживог развоја дефинисањем, подстицањем и усклађивањем модалитета међународне/регионалне сарадње и применом одредби међународних стратешких докумената.

Из напред наведених области и дефинисаних основних циљева ППРС у Концепту плана ППГ Шапца одређени су и концепција, смернице, мере и стратешки приоритети посебно релевантни за Град Шабац.

Стратешки приоритети (релевантни за Град Шабац): Регионални просторни план за Мачванску и Колубарску област (рок: 2012.); ППППН гасовдне мреже РС.

Просторни План Републике Србије као стратешки развојни документ оријентисан је пре свега, на изналагање могућности решавања најзначајнијих просторних проблема који су настали у предходном периоду као и на утврђивање дугорочних (глобалних) циљева уређења простора и насеља. Просторним планом Републике Србије стратешки је постављен захтев за обавезним усклађивањем коришћења простора са капацитетом и ограничењима природних и створених вредности а са потребама социоекономског развоја, што заправо представља основни концепт одрживог развоја. Стратешки циљеви заштите животне средине дати одредбама ППРС представљају факторе очувања еколошког интегритета простора тј. рационалног коришћења природних ресурса и заштите природних вредности животне средине.

2. Стратегија развоја енергетике Републике Србије до 2025. године са пројекцијама до 2030. године²

Стратегија развоја енергетике се утврђује енергетска политика и планира развој у сектору енергетике, при чему се посебна пажња посвећује рационалној употреби енергије и повећању енергетске ефикасности, коришћењу нових обновљивих извора енергије и заштити животне средине.

Стратегијом се одређују:

- 1) дугорочни циљеви за развој производних капацитета који су у функцији сигурности снабдевања, уважавајући технолошке, економске и еколошке критеријуме;
- 2) правци развоја преносног, транспортног и дистрибутивног система;
- 3) правци развоја тржишта електричне енергије и природног гаса;
- 4) извори и начин обезбеђивања потребних количина енергије и енергената; правци развоја транспортног и дистрибутивног система природног гаса;
- 5) правци развоја коришћења енергије из обновљивих и нових извора и унапређења енергетске ефикасности;
- 6) процена финансијских средстава за остваривање Стратегије;
- 7) други елементи од значаја за остваривање циљева енергетске политике.

3. Регионални просторни план за подручје Колубарског и Мачванског округа³

Просторни план представља плански основ за: рационалну организацију, изградњу, уређење и коришћење простора; заштиту животне средине; побољшање квалитета живљења локалног становништва унапређењем инфраструктурне и комуналне опремљености и развојем привреде; и унапређење институционално-организационе и информатичке подршке примени планских одлука.

² Стратегија развоја енергетике Републике Србије до 2025 са пројекцијама до 2030 године („Сл. гл. РС“ бр. 101/15)

³ Регионални просторни план за подручје Колубарског и Мачванског округа („Сл. гласник РС“, бр. 11/15)

Донесен је за период до 2025. године, са елементима за прву, приоритетну етапу имплементације до 2018. године.

Општи циљеви развоја и уређења подручја Просторног плана су:

- 1) одговорно управљање развојем, уређењем и заштитом простора у складу са потенцијалима и ограничењима природних и створених вредности, дугорочним потребама економског и социјалног развоја и заштите животне средине;
- 2) уравнотежен развој на интрарегионалном и интеррегионалном нивоу, повећање доступности подручја и иницирање трансграничних програма за пригранична подручја; и бржи привредни раст од просечног за Републику Србију са ослонцем на урбане центре државног значаја (Шабац, Ваљево и Лозница), мање урбане центре у њиховом пољу утицаја и на трансграничном делу подручја;
- 3) унапређење квалитета живота и стварање услова за демографску обнову, задржавање и подстицање насељавања и повратка становништва, посебно у рурална подручја и центре, инвестирањем у изградњу, обнављање и одржавање инфраструктуре, јавних служби и услуга, очувањем и унапређењем природног и културног наслеђа, развојем економски исплативих и статусно привлачних активности; и
- 4) максимизовање компаративних предности и минимизовање дејства ограничавајућих развојних и управљачких фактора, са циљем да се ојача укупни територијални капитал и конкурентска способност у економском, социјалном, културном и другом смислу, те да се прошире могућности за сарадњу са партнерима у регионалном, републичком, трансграничном и европском окружењу.

За остваривање Просторног плана, приоритет има предузимање активности и акција на: изградњи институционалног оквира за управљање просторним и укупним развојем подручја, у првом реду на променама и проширивању организационе структуре, кадровском јачању и финансирању послова градских служби и регионалних институција; унапређењу информатичке основе, односно формирању и одржавању централизоване базе података о променама у простору Просторног плана, као предуслова за праћење, контролу и оцењивање спровођења планских решења; и координацији и успостављању одговарајуће сарадње између националног, (суб)регионалног и локалног нивоа управљања у спровођењу планских одлука ИДПППН Јужни ток.

3. Водопривредна основа Републике Србије⁴

Водопривредна основа Републике Србије (ВОС) као основни стратешки циљ поставља „Одржавање и развој водног режима којим се обезбеђује најповољнија и најцелисходнија техничка, економска и еколошка решења за јединствено управљање водама, заштиту од штетног дејства вода, заштиту и коришћење вода“. Основна полазишта, захтеви и задаци заштите животне средине у ВОС заснивају се на одредницама ППРС, које се за зоне заштите водоизворишта и појасева заштите водотокова дефинишу кроз посебне активности како следи:

- 1) рационално коришћење вода;
- 2) рационално управљање водама;
- 3) смањивање и спречавање загађивања животне средине;
- 4) заштита од поплава, ерозија и бујица;
- 5) спречавање еутрофикације водних акумулација;
- 6) антиерозионо газдовање шумама, спречавање сече дрвећа, депоновања материјала, одношења материјала;
- 7) спречавање уништавања постојећих екосистема;

⁴ Водопривредна основа Републике Србије („Сл. гласник РС“, 2002)

- 8) очување предеоних карактеристика простора;
- 9) обавезна израда посебног плана за заштиту вода од загађивања.

У погледу заштите животне средине, у оквиру предметног плана, морају се уважавати одредбе водопривредне основе. Према водопривредној основи подручја 1 и 2 припадају мачванском регионалном систему водоснабдевања. Капацитети изворишта подземних вода су већи од потреба овог подручја. Овај систем, као извориште високо квалитетне воде користи подземне воде алувијона Мачве, површинске воде и локална изворишта. Да би дринско извориште достигло планирану експлоатацију, неопходно је заштити воде од већих загађивача који су лоцирани узводно. Када је у питању канализација према водопривредној основи Србије потребно је ускладити развој канализационе мреже са водоводним системом, који је знатно више изграђен.

5. Стратегија развоја пољопривреде и руралних подручја града Шапца од 2016-2024. године

Стратегија пољопривреде и руралног развоја града се заснива на приоритетима и мерама које су дефинисане у националним и ЕУ документима. Приоритети су подизање конкурентности пољопривредне производње, стварање стабилног пословног и производног окружења, развој руралних подручја, одрживо управљање природним ресурсима и заштита животне средине.

Овим приступом се обезбеђује:

- 1) директна повезаност са свим општинским оперативним плановима и одељењима. Стратешки документ и акциони план морају у потпуности бити интегрисани са редовним општинским радним процедурама. Систем управљања треба прецизно да идентификује носиоце одговорне за имплементацију појединих активности и да пружи прецизно дефинисана овлашћења и одговорности свих начелника одељења/управа за спровођење тог интегрисаног процеса у разумном временском року (до усвајања наредног градског буџета);
- 2) интеграција акционог плана и стратешког документа са плановима, пројектима и активностима свих јавних и приватних институција које су укључене као носиоци имплементације акционог плана (различите институције, органи јавне управе, јавна комунална предузећа итд.). Велики број редовних управљачких активности се одвија у области урбанистичког система и територијалне организације, а под ингеренцијом Циклус Стратегије развоја пољопривреде и руралних подручја Година 1 Година 10 Година 6-7-8-9 Година 5 Година 2-3-4 Извештај о одрживости Стратешки документ Акциони план Оцена одрживости Извештај о одрживости а. праћење имплементације акционог плана б. годишње ажурирање индикатора Извештај о одрживости а. ажурирање свих индикатора б. ажурирање акционог плана Извештај о одрживости а. праћење имплементације акционог плана б. годишње ажурирање индикатора Извештај о одрживости +1 Стратешки документ + 1 Акциони план +1 Оцена одрживости +1 81 различитих градских институција и органа. Њихова потпуна укљученост у имплементацију локалног акционог плана је од виталног значаја за одрживи развој.

Табела 1. - Одрживо управљање природним ресурсима и заштита животне средине

	Општи циљеви	Посебни циљеви
4.1. Одрживо коришћење и управљање природним ресурсима битним за пољопривредну производњу	4.1.1. Одржавање квалитета земљишта	4.1.1.1. Контрола и мониторинг квалитета земљишта
		4.1.1.2. Подизање квалитета земљишта
		4.1.1.3. Привођење култури напуштених земљишних површина
	4.1.2. Одрживо коришћење и заштита водних ресурса	4.1.2.1. Одржавање насипа
		4.1.2.2. Чишћење и одржавање каналске мреже
		4.1.2.3. Програми наводњавања и одводњавања
		4.1.2.4. Испитивање квалитета и ресурса геотермалних вода и почетак њихове експлоатације
4.2. Старање о шумском фонду и очување биодиверзитета	4.2.1. Старање о шумском фонду	4.2.1.1. Пошумљавања
		4.2.1.2. Квалитетно одржавање шумских ресурса
	4.2.2. Очување биодиверзитета	4.2.2.1. Програми идентификације и заштите биолошки вредних локација

Листа најважнијих пројеката:

Стратешки циљ 1 – Подизање конкурентности пољопривредне производње:

- Формирање дистрибутивно-логистичког центра,
- Побољшање расног састава у сточарству,
- Подршка програмима наводњавања,
- Набавка опреме и механизације,
- Подршка програмима подизања складишних капацитета/хладњака на ПГ,
- Развој и јачање задругарства.

Стратешки циљ 2 – Развијен и ефикасан систем подршке пољопривредним газдинствима:

- Едукативни програми у воћарској и виноградарској, сточарској, пчеларској и ратарско-повртарској производњи,
- Ефикасан рад прогнозно-извештајне службе,
- Подстицај отварању нових и подршка проширењу рада постојећих прерадних капацитета.

Стратешки циљ 3 - Развој руралних подручја:

- Уређење путне инфраструктуре,
- Изградња или наставак водоснабдевања и одвођења отпадних вода из сеоских средина
- Квалитетније снабдевање електричном енергијом,
- Пројекти подршке мултифункционалној пољопривреди укључујући и специјализоване едукације,
- Подизање видљивости и квалитета постојећих манифестација и такмичења.

Стратешки циљ 4. – Одрживо управљање природним ресурсима и заштита животне средине:

- Контрола квалитета земљишта.

6. Просторни план Града Шапца⁵

Према Просторном плану Града Шапца, Шематски приказ насеља Волујац („Сл. лист града Шапца и општина: Богатић, Владимирци и Коцељева“, бр. 7/ 12, 23/18), предметно подручје се налази у зони ТЦ 2: Зона становања на индивидуалним пољопривредним економијама.

ТЦ 2	ЗОНА СТАНОВАЊА НА ИНДИВИДУАЛНИМ ПОЉОПРИВРЕДНИМ ЕКОНОМИЈАМА
ПРАВИЛА УРЕЂЕЊА	
<p>У зонама становања на индивидуалним пољопривредним економијама дозвољена је изградња следећих објеката: стамбених, са максимално две стамбене јединице по парцели, стамбено-пословних, са максимално две стамбене јединице по парцели и максимално две пословне јединице, пословних и пољопривредних објеката, под условом да њихова намена задовољава све предходно дефинисане опште услове, уређење кућишта појединих домаћинстава за потребе сеоског туризма, јавних објеката и служби, објеката и површина за спорт и рекреацију, објеката социјалне заштите и образовања, зелених површина.</p> <p>Делатности које се обављају на парцелама не смеју ни у ком случају вршити штетне утицаје на околину у смислу емисије буке, аеро и других врста загађења. У овим зонама је дозвољена изградња угоститељских објеката и радионичког простора уколико уз обезбеђене услове заштите од буке и других штетних утицаја на околину.</p> <p>Уколико је парцела намењена становању и пољопривредним делатностима, део парцеле намењен становању треба да заузима највише 40% укупне површине парцеле. Део парцеле намењен становању треба да се налази уз саобраћајницу, ако нагиб терена то дозвољава а економски и део намењен пољопривредној производњи у задњем делу парцеле. Стамбени објекти се могу градити до максималне дубине од 40 м од регулације улице, сем ако је парцела у нагибу према јавном путу и ако је то другачије дефинисано урбанистичким планом.</p> <p>Економски објекти који се могу градити на парцели (40-150м од регулације улице) су:</p> <ul style="list-style-type: none"> - сточне стаје (живинарници, свињци, говедарници, овчарници, козарници), испуст за стоку, ђубришне јаме-ђубришта, пољски клозети и др., - објекти у функцији стамбеног објекта: летња кухиња, млекар, санитарни пропусник, магацини хране за сопствену употребу и сл., - пушнице, сушнице, кош, амбар, надстрешнице за машине и возила, магацини хране, објекти намењени исхрани стоке и сл. <p>За изградњу ових објеката издаће се Локацијска дозвола на основу одредби овог Плана. За изградњу пословних објеката у овој зони, за делатности и капацитете за које нема довољно дефинисаних параметара за издавање Локацијске дозволе, надлежни орган може условити изразу Урбанистичког пројекта.</p> <p>У овој зони се планирају следеће интервенције на јавним површинама: Решавање проблема одвођења атмосферских и изворских вода; Регулација корита водотока; Комунално опремање и побољшање хигијенских услова (решавање проблема септичких јама, одвођења отпадних вода, снабдевања водом за пиће и др.); Поштовање услова заштите животне средине и услова и мера хигијенско- техничке заштите (заштитне зоне и растојања између објеката), код постављања економских објеката; Изградња и реконструкција мостова, асфалтирање путева, уређење тротоара, изградња уличних канала и подизање дрвореда; Формирање и уређење других јавних површина; Евентуалне локације привремених објеката на јавним површинама дефинисаће се програмом постављања привремених објеката.</p>	

⁵ Просторни план Града Шапца („Сл. лист града Шапца и општина: Богатић, Владимирци и Коцељева“, бр. 7/ 12, 23/18)

За изградњу ових објеката обавезна је израда планова детаљне регулације ако је потребно утврдити јавни интерес, односно израда Урбанистичких пројеката ако је интерес утврђен. На неизграђеном земљишту које је намењено за становање на индивидуалним пољопривредним економијама, до привођења намени и даље ће се обављати пољопривредна производња и то: повртарство, воћарство, пластеници, стакленици и сл..

ПРАВИЛА ГРАЂЕЊА

<p>дозвољене намене објеката на парцели</p>	<ul style="list-style-type: none"> • Пољопривредна производња, шумарство и рибарство искључиво у зони иза 40 м од регулације • Прерађивачка индустрија, уникатна и ограничена производња. Нису дозвољене следеће намене: штављење и дорада коже и крзна; обрада деривата нафте, производња хемикалија и хемијских производа; производња основних метала и ливнице; • Комерцијалне делатности • Рециклажна дворишта, у складу са предходно донетом студијом о процени утицаја на животну средину и искључиво за отпад у чврстом стању који не може имати акцидентне утицаје на животну средину (папир, метални отпад, пластика, електронски уређаји и сл.). Најстроже је забрањено прикупљање и рециклажа отпада који у свом саставу има течне опасне материје (акумулатори, прерађена уља и сл.) • Трговина на велико и трговина на мало. Нису дозвољене следеће намене: станице за снабдевање горивом сем ако нису у функцији пољопривредне производње и намене које су забрањене другим прописима (продаја алкохолних пића и коцкарнице у близини школа и сл.) • Складиштење • Услуге смештаја и исхране • Информисање и комуникације; Финансијске делатности и делатност осигурања; Пословање некретнинама; Стручне, научне, иновационе и техничке делатности; Административне и помоћне услужне делатности; Државна управа и одбрана; обавезно социјално осигурање; Образовање; Здравствена и социјална заштита; Уметност, забава и рекреација; Остале услужне делатности <p>НАПОМЕНА: Узгој животиња дефинисати посебном одлуком. Под уникатном и ограниченом производњом сматра се обављање делатности у објектима максималне нето површине 500 м².</p>				
<p>правила парцелације</p>	<p>Услови за парцелацију се односе искључиво на формирање нових парцела у типичним целинама. Површине парцела могу бити и мање или веће уколико се то дефинише урбанистичким планом. Постојеће парцеле чија је површина мања од дефинисаних се задржавају уколико се налазе у грађевинском реону насеља.</p> <table border="1" data-bbox="438 1585 1431 1659"> <tr> <td>минимална површина парцеле</td> <td>ба</td> </tr> <tr> <td>минимална ширина фронта</td> <td>11 м</td> </tr> </table>	минимална површина парцеле	ба	минимална ширина фронта	11 м
минимална површина парцеле	ба				
минимална ширина фронта	11 м				
<p>организација парцела</p>	<p>Према регулацији се постављају искључиво стамбени или стамбено пословни објекти до дубине од 40м на парцелама на реалативно равном терену и на парцелама са нагибом од јавног пута (наниже). Економско двориште се поставља иза стамбеног објекта.</p> <p>На парцелама са нагибом према јавном путу (навише), за нову градњу, стамбено двориште се поставља на највишој коти. У том случају се економско двориште поставља уз јавни пут а економски објекти на грађевинској линији. Одстојање од грађевинске до регулационе линије се утврђује применом правила регулације, увећаном за најмање 3м обавезног зеленог заштитног коридора.</p>				

	Економски и други објекти се лоцирају у зони економских дворишта која се налазе иза кућних у дубини парцеле од 40 до максимално 150м од регулационе линије. Економски објекти који се могу налазити у кућном дворишту (до дубине од 40 м) су: летња кухиња, млекар, санитарни пропусник, магацини хране за сопствену употребу, гараже, шупе и сл.	
приступ парцелама	Све грађевинске парцеле морају имати директан приступ на јавну површину или преко сукорисничке површине. Минимална ширина приступа који се мора обезбедити економском делу дворишта је 3 м. Приступна површина се не може користити за паркирање возила.	
услови за изградњу објеката	подземне етаж	Објекти могу имати подземне етаж у складу са условима терена и примењеним техничким мерама хидроизолације.
	индекс заузетости	40%
	индекс изграђености	0,6
	грађевинске линије	<p>Објекти се постављају на преовлађујућу грађевинску линију улице. Уколико грађевинска линија није дефинисана, објекти ће се поставити на линију која је удаљена минимално 5 м од планиране регулационе линије, под условом да нема других ограничења.</p> <p>Уколико саобраћајница није формирана у назначеној регулационој ширини, приликом издавања Локацијске дозволе поштоваће се следеће правило:</p> <ul style="list-style-type: none"> - од осовине постојеће саобраћајнице, нанеће се по половина регулационе ширине на обе стране и те линије ће бити планиране регулационе линије, - у односу на тако планирану регулациону линију дефинисаће се грађевинска линија, - уколико је регулациона ширина већа од дефинисане, иста се задржава без измена и у односу на њу се дефинише грађевинска линија.
удаљеност од међа и суседа стамбених објеката	<p>Сви објекти до регулације су искључиво слободностојећи објекти. Изузетно се на парцелама које су уже од 11 м може дозволити изградња објеката у низу, под посебним условима и ако постоји међусобна сагласност суседа међаша.</p> <p>Најмање дозвољено растојање основног габарита (без испада) породичног стамбеног објекта и линије суседне грађевинске парцеле за:</p> <ul style="list-style-type: none"> - слободностојеће објекте на делу бочног дворишта северне оријентације 1м - слободностојеће објекте на делу бочног дворишта јужне оријентације 3 м - двојне објекте и објекте у прекинутом низу на бочном делу дворишта 4м - први или последњи објекат у непрекинутом низу 1м. Овај став важи само за изузетне случајеве када је парцела ужа од 11м. <p>За изграђене породичне стамбене објекте чије је растојање до границе грађевинске парцеле мање од дефинисаних вредности, у случају реконструкције не могу се на суседним странама предвиђати отвори стамбених просторија сем оних са минималном висином парапета од 160 цм.</p>	

	удаљеност од међа и суседа економских и др. објеката	<p>Међусобно растојање стамбеног објекта и сточне стаје је 15 м. Ћубриште и пољски клозет могу бити удаљени од стамбеног објекта, бунара, односно живог извора воде најмање 20 м, и то само на нижој коти.</p> <p>Међусобна растојања економских објекта зависе од организације економског дворишта, с тим да се препоручује да се прљави објекти постављају низ ветар у односу на чисте објекте.</p> <p>Позиција објеката утврђује се Локацијском дозволом и применом најмањих дозвољених растојања утврђених овим планом и важећим правилницима.</p>
	кровови	Препоручују се коси кровови, нагиба кровних равни до највише 45°.
	подкровља	Поткровља могу имати назидак висок највише 1,8м .
	одвођење атмосферских вода	Одводњавање атмосферских вода са објекта није дозвољено преко суседне/их парцела. Кровови објеката у низу морају имати сливоде према јавној површини и сопственом дворишту. Испуст крова може ићи до ширине венца.
	спратност	<ul style="list-style-type: none"> - П+1+Пк (приземље+спрат+подкровље) за објекте до регулације, максималне висине 12 м што значи: кота пода до +1.2 м, светла висина приземља до 3 м, светле спратне висине 2.6 м и висина надзетка до 1.8 м. Остале коте, међуспратну конструкцију, нагиб крова и избор кровног покривача дефинисати у односу на максимално дефинисану висину објекта од 12 м. - П+1 (приземље+спрат) за објекте у пословним зонама, односно за пословне објекте; уколико се раде велики магацини, хладњаче и сл, максимална светла висина објеката може бити до 8 м, као и за затечена пољопривредна домаћинства ван грађевинског реона; ова одредба се не односи на силосе и сличне објекте. - П+1 (приземље+спрат) за економске и помоћне објекте у кућним двориштима, - П+Пк на парцелама које су мање површине од минимално дефинисане, - П (приземље) за све остале објекте.
	максимални број стамбених јединица	У оквиру индивидуалне парцеле дозвољено је формирање максимално две стамбене јединице за стално становање по парцели. Ако је површина парцеле мања од минимално дефинисане, дозвољена ја максимално једна стамбена јединица. Уколико се ради о објекту за смештај туриста и изнајмљивању апартамана, број јединица није ограничен.
паркирање		За паркирање возила за сопствене потребе, власници породичних и стамбених објеката свих врста по правилу обезбеђују простор на сопственој грађевинској парцели, изван површине јавног пута, и то - једно паркинг или гаражно место на један стан. У оквиру парцеле је потребно сместити и сву пољопривредну механизацију, возила домаћинства и возила других корисника (туриста и сл.).

	Власници осталих објеката свих врста по правилу обезбеђују простор на сопственој грађевинској парцели, изван површине јавног пута и то - једно паркинг или гаражно место на 70м ² корисног простора или 1 паркинг место на 3 запослена лица.
уређење слободних површина	У оквиру сваке парцеле неопходно је обезбедити минимално 40% незастртих зелених површина.
интервенције на постојећим објектима	<p>Дозвољава се надзиђивање постојећих објеката према условима који важе и за изградњу нових објеката. Уколико постоји више власника над једним објектом надзиђивање се мора вршити над целим објектом истовремено и уз сагласност власника, у складу са Законом. Уз надзиђивање објекта обавеза инвеститора је да изврши реконструкцију фасада објекта над којим се врши надоградња.</p> <p>Не могу се обнављати и реконструисати објекти или делови објеката који се налазе између грађевинске и регулационе линије.</p> <p>Објекти који су предходно добили Грађевинску дозволу (Одобрење за градњу) у складу са предходно важећим законским прописима, могу се обнављати и реконструисати под условом да се на међусобним удаљеностима мањим од дозвољених овим планом, не могу формирати отвори стамбених просторија.</p>
изградња других објеката на парцели	<p>На парцели се као засебни објекти могу градити и други објекти, намењени становању и делатностима или помоћни објекти, уколико се тиме не премашују постављени урбанистички параметри. Уколико је други објекат оријентисан главним просторијама према главном, мора бити најмање 5м удаљен од главног објекта. Највећа спратност другог објекта на парцели је П+1. Услови за постављање објекта према међама су идентични условима за главни објекат. Економски објекти који се налазе у економским деловима парцела радиће се према следећим урбанистичким показатељима: искоришћеност економског дела парцеле до 40%, изграђеност парцеле до 0.5, максимална спратност П. Минимално растојање између стамбеног и економског пољопривредног објекта на истој парцели је 15м. Економски објекти не смеју угрожавати стамбене објекте на суседним парцелама. Економски објекти морају бити најмање 1 м повучени од бочих и задње границе парцеле. Такође се морају поштовати сви услови хигијенске заштите и одлагања отпада. Отпад се не сме скадиштити у простору између економских објеката и граница парцеле према суседима.</p> <p>До привођења намени парцела, на истим се могу постављати и монтажно-демонтажни објекти али искључиво на преовлађујућу грађевинску линију улице. У сваком индивидуалном дворишту се могу организовати, зависно од капацитета, објекти мале привреде, производног занатства, услуга и сл. Објекти у којима се обављају делатности које производе буку могу бити лоцирани на минималној дубини од 50 м од регулационе линије, уз поштовање свих услова заштите животне средине.</p> <p>У сваком индивидуалном дворишту се могу градити и помоћни објекти (оставе, бунари, септичке јаме, бунари и др.).</p>
помоћни објекти и гараже	<p>Помоћни објекти се обавезно постављају у унутрашњост парцеле и њихова грађевинска линија не сме бити постављена испред грађевинске линије главног објекта. Услов за помоћне објекте је да буде најмање 1 м удаљен од бочне границе парцеле. Највећа дозвољена спратност за помоћне и економске објекте и гараже је П (приземље).</p> <p>У случајевима непостојања насељских канализационих водова или до трасирања истих, обавеза власника парцела је да обезбеде сепгрупе у складу</p>

	<p>са санитарним прописима. Сенгруп мора бити удаљен најмање 20м од бунара, уколико бунар постоји на парцели или суседним парцелама. Уколико се парцела налази уз новопланирану или постојећу саобраћајницу, сенгруп се мора налазити у делу парцеле који је најближи тој саобраћајници.</p>
ограђивање парцела	<p>Грађевинске парцеле се могу ограђивати зиданом оградом до висине од 0.9 м (рачунајући од коте тротоара) или транспарентном оградом и живицом до висине од 1.4 м. Транспарентне ограде према суседима могу бити максимално високе 1,8м. Парцеле чија је коте нивелете виша од 0.9 м од суседне, могу се ограђивати транспарентном оградом и живицом до висине од 1.4 м која се може постављати на подзид чију висину одређује надлежни општински орган.</p> <p>Зидане и друге врсте ограда постављају се на регулациону линију тако да ограда, стубови ограде и капије буду на грађевинској парцели која се ограђује. Зидана непрозирна ограда између парцела подиже се до висине 1.4 м уз сагласност суседа, тако да стубови ограде буду на земљишту власника ограде. Суседне грађевинске парцеле могу се ограђивати живом зеленом оградом која се сади у осовини границе грађевинске парцеле или транспарентном оградом до висине од 1.4 м која се поставља према катастарском плану и операту, тако да стубови ограде буду на земљишту власника ограде. Ограде објеката на углу не могу бити више од 0.9 м рачунајући од коте тротоара уколико нарушавају визуелну прегледност саобраћајнице.</p> <p>Врата и капије на уличној оградни се не могу отворити према регулацији. Код стамбено пословних објеката потребно је улаз у пословни део објекта одвојити од стамбеног дела парцеле. Парцеле у се могу преграђивати у функционалне целине (стамбени део, економски део, економски приступ, стамбени приступ и окућница), с тим да висина унутрашње ограде не може бити већа од висине спољне ограде. Парцеле за вишепородичне стамбене објекте се не ограђују. Парцеле на којима се налазе пословни или индустријски објекти се могу оградити оградом висине до 2.2 м под условом да не ометају инсолацију евентуалних, суседних стамбених објекат.</p> <p>Посебни услови за изградњу ограда:</p> <ul style="list-style-type: none"> - висина парапета је максимално 0,5м, - транспарентном оградом се сматра она која има минималну прозирност од 20%.
посебни услови	<p>За објекте који су утврђени услови за заштиту културно историјског наслеђа важе и посебни услови који су истим дефинисани.</p> <p>Сви прилази и улази у објекте јавне намене и објекте од јавног интереса морају се прилагодити стандардима и прописима који дефинишу услове за несметан приступ хендикепираним особама и лицима са посебним потребама.</p> <p>Постављање објеката типа: киосци, летње баште, јавни тоалети, рекламни панои и сл., у овој зони дефинисаће се посебним општинским актом (Програмом постављања пословних и других објеката на јавним површинама).</p> <p>За парцеле које се налазе непосредно уз верске објекте, примењују се и посебни услови који су дефинисани за зону Тц 9.</p>
објекти чија је изградња забрањена	<p>Унутар ових зона не смеју се обављати делатности које су изричито забрањене и дефинисане у поглављу "намена површина".</p> <p>У овој зони су забрањене и делатности одлагања отпада.</p> <p>Намена или капацитет објекта могу бити забрањене или ограничене другим законским прописима, одлукама локалне самоуправе, еколошким</p>

	<p>елаборатима (зоне заштите изворишта, трговина алкохолним пићима и близина коцкарница у близини школа и сл.).</p> <p>"Намена локације или објекта може бити коригована у еколошки неповољнију (нпр. искључиво радна зона) под условом да се донесе урбанистички план уз прибављање мишљења надлежног органа локалне самоуправе о потреби израде извештаја о стратешкој процени утицаја на животну средину."</p>
--	--

ТЦ 4		РАДНЕ ЗОНЕ У НАСЕЉИМА (ПРИВРЕДНИ ОБЈЕКТИ)	
ПРАВИЛА УРЕЂЕЊА			
<p>Постојеће радне зоне у насељима се задржавају. У случају захтева за променом намене објекта или даљом изградњом објекта на локацијама, услови ће се дефинисати Локацијском дозволом на основу одредби овог Плана, под условом да се приликом обављања производње не могу вршити штетне емисије на околину, обзиром да се ове парцеле налазе у стамбеним зонама или у непосредној близини. За изградњу пословних објекта у овој зони, за делатности и капацитете за које нема довољно дефинисаних параметара за издавање Локацијске дозволе, надлежни орган може условити израду Урбанистичког пројекта.</p> <p>За формирање нових пословних зона унутар сеоских насеља и изградњу објекта обавезна је израда Плана детаљне регулације (уколико се дефинишу јавне површине) или Урбанистичких пројеката за изградњу, ако нису обухваћени постојећим урбанистичким плановима. У овим зонама је могућа: занатска производња, сервис, услужне делатности и компатибилне намене са опште дефинисаном.</p> <p>Дозвољава се употреба обновљивих видова енергије енергије унутар комплекса за производне и енергетске потребе, уколико се прибаве и друга потребна одобрења.</p>			
ПРАВИЛА ГРАЂЕЊА			
намена објекта	<ul style="list-style-type: none"> • Пољопривреда, шумарство и рибарство • Рударство: унутар грађевинских реона искључиво експлоатација камена, песка, глине и других сировина за грађевинске материјале; ван грађевинских реона све делатности из области рударства • Прерађивачка индустрија, сем: производње кокса и деривата нафте и производње основних метала; • Снабдевање електричном енергијом, гасом, паром и климатизацијом; Снабдевање водом; управљање отпадним водама, контролисање процеса уклањања отпада и сличне активности, сем третмана и одлагање отпада • Поновна употреба материјала • Грађевинарство • Трговина на велико и трговина на мало; Саобраћај и складиштење • Услуге смештаја и исхране; Информисање и комуникације; Финансијске делатности и делатност осигурања; Пословање некретнинама; Стручне, научне, иновационе и техничке делатности; Административне и помоћне услужне делатности; Државна управа и одбрана; обавезно социјално осигурање; Образовање; Здравствена и социјална заштита; Уметност, забава и рекреација; Остале услужне делатности; Делатност екстериторијалних организација и тела 		
правила парцелације	<p>Услови за парцелацију се односе искључиво на формирање нових парцела у типичним целинама. Површине парцела могу бити и мање или веће уколико се то дефинише урбанистичким планом. Постојеће парцеле чија је површина мања од дефинисаних се задржавају уколико се налазе у грађевинском реону насеља.</p>		
	минимална површина парцеле	10 а	
	минимална ширина фронта	11 м	

приступ парцелама	Све грађевинске парцеле морају имати директан приступ на јавну површину минималне ширине 4,0 м. Приступна површина се не може користити за паркирање возила.	
услови за изградњу објеката	подземне етаж	Објекти могу имати подземне етаж у складу са условим терена и примењеним техничким мерама хидроизолације.
	индекс заузетости парцеле	50%
	индекс изграђеност	1
	грађевинске линиј	Објекти се постављају на преовлађујућу грађевинску линију улице. Уколико грађевинска линија није дефинисана, објекти ће се поставити на линију која је удаљена минимално 5м од планиране регулационе, под условом да нема других ограничења. Уколико саобраћајница није формирана у назначеној регулационој ширини, приликом издавања Локацијске дозволе поштоваће се следеће правило: <ul style="list-style-type: none"> - од осовине постојеће саобраћајнице, нанеће се по половина регулационе ширине на обе стране и те линије ће бити планиране регулационе линије, - у односу на тако планирану регулациону линију дефинисаће се грађевинска линија, - уколико је регулациона ширина већа од дефинисане, иста се задржава без измена и у односу на њу се дефинише грађевинска линија.
	удаљеност од међа суседа (за нове објекте)	Објекат треба да буде најмање 5 м удаљен од објеката на суседним парцелама (1 и 4 м од суседних међа). Уколико је објекат удаљен мање од 1 м од бочне границе грађевинске парцеле, укључујући и изградњу на међној линији са суседном/им парцелама, потребно је прибавити сагласност власника / корисника суседне/их парцела за градњу.
	кровови	Препоручују се коси кровови, нагиба кровних равни од највише 40°.
	подкровља	Поткровља могу имати назидак висок највише 1,8м.
	одвођење атмосферских вода	Одводњавање атмосферских вода са објекта није дозвољено преко суседне/их парцела.
спратност	Максимална спратност објеката је П+2+Пк.	
паркирање	<p>За паркирање возила за сопствене потребе, власници пословних објеката по правилу обезбеђују простор на сопственој грађевинској парцели, изван површине јавног пута и то - једно паркинг или гаражно место на 70м² корисног простора или једно паркинг место на три запослена лица.</p> <p>За производне, трговачке, пословне и вишенаменске објекте, потребно је у току поступка утврђивања локацијске дозволе утврдити и додатне потребе за паркирањем. При томе треба водити рачуна о очекиваном броју посетиоца, о броју и структури запослених, јавном саобраћају и сл.</p> <p>На јавним паркиралиштима за аутомобиле инвалида треба обезбедити најмање 5% паркинг места од укупног броја а најмање 1 паркинг место на паркинзима са мање од 20 места.</p>	
уређење слободних површина	Обавезно је формирање зелених површина на минимално 10% површине сваке парцеле на којој се налази постојећи објекат. Избор зеленила и партерно уређење може бити по избору инвеститора. Све манипулативне и колске површине морају имати изведену канализациону мрежу са уграђеним сепараторима масти и уља.	

	За нове комплексе, обавезно је формирање зелених површина на минимално 20% површине сваке парцеле и озелењен паркинг.
Интервенције на постојећим објектима	Дозвољава се надзиђивање постојећих објеката уколико то не доводи до премашивања постављених урбанистичких параметара.
изградња других објеката на парцели	У оквиру опште дефинисане намене дозвољена је и изградња објеката компатибилне намене (магацини, надстрешнице, потребна постројења и опрема, инфраструктурни објекти и сл.).
помоћни објекти	Помоћни простор сместити у оквиру приземља сваког појединачног објекта или као засебни објекат на парцели, иза главног, максималне површине 100 м ² .
ограђивање парцела	Све парцеле се могу оградити оградом до максималне висине од 220 цм. Ограде према јавним површинама су обавезно прозирне. Уколико на суседној парцели постоји стамбени објекат са прозорским отворима, наспрам објекта мора бити подигнута ограда у складу са условима који су дефинисани за Тнц 1 и Тнц 2.
посебни услови	Главне фасаде објеката дефинисати према саобраћајницама. За парцеле које се налазе непосредно уз верске објекте, примењују се и посебни услови који су дефинисани за зону Тц 9.
објекти чија је изградња забрањена	Унутар ових зона не смеју се обављати делатности које су изричито забрањене и дефинисане у поглављу "намена површина". Намена или капацитет објекта могу бити забрањене или ограничене другим законским прописима, одлукама локалне самоуправе, еколошким елаборатима (зоне заштите изворишта, трговина алкохолним пићима и близина коцкарница у близини школа и сл.).

Плански основ за преиспитивање промене намене је садржан у више одредби ППГ Шапца: услови за промену намене у еколошки неповољнију, обавеза израде плана детаљне регулације за формирање нових радних зона у насељу и могућност да се израдом планова детаљне регулације може извршити делимична корекција дефинисаних услова и разграничење намене.

Сва одступања морају бити у складу са правилима струке, позитивним законским прописима, јавним и општим интересом, стеченим правима и обавезама и економским критеријумима који се заснивају на правилном и исправном вођењу земљишне политике.

План детаљне регулације ће се радити на ажурној катастарско-топографској подлози у дигиталном облику, са катастром подземних вода.

1.2. Преглед постојећег стања и квалитета животне средине на подручју на које се извештај односи

1.2.1. Општи подаци о локацији предметног ПДР-а

Основу за истраживање утицаја на животну средину увек мора представљати конкретна просторна целина са свим својим специфичностима које постоје у оквиру претходно утврђених просторних граница и које се огледају у карактеристикама природних и створених чинилаца.

Шабац се налази на $44^{\circ} 46'$ северне географске ширине и $19^{\circ} 46'$ источне географске дужине и на надморској висини од 80 m. Лоциран је на десној обали реке Саве, 103 km узводно од Београда. Ка Шапцу гравитирају три микрорегије које чине његово пољопривредно залеђе, ка западу се простире Мачва, ка југу Поцерина и ка истоку Посавина.

Административно подручје града Шапца захвата северни део северозападне Србије. Шабац је административни, привредни, културни, здравствени, образовни и спортски центар регије која се зове Подриње.



Слика 1. – Положај Шапца у односу на градове у суседству са учтаном границом административне територије (црвена полигонална линија)

Табела 2. – Власнички статус катастарских парцела у обухвату плана

236/4	Крстић (Драгољуб) Милан
236/1	Остојић (Сретен) Ђурађ
233/6	Николић (Тихомир) Правдољуб
233/1	Николић (Тихомир) Правдољуб
290/1	Николић (Правдољуб) Дејан
233/2	Град Шабац
232/6	Град Шабац
290/2	Град Шабац
237	Град Шабац
233/5	Лукић (Милинко) Милета
236/5	Остојић (Сретен) Ђурађ
236/2	Цветковић (Драгољуб) Душан
236/3	Милинковић (Миладин) Здравко

Подаци о катастарским парцелама у обухвату ПДР, преузети су са интернет сајта <https://katastar.rgz.gov.rs/eKatastarPublic/PublicAccess.aspx>.

Земљиште у обухвату је у оквиру грађевинског подручја (КО Вољуца). Инвеститор је доставио уговоре о коришћењу и куповини катастарских парцела које су у обухвату овог плана а још увек нису спроведени у РГЗ-у. Уговори су приложени у документационом делу Плана детаљне регулације.

1.2.2. Приказ постојећег стања животне средине

Основне карактеристике постојећег стања за потребе овог истраживања дефинисане су на основу: увида у постојећа планска докумената, урађених студијских истраживања (ЛЕАП-а града Шапца и др.), доступне стручне и научне литературе, као и директним увидом у стање на терену. Према ППРС (по хијерархији највишем планском документу) територија Град Шапца **припада I, II и III категорији** просторне диференцијације животне средине (табела 3).

Табела 3. - Просторна диференцијација Града Шапца према стању животне средине

Категорија	Опис подручја према степену загађености	Карактеристике подручја
I	Подручја веома загађена и деградиране животне средине	- прекорачене граничне вредности емисија у ваздуху - урбана и индустријска подручја - прекорачене вредности загађујућих материја у земљишту - историјске депоније индустријског и другог отпада
II	Подручја загађена и угрожене животне средине	- повремена прекорачења ГВ загађујућих материја у ваздуху - зоне интензивне пољопривреде - државни путеви I и II реда - железничке пруге - приградске зоне урбаних центара - речна пристаништа
III	Подручја претежно квалитетне животне средине	- без прекорачења ГВ загађујућих материја у ваздуху - речни токови II класе - шумска подручја - туристички комплекси и места са контролисаном посетом - локални путеви и пруге - сеоска насеља - пољопривредна подручја - подручја са природном деградацијом - ливаде и пашњаци - ловна и риболовна подручја

Педолошке карактеристике

На подручју Шапца и околине заступљени су следећи педолошки типови земљишта: са својим варијететима: чернозем, ливадска црница, ритска црница, алувијум, гајњаче, мочварно глејно земљиште, минерално барско земљиште и параподзол.

На територији Шапца на основу наредне табеле, види се да доминантно место заузимају климатогена земљишта (75%), затим топогена (14,9%) и генетички неразвијена (10,2%).

Табела 4. – Педолошке карактеристике

Класа, тип, подтип	Заступљеност (ha)	%
КЛИМАТОГЕНА	59.688	74,9
1. Чернозем	3.729	4,7
- чернозем излужени	1.540	1,9
- чернозем огајњачени	2.180	2,8
2. Гајњача	7.590	9,5
- гајњача нормална	4.330	5,4
- гајњача лесивирана	3.260	4,1
3. Параподзол	48.378	60,7
ТОПОГЕНА	11.840	14,9
4. Смоница	890	1,1
- смоница	220	0,2
- смоница лесивирана	670	0,9
5. Минерално барско	10.950	13,8
ГЕНЕТИЧКИ НЕРАЗВИЈЕНА	8.132	10,2
6. Алувијални нанос	6.250	7,8
7. Скелетоидно парапозоласто земљ.	1.882	2,4
УКУПНО:	79.660	100,0

Геоморфолошке карактеристике

У рељефу око Шапца, јужно од Саве, истичу се три заравни посавско-поцерског степеништа: најнижа и најмлађа је мачванска површ, средња и млађа - добравско-думачка, а највиша и најстарија је посавско-поцерска. Оне су међусобно одвојене одсецима, или прегибима мачванским одсеком и посавско-поцерским прегибом, односно посавским-одсеком, тј. северним обалским одсеком. Мачвански одсек одваја Мачву од Северне Поцерине, а посавско-поцерски прегиб добравско-думачку зараван од посавско-поцерске површи. Млађи растресити морски, језерски и речни седименти и заравни у низији и на брежуљкастом ободу, основна су морфолошка карактеристика околине Шапца.

Основни квантитативни показатељ особина рељефа је апсолутна (надморска) висина. По својим висинским карактеристикама подручје градског насеља Шабац, а самим тим и предметна локација, спада у релативно ниска подручја (око 80 m н.в.), са ниским нагибима (0,5°). Најнижа тачка има коту 73 m н.в. и налази се на савској ади код села Мрђеновца.

У геолошкој грађи учествују стене палеозојске, мезозојске и кенозојске старости са геотектонским карактеристикама херцинског и алпског покрета.

Геолошки склоп терена Мачве и Поцерине и подручја Шапца, чине углавном седиментне стене терцијарне (неогене) старости. Ове наслаге улазе такође у састав целог Срема до Фрушке Горе. То су највећим делом седиментне творевине у чији састав улазе пескови, шљункови, глине и кречњаци а дебљина се креће од 200-1.000 m. Подлогу терцијарним седиментима чине творевине кредне и тријаске старости.

Хидролошке и хидрогеолошке карактеристике

Мачва, Шабачка Посавина и Поцерина су богате површинским и подземним водама. Ово подручје је омеђено са три стране великим рекама Савом и Дрином, а са четврте развођем на Церу и Тамнавској греди, тако да представља релативно засебан хидрографски систем. Са запада, севера и истока ободне реке представљају хидрогеолошку границу само за слободну издан, формирану у алувијалним језерским шљунковима. За издан под притиском формирану у неогеним седиментима, према суседним целинама Срема и Семберије, хидролошка граница не постоји, јер се у овим деловима издан под притиском продужава.

Велике реке Дрина и Сава из овог подручја примају мање водотоке бујичног карактера као што су Јерез, Мутник, Засавица, Битва, Бела Река, Думача, Добрава. Мачва и Шабачка Посавина имају велике количине тзв. транзитних а мале домицилних вода. Богатством домицилних површинских вода истиче се подручје Поцерине, а подземних подручје Мачве. На поцерским падинама јавља се паралелизам токова. Хидрографска мрежа гравитира према реци Сави и има изглед лепезе са чвором конвергенције код Шапца. Насипи, мреже канала, замочварене депресије, указују да су нижи терени угрожени поплавама.

Хидрографска мрежа ширег подручја ПДР је веома разуђена. Присутни су водени токови: Волујачка река, Дворишка река, Нечаја поток и Бојкача.

Волујачка река (кота 121 мнв), тече у правцу југозапад – североисток долином између брда Парлог (208 m) и Бугарина (208 m). Сливно подручје Волујачке реке је око 4km². Дужина реке је око 5km, а њен подужни нагиб у делу лежишта је 1-2%. Поток Волујачка река (током лета пресушује), спаја се на североистоку са Дворишком реком чинећи Бојкачу.

Поток Дворишка река који извире испод Цера, протиче кроз подручје у обухвату ПДР (током лета има минимални протицај). Бојкача настаје спајањем Волујачке и Дворишке реке је лева притока Добраве. Добрава је најдужа поцерска притока реке Саве (39,2 km) са површином слива од 375 km². Настаје спајањем речица Руштанска и Косовац код села Румска на Церу. Одатле тече кроз атаре око 15 села и код Орашца се улива у Саву. Као и друге поцерске реке има бујични карактер, али је и једини водоток, осим реке Саве, у Шабачкој Посавини и Поцерини који не пресушује у вегетационом периоду.

У раседним зонама северних падина Цера формиране су издани у чврстим стенама (у карбонатским стенским масама, у кластичним и магматским стенама терцијерне мезозојске и палеозојске старости). Квалитет ових вода је добар. Водама ових издани може се вршити водоснабдевање свих сеоских насеља у Поцерини. Укупна минерализација тих меких до умерено тврдих вода је доста ниска, 200-550 mg/l. Главне компоненте у води, чак и гвожђе, углавном су присутне у нижим концентрацијама, скоро редовно у границама дозвољеним за питке воде.

Издани карста су најраспрострањеније и формиране су испод танког слоја неогених седимената у средње и горње тријаским и горње кредним кречњацима Поцерине, који су откривени на подручју Грушића, Цуљковића, Поцерског Метковића, Бојића, Волујца, Вукошића, Риђака и Заблаћа, у ерозионим усецима горњих токова Копљевића потока, Мутника, Бојићке реке и Думаче. Највећа зона прањвења ове издани је у Вукошићу (0,5 km²).

У зони распадања и испуцалости чврстих стена (кластичних и магматских стена терцијерне, мезозојске и палеозојске старости) у горњој Поцерини образује се спорадична издан, слабе издашности и пукотинског типа. Експлоатација издани у чврстим стенама врши се углавном у горњој Поцерини и на језерским терасама неогена, преко каптираних извора мале издашности или преко копаних бунара дубине до 20 м. Подземне воде су бољег квалитета него површинске, зато што су природно заштићене од физичко-хемијских и биохемијских процеса.

Сеизмичност терена

Сеизмички хазард обухвата проучавање кинематике и динамике саме појаве земљотреса односно његовог интензитета на самој површини терена док анализе сеизмичког ризика

обухватају процену степена угрожености конкретног објекта израженог у могућим лакшим и тежим оштећењима. На подручју Србије земљотреси јачине 6°MSK угрожавају 13% површине, земљотреси јачине 7°MSK угрожавају 59% површине, земљотреси јачине 8°MSK угрожавају 23% површине, а 9°MSK 5% површине. То показује да је око 87% територије Србије угрожено земљотресима који оштећују грађевинске објекте, што захтева примену техничких норматива парасеизмичког грађења.

Према сеизмичкој регионализацији терена, утврђеној од стране сеизмичког завода Републике Србије, територија Града Шапца припада зони VII-VIII степена сеизмичког интензитета по MSK скали што одговара интензитету средње разорне моћи.

Што се тиче стабилности терена анализирано подручје припада категорији стабилних терена у природним условима, тако да са аспекта ових карактеристика нема чињеница које би биле од интереса за процену утицаја на животну средину.

Климатске карактеристике

Подручје у обухвту ПДР припада крајњем североисточном ободу планине Цер, где владају топла лета (највише температуре су бу јулу и августу када достижу и до 35 – 40 °С) и хладне зиме са просечним годишњим температурама од 9 - 13 °С. Најнижа температура је у јануару и у просеку износи 2 °С.

Падавине има 550 – 700 mm, при чему су најобилније у току пролећа и јесени а снежне падавине у периоду децембар – фебруар. У брдско-брежуљкастој Поцерини излучи се већа количина падавина него у равничарској Мачви.

Статистичка обрада ветра састоји се у приказивању учесталости и брзине ветра из разних правца, као и честине тишина које су такође важан климатски фактор.

У годишњем просеку, најзаступљенији ветрови у Шапцу су из северозападног (309%) и југоисточног (183,5%) правца. Најмању частину има ветар из јужног (8,7%) и северног (20,4%) правца. Честина тишина износи 327,12%. На територији Града су заступљени претежно ветрови слабе јачине али се повремено јављају и јаки и олујни ветрови.

Табела 5. – Средње годишње брзине ветрова, 1990-2017.

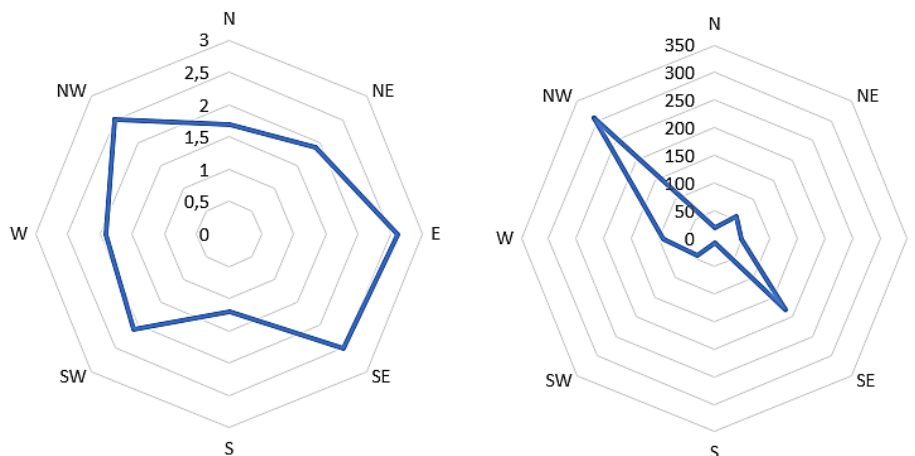
Ветар	N	NE	E	SE	S	SW	W	NW
m/s	1,7	1,9	2,6	2,5	1,2	2,1	1,9	2,5

Извор: РХЗ, Метеоролошки годишњаци 1

Табела 6. – Средње годишње честине ветрова, 1990-2017.

Ветар	N	NE	E	SE	S	SW	W	NW	C
Честина %	20,4	58	49,2	183,5	8,7	43	93	309	327,12

Извор: РХМЗ, Метеоролошки годишњаци 1



Слика 3. – Ружа ветрова у Шапцу за период 1990 – 2017 (лево) и брзине верова (m/s) (десно)

Флора и фауна

Флора –Према истраживањима С. Радуловић и Д. Марковић (1970) на Церу су евидентирана три појаса са 13 типова шума:

А. Типови букових шума:

1. Шума брдске букве и папрати (*Fagetum montanum serbicum Rudski subas.Polypodietosum*),
2. Шума брдске букве и стоузлице (*Fagetum montanum serbicum Rudski subas.Dentarietosum*),
3. Шума брдске букве и маховине (*Musceto - Fagetum Jov.*),
4. Шума букве и обичног граба (*Fagus moesiaca - Carpinus betulus*),
5. Шума букве и липе (*Fagetum montanum serbicum Rudski subas. Tilietosum Jank. et Miš. - F. moesiaca - T. argentea*).

Б. Типови мешовите шуме букве и храста:

1. Шума букве и китњака (*Fagus moesiaca - Quercus petraea*).

Ц. Типови храстових шума:

1. Шума китњака и обичног граба (*Galio - Querceto - Carpinetum Jov.*),
2. Шума брдског китњака и кострике (*Quercetum montanum et subas Ruscetosum*),
3. Шума брдског китњака и жутиловке (*Quercetum montanum et subas.Genistetosum*),
4. Шума китњака и црног јасена (*Quercetum montanum et fac. Fraxinus ornus*),
5. Шума китњака и цера (*Quercetum cerris var. Quercus petraea*),
6. Шума сладуна и цера (*Quercetum confertae cerris Rudski*),
7. Шума цера (*Quercus cerris*).

У састојинама букових шума (варијанта брдске букве и стоузлице) јавља се биљка крвавица (*Hureticum androsaetum*) која је први пут и једино у Србији забележена на Церу, која припада медитеранском атлантском флорном елементу (Радуловић С., Марковић Д., 1970). На посебан флористички састав ове варијанте указују и друге врсте. На хрбатима коса и стрним обронцима северне експозиције Е.Вукићевић је издвојила заједницу букве са маховином (*Fagetum muscosum Jov.*) за коју сматра да води порекло од исконског типа који је у Србији запажен на подручју северног Кучаја и дат јој је ранг асоцијације с обзиром на њене посебне историјске, еколошке и флористичке елементе (Радуловић С., Мајковић Д., 1970). Од значаја је издвајање и заштита комплекса вредних и добро очуваних манастирских шума храста китњака, високог узгојног типа, старих преко 200 година, које се у овом облику јављају ретко где у Србији.

За непосредно окружење локације предметног лежишта, карактеристична је вегетација брдско-брежуљкасте Поцерине, која се разликује од оне у Мачви. Представљена је храстовом шумом сладуна и цера (*As. Quercetum confertae cerris Rud.*). Ова шума је условљена рељефом, јер за њено успевање у овдашњој клими потребне су сувље и топлије експозиције а не равни терени. Земљиште под овом шумом је умерени подзол, познат у народу као „белача“. Представници ове асоцијације су цер (*Quercus cerris*) сладун (*Quercus conferta*), у којој су још помешани дивља крушка (*Pirus piraster*), дрен (*Cornus mas*), бела липа (*Tilia argentea*) црни јасен (*Fraxinus ornus*), оскоруша (*Sorbus domestica*), трн (*Prunus spinosa*), клен (*Acer campestre*) глог (*Crategus monogina*) и друге.

На вишим теренима планине Цер расту букове и храстове шуме, на претежно скелетоидном земљишту. Знатне површине су под културама црног бора, багрема и храста.

Лековито биље, шумски плодови и гљиве су такође заступљени већим бројем врста. Врсте лековитог биља су жалфија, камилица, кантарион, бели слез, хајдучка трава, метвица,

мајчина душица, коприва, велетина, итд. Од шумских плодова на Церу се јављају глог, дрен, јагода, малина, купина, шипурак, трњина, црвена зова, клека. На Церу расту и представнице вредних јестивих гљива – рудњача (*Psalliota camprestris*), смрчак (*Morehella esculenta*), вргањ (*Boletus edulis*), папрењача или млечица (*Lactarius piperatus*), хрчак (*Helvella esculenta*), сунчица или козарача (*Lepiota procera*) и лисичица (*Contharelus cibarius*).

Фауна – Једна од значајних компоненти природне средине јесте фауна, а природни услови за њен развој су добри захваљујући пространству, саставу и богатству вегетације, развијеном рељефу и довољним количинама воде.

Карактеристичне врсте птица су: врабац (*Passer domesticus*), шумска шљука (*Scolopax rusticola*), велика сеница (*Parus major*), сива сеница (*Poecile palustris*), врана (*Corvus cornix*), гавран (*Corvus corax*), бела рода (*Ciconia ciconia*), детлић (*Dendrocopus syriacus*), мишар (*Buteo buteo*), јастреб (*Accipiter gentilis*) сврака (*Pica pica*), чавка (*Corvus monedula*), сива жуна (*Picus canus*), чворак (*Sturnus vulgaris*), црни кос (*Turdus merula*), галеб (*Larus ridibundus*), гугутка (*Streptopelia decaocto*), пољска шева (*Alauda arvensis*), кукавица (*Cuculus canorus*), препелица (*Coturnix coturnix*), пољска јаребица (*Perdix perdix*), фазан (*Phasianus colchicus*), креја (*Garrulus glandarius*), кобац (*Accipiter nisus*) и осичар (*Permis arivorus*) обична ветрушка (*Falco tinnuculus*), и друге. Од наведених врста кобац (*Accipiter nisus*), бела рода (*Ciconia ciconia*), мишар (*Buteo buteo*), осичар (*Permis arivorus*), пољска шева (*Alauda arvensis*), велика сеница (*Parus major*), сива сеница (*Poecile palustris*), су строго заштићене врсте према Правилнику о проглашењу и заштити строго заштићених и заштићених дивљих врста биљака, животиња и гљива („Сл. гласник РС“, бр. 5/10 и 47/11) Прилог I.

Цер се налази на миграторном путу птица селица. Означен је као подручје од међународног значаја за птице (ИВА) до сада је забележено око 140 врста птица, од чега око 95 гнездарица Цер представља највеће гнездилиште шумске шљуке (*Scolopax rusticola*) у северозападној Србији, са редовним свадбеним летовима мужјака у пролеће. Три врсте птица: сеоски детлић, шумска шева и руси сврачак, чине подручје међународно значајним. Представљају строго заштићене врсте према Правилнику о проглашењу и заштити строго заштићених и заштићених дивљих врста биљака, животиња и гљива („Сл. гласник РС“, бр. 5/10 и 47/11). Према приручнику Птице Србије и подручја од међународног значаја на Церу су се некада гнездили орлови крсташ и кликташ, али су нестали крајем 20. века. Иако је неопходна, активна заштита птица и њихових станишта не постоји.

Карактеристичне врсте сисара су: лисица (*Vulpes vulpes*), зец (*Lepus europaeus*), јазавац (*Meles meles*), вук (*Canis lupus*), ласица (*Mustela nivalis*), срна (*Capreolus capreolus*), јелен (*Cervus elaphus*), кртица (*Talpa europaea*), јеж (*Erinaceus europaeus*), дивља свиња (*Sus scrofa*), хрчак (*Cricetus cricetus*), европска текуница (*Citellus citellus*), пацови (*Rattus spp.*), мишеви (*Mus spp.*), твор (*Mustela putorius*), волухарица (*Microtus spp.*) и други. Од наведених врста вук (*Canis lupus*), хрчак (*Cricetus cricetus*), се налазе у Правилнику о проглашењу и заштити строго заштићених и заштићених дивљих врста биљака, животиња и гљива („Сл. гласник РС“, бр. 5/10 и 47/11), Прилог I Неке од наведених врста се налазе у Правилнику у Прилогу II Заштићене дивље врсте биљака, животиња и гљива а то су: дивља свиња (*Sus scrofa*), срна (*Capreolus capreolus*), јелен (*Cervus elaphus*) лисица (*Vulpes vulpes*), зец (*Lepus europaeus*), јазавац (*Meles meles*), ласица (*Mustela nivalis*), јеж (*Erinaceus europaeus*).

Карактеристичне врсте водоземаца и гмизаваца за ово подручје су: барска корњача (*Emys orbicularis*), шумска жаба (*Rana agilis*), жаба крекетуша (*Hyla arborea*), даждевњак (*Salamandra salamandra*), мрмољак (*Triturus cristatus*), обичан смук (*Zamenis longissimus*), слепић (*Anguilla fragilis*), смукуља (*Coronella austriaca*), шумски гуштер (*Lacerta agilis*), зидни гуштер (*Podarcis muralis*), змија белоушка (*Natrix natrix*) и друге. Од наведених гмизаваца барска корњача (*Emys orbicularis*), змија белоушка (*Natrix natrix*), смукуља (*Coronella austriaca*), жаба крекетуша (*Hyla arborea*), даждевњак (*Salamandra salamandra*), мрмољак (*Triturus cristatus*) представљају строго

заштићене врсте према Правилнику о проглашењу и заштити строго заштићених и заштићених дивљих врста биљака, животиња и гљива („Сл. гласник РС“, бр. 5/10 и 47/11), Прилог I. Од водоземаца жаба крекетуша (*Hyla arborea*), даждевњак (*Salamandra salamandra*), мрмољак (*Triturus cristatus*) представљају строго заштићене врсте према Правилнику о проглашењу и заштити строго заштићених и заштићених дивљих врста биљака, животиња и гљива („Сл. гласник РС“, бр. 5/10 и 47/11), Прилог I. Док се обичан смук (*Zamenis longissimus*) налази у Прилогу II овог правилника.

Свет инсеката је веома разноврстан, иако је проређен услед примене агрохемијских средстава. Могу се наћи представници редова Orthoptera, Lepidoptera, Collembola, Coleoptera, Hymenoptera, Diptera, Chlopoda, Diplopoda и други. Неке од врста које се могу наћи су: ластин реп (*Papilio machaon*), јеленак (*Lucanus cervus*), хрстова стрижибуба (*Cerambyx cerbo*) и друге.

Од домаћих животиња највише се гаје свиње, говеда, овце, козе, коњи и жњвина.

Заштићена природна и културна добра

Заштита природе, заснована на очувању и одрживом коришћењу природних добара и природних вредности, спроводи се у складу са Законом о заштити природе („Сл. гласник РС“, бр. 36/09, 88/10, 91/10, 14/16, 95/18-др. закон и 71/21), и члана 136. Закона о општем управном поступку („Сл. гласник РС“, бр. 18/16 и 95/18).

У оквиру предметног планског подручја нема заштићених природних добара и није у просторном обухвату утврђених еколошки значајних подручја еколошке мреже Републике Србије.

Са аспекта заштите културних добара и у складу са Законом о културним добрима („Сл. гласник РС“, бр. 71/94, 52/11, 99/11-др. закон, 6/20-др. закон и 35/21-др. закон) простор у оквиру планског подручја није утврђен за културно добро, не налази се у оквиру просторне културно-историјске целине, не ужива претходну заштиту, не налази се у оквиру претходно заштићене целине и не садржи појединачна културна добра. У границама обухвата Плана нема забележених археолошких локалитета или појединачних археолошких налаза.

Анализа и оцена стања квалитета ваздуха

Мерења и квалитета ваздуха нису никада вршена. Емисија загађујућих материја може се очекивати од ауто-саобраћаја који се одвија државном и општинском асфалтном саобраћајницом према насељу Двориште и засеоку насеља Волујац и од сагоревања дрва, угља у индивидуалним ложиштима сеоских домаћинстава у зимском периоду. С обзиром на фреквенцију саобраћаја и асфалтну подлогу емисија гасова и прашине није значајна. Међутим, сама ливница је извор загађења ваздуха, других извора штетних гасова, као што су индустријски објекти нема у околини планског подручја. Наиме, при сагоревању енергента у ливачким пећим за топљење отпадног алуминијума емитују се у атмосферу загађујуће материје које могу да утичу на имисионе концентрације у приземном слоју ваздуха, односно на квалитет амбијенталног ваздуха и загађење тла. Због тога ће се као планска мера заштите прописати мера обавезне употребе природног гаса као еколошки прихватљивог енергента.

Анализа и оцена стања квалитета вода

Сеоска домаћинства лоцирана узводно од планског подручја, поред Дворишке реке, због објеката за узгој крупне и ситне стоке и септичких јама загађују овај водоток и подземне воде и посредно земљиште оцеђивањем стајског ђубрива и оцеђивањем септичких јама.

На планском подручју се не генеришу технолошке отпадне воде, па се може се закључити, да утицаји активности које ће се одвијати у оквиру планског подручја на загађење загађења вода нису значајна. О квалитету површинских вода Дворишке реке могу се доносити

закључци на основу хемијско-бактериолошке анализе воде, урађене од стране ЈКП водовод и канализација „Водовод-Шабац“ – Службе за контролу квалитета вода 12. јуна 2006. године, уз напомене да је место узорковања било низводно од планског подручја и да је узорак узет у времену великих падавина, односно бујичног стања реке. Утврђено је следеће: рН вредност износи 7,05, садржај Fe износи 5,35 mg/l, мангана 0,084, NO₂ 0,044, NO₃ има 31,04 mg/l, NH₃ има 1,98 mg/l, Cl – 22 mg/l, утрошак KMnO₄ – 77,11 mg/l, остатак упарења 158, без мириса, боја жућкаста, мутноћа 200, суспендоване материје 1897 mg/l. Укупне колиформне бактерије – 2700. Изоловани микроорганизми идентификовани су као: *Escherichia coli*, *Citrobacter divesus*, *Clostridium prfringens*, *Streptococcus gr D*. Према наведеној извршеној хемијско-бактериолошкој анализи у физичко-хемијском погледу ово је IV класа водотока а у микробиолошком погледу квалитет водотока спада у мало загађење. Међутим, да би се утврдило стандардно стање квалитета водотока, које би било репрезентативно за доношење закључака о квалитету вода, потребно је извршити анализе водотока у стабилном временском периоду лишеном великих падавина.

Анализа и оцена стања квалитета земљишта

У морфолошком погледу планско подручје се налази на североисточним падинама Цера. Најчешће се срећу скелетоидно-параподзоласта земљишта у иницијалној фази генезе, различита по правцу и стадијуму педогенезе. Ова врста земљишта заузима подручје високе Поцерине, углавном изнад изохипсе од 300 m. Покрива горње делове атара Петковице, Беле Реке, Десића, Милошевца и Дворишта. Процес оподзољавања условљавају једнако влажнија клима, шумска вегетација и геолошка подлога коју чине киселе метаморфне и еруптивне стене. То су плитка земљишта која се у погледу педогенезе налазе још увек у почетном стадијуму образовања и као таква обилују грубим састојцима, а релативно сиромашна глином. Пошто је ово земљиште плитко, уз то оранични слој неповољног састава, подложен ерозији због великог нагиба, оно је неповољно за пољопривреду и претежно је под шумским покривачем.

Узимајући напред наведено у обзир очигледно је да се у конкретном случају ради о нископродуктивном и мање вредном земљишту као и да је у циљу постизања производних резултата неопходна примена мелиоративних захвата. Загађивање земљишта је последица различитог антропогеног деловања, тако да је угрожено пољопривредно и грађевинско земљиште. Потпуних података о обиму његовог угрожавања нема, јер **не постоје систематска праћења и истраживања.**

Када је у питању Подручје 1 и 2, основни извор загађења земљишта представља саобраћај који се одвија деоницама државног и општинског пута, као и неодговарајућа примена агротехничких мера (употреба ђубрива и пестицида), јер су углавном заступљене пољопривредне површине. Не постоје конкретни подаци везани за квалитет земљишта у границама обухвата Подручја 1 и 2, јер се не врши мониторинг квалитета земљишта.

Анализа и оцена стања комуналне буке

Бука је специфични облик загађења у савременом свету. Развој савремене технологије, урбанизација, убрзана индустријализација, нарочито развој саобраћаја и аутомобилске индустрије, доводи до тога да је проблем буке постао озбиљан еколошки проблем.

Одсуство буке чини да је тренутно стање животне средине у непосредном окружењу планског подручја на потребном нивоу. У анализираном подручју 1 и 2 главни извори буке су пољопривредне машине којима се обрађује земљиште, саобраћај који се одвија деоницом државног пута и деоницом општинског пута, као и постојећи објекти. Ниво буке је адекватан врсти возила (теретни камиони, трактори, путнички аутомобили и ређе аутобуси) и њиховој техничкој исправности.

1.3. Карактеристике животне средине у областима за које постоји могућност да буду изложене значајном утицају

План детаљне регулације обухвата земљиште на којем ће се вршити изградња нових садржаја, у складу са програмом инвеститора и део земљишта које има за функцију дефинисање саобраћајне и техничке инфраструктуре ради добијања одговарајуће саобраћајне везе планиране изградње са постојећим објектима.

На основу постојећег стања животне средине и описа планских мера заштите које ће касније у овом документу тачка 3.3.2. Опис мера за ограничење утицаја, бити изложене, закључује се да **не постоје** области за које постоји могућност да буду изложене значајном утицају и да имплементација плана не производи значајне негативне утицаје на целом планском подручју.

1.4. Разматрана питања и проблеми заштите животне средине у плану или програму и приказ разлога за изостављање одређених питања и проблема из поступка процене

1.4.1. Разматрана питања и проблеми заштите животне средине

Основна питања заштите животне средине заступљена у припреми Плана детаљне регулације „Ливница Елив“ у Волујцу, на територији Града Шапца произашла су из вишегодишњег рада и искуства, аутора предметног Извештаја, стеченом на изради сличних Извештаја о стратешкој процени утицаја на животну средину Плана детаљне регулације. Концепција уређења ПДР-а се заснива на дефинисању и усклађивању услова за изградњу на подручју обухвата урбанистичког плана.

Основни еколошки принципи развоја у складу са којима су разматрана питања заштите животне средине у плану су:

- спровођење принципа одрживог развоја рационалним коришћењем простора и природних потенцијала,
- елиминисање међусобних негативних утицаја планских решења и околине,
- дефинисање планских мера заштите животне средине.

Концепт континуираног праћења промена у простору омогућава подизање потенцијала како у границама ПДР-а тако и у границама територије Града Шапца. Очекивани ефекти планирања су:

- Трансформација карактера изградње и амбијента у складу са параметрима,
- Формирање квалитетних јавних простора, уз коришћење свих природних ресурса и потенцијала у окружењу,
- Повећање капацитета пословања, комерцијалних и привредних делатности,
- Побољшање саобраћајне приступачности реконструкцијом постојећих и изградњом нових саобраћајница,
- Побољшање комуналне опремљености,
- Побољшање услова животне средине, кроз нову изградњу и предузимање мера заштите,
- Повећање атрактивности простора и стандарда изградње.

1.4.2. Разлози за изостављање одређених питања и проблема из поступка процене

Извештајем о стратешкој процени ПДР „Ливница Елив“ у Волујцу, на територији Града Шапца нису обухваћена питања и проблеми везани за животну средину који нису утврђени као значајни према члану 6. Закона о стратешкој процени. Такође, питање прекограничног загађења није разматрано у стратешкој процени, јер ова врста загађења није везана за планско подручје.

1.5. Приказ припремљених варијантних решења која се односе на заштиту животне средине у плану и програму, укључујући варијантно решење не реализовања плана и програма и најповољније варијантно решење са становишта заштите животне средине

Планом детаљне регулације анализирано је постојеће стање у простору:

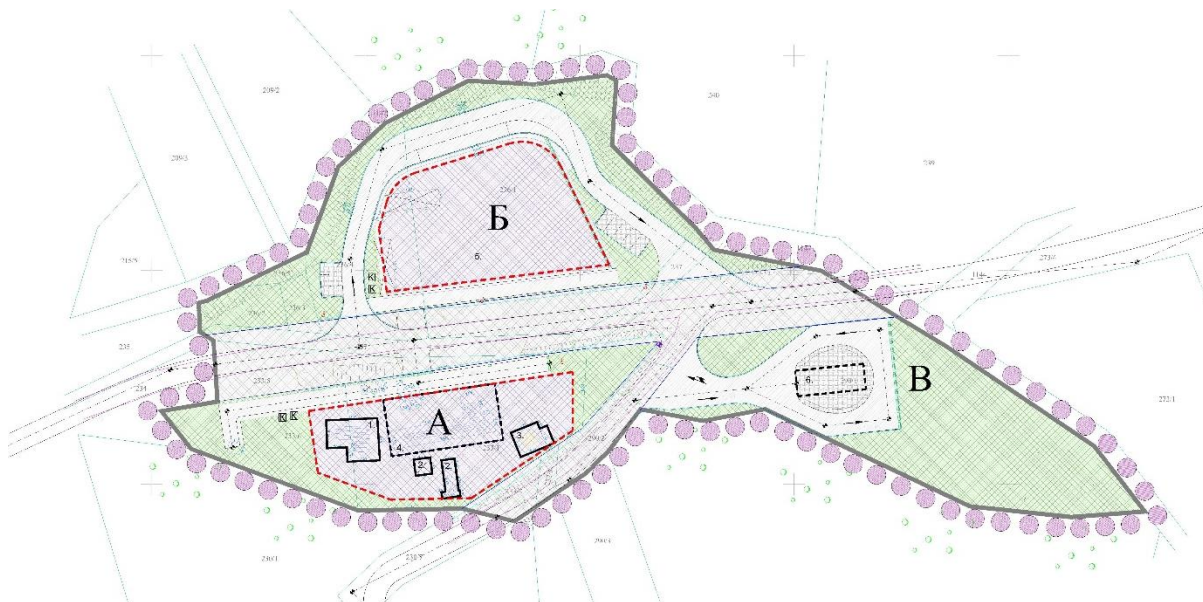
- шира просторна целина, подручје залеђа од значаја за План и могућих утицаја на подручје процене, односно подручје Плана,
- природне карактеристике простора,
- постојећа намена површина, размештај објеката, саобраћајница, јавних зелених површина и осталих површина,
- начин коришћења земљишта, изграђеност, структура заступљених намена,
- стање инфраструктурне и комуналне опремљености,
- степен достигнутог развоја и
- могући правци развоја.

Сви подаци добијени анализом просторне целине су послужили као подлога за вредновање простора, избор најприхватљивијих решења са аспекта заштите животне средине за планирање даљег одрживог развоја предметног простора. Стратешка процена утицаја планских решења на животну средину, разматрала је и вредновала:

- варијантна решења и приказ процене утицаја варијантних решења на животну средину,
- избор најбоље понуђеног решења и варијанте са аспекта заштите животне средине.

Постојећа намена земљишта

Анализом постојећег стања на терену локација је подељена на три целине. Целине су раздвојене Општинским путем и насељском саобраћајницом.



Слика 4. – Целине у обухвату ПДР-а

Целина А представља зону на којој се већ дуже времена налазе објекти ливнице и просторије за администрацију ливнице. Објекти у којима се налази ливница и администрација

немају употребну дозволу, док стамбени објекат који се налази на к.п. 233/1 КО Волујац има одобрење за употребу. Приликом геодетског снимања осим стамбеног објекта снимљено је још 6 објекта и једна надстрешница. Објекат ливнице, објекат са канцеларијама, објекат портирнице и шупе, оставе.

Целина Б представља зону са друге стране Општинског пута на којој се тренутно налазе надстрешница и отворено складиште палета са алуминијумским игнотима. Зона се граничи са једне стране са Општинским путем а са друге стране са потоком.

Целина В представља зону дела к.п. 290/1 КО Шабац до границе високог растиња. Део парцеле у овој зони је подесан за изградњу јер је терен раван и нема високог растиња које би се уклањало.

Намена објеката

У оквиру **Целине А** планирана је изградња новог објекта за прераду и производњу алуминијума, са пратећим објектима, канцеларијама, соба за раднике, тоалетима и сл. Планирано је задржавање објекта који има употребну дозволу као просторија за боравак радника.

Укупна површина Целине А је 2446 m².

Максимална зона планирана за изградњу објеката је 1433 m², према условима ППГ максимални индекс заузетости у зони је 50% (Око 1223 m² максимално). Цела површина Зоне А је планирана као једна грађевинска парцела.

Постојећи капацитет хале за производњу – прераду неопасног отпада алуминијума је до 5 тона дневно прераде отпадног алуминијума. Планирани објекат би имао капацитет до 8 тона дневно. Суштина промене технологије није повећање капацитета него у унапређењу и смањењу штетних утицаја на животну средину уградњом скрубера за пречишћавање ваздуха, уградње постројења за пречишћавање отпадних вода јер у овом делу не постоји канализациона мрежа, као и модернизација хале и обезбеђивање бољих услова за рад.

Планирана спратност објеката је П.

У оквиру **Целине Б** је планирано складиште неопасног отпада од алуминијума и произведеног алумијума. Укупна површина ове целине је 4079 m². Максимална зона у оквиру које је могућа изградња објекта је 1345 m².

Планирана спратност објеката је П.

Целина В има укупну површину од 2694 m². У оквиру ове зоне планирана је изградња складишта или отвореног платоа за складиштење готовог производа или неопасног отпада од алуминијума.

Планирана спратност објеката је П.

Грађевинска линија

Грађевинске линије су дефинисане зонама изградње у односу на регулацију пута на удаљености не мањој од 5 m. Грађевинске линије и унутрашње саобраћајне површине су формиране тако да се оформи и удаљење објекта од водотока у оквиру целине Б.

Саобраћајно решење

У оквиру плана детаљне регулације приступни пут локацијама на којима је планирана изградња је Општински пут О18 Бојић – Двориште, и делом некатегорисана насељска саобраћајница.

Планом је предвиђена нова регулација Општинског пута која је формирана на основу детаљних снимања терена, на основу постојећег стања. Постојећа парцела на којој се водио пут не одговара стварном стању на терену и нема адекватну регулацију. Планирано је и увођење

пешачког прелаза између зона А и Б што ће бити садржано у захтеву за издавање услова „П Инфраструктура“ Сектора за изградњу. Овај прелаз обезбеђује функционалну везу две зоне.

Водоводна и канализациона мрежа

Снабдевање техничком водом планирано је из централног резервоара са пумпним агрегатом за дистрибуцију ка кориснику. Резервоар је типа цистерне у који се вода периодично допрема у складу са потрошњом.

Због величине и намене објекта условно је предложена израда спољне хидрантске мреже која би садржала три спољна хидранта. Неопходна је и израда резервоара за два сата непрекидног гашења који ће се користити за противпожарне потребе а који ће се снабдети водом допремљеном на комплекс за те потребе.

Енергетика

У непосредној близини комплекса се налази стубна трафо станица са које се комплекс напаја електричном енергијом.

Телекомуникациона мрежа и кабловски дистрибутивни систем

У оквиру комплекса постоји ваздушна ТТ инсталација.

Зелене површине

Удео зелених површина у свим целинама је минимално 20%. Где буде било просторних и функционалних могућности биће уведен и дрворед.

Табела 7. - Биланс површина по постојећим наменама

	Површина m ²	Укупан удео %	Удео у оквиру целине
Обухват планског документа	11904	100,00	
Целина А	2446	20,54	
Зона изградње	1433	12,03	58,5 (максимално 50%)
Саобраћајне површине мин	380	3,19	15,53
Зелене површине	660	5,54	26,98
Целина Б	4079	34,26	
Зона изградње	1345	11,30	32,97
Саобраћајне површине мин	1370	11,51	33,59
Зелене површине	1434	12,05	35,15
Целина В	2694	22,63	
Зона изградње	735	6,17	27,28
Саобраћајне површине мин	795	6,68	29,51
Зелене површине	1163	9,77	43,17
Јавне саобраћајне површине	2661	22,35	

Општи циљеви израде плана

Уређења простора и основни циљ је израда локације што подразумева реконструкцију постојећих, изградњу нових објеката и комплетно уређење локације у складу са одредбама Просторног плана Града Шапца („Сл. лист града Шапца и општина: Богатић, Владимирци и Коцељева“, бр. 7/12, 23/18). На локацији ће се обављати следеће активности: трговина неопасним отпадним обојеним металима и њихова прерада у ингот калупе.

Планирана претежна намена површина

Површине јавне намене су заступљене у оквиру саобраћајних површина Општинског пута и некатегорисане насељске саобраћајнице. У граничној зони се налази катастарска парцела водотока, с тим да се делови косине корита налазе у осталом земљишту Целине Б.

Површине осталих намена

Производња – прерада неопасног отпада алуминијума, продаја и складиштење се дефинишу као остале намене у оквиру Целина А, Б и В.

Предлог основних урбанистичких параметара

Планирана претежна намена простора у обухвату Плана детаљне регулације „Ливница Елив“ у Волујцу, на територији Града Шапца, дата је оквирно, узимајући у обзир чиниоце који усмеравају планско решење (постојећи начин коришћења земљишта, власнички статус земљишта, величину постојећих парцела, постојећу проблематику и др.).

У поступку израде Нацрта плана, уз прибављене услове надлежних органа и институција и Извештаја о процени утицаја објекта на животну средину дефинисаће се прецизно намене, габарити објеката у оквиру зона изградње и сви потребни услови уређења и грађења на овом простору, мере и услови животне средине и др.

Очекивани ефекти планирања у погледу унапређења начина коришћења простора

Израдом Плана детаљне регулације предметно подручје добија усмерење приликом даљег уређења и изградње, поштујући ограничења и потенцијале који постоје. Планом ће се дефинисати између осталог правила уређења и грађења комплекса, саобраћајне инфраструктуре, комуналних инсталација и објеката и др. у складу са законом, правилницима и условима надлежних предузећа.

Услови и мере заштите животне средине биће уграђени на основу закона и правилника који дефинишу ову област, као и услова и смерница који ће бити дефинисани кроз израду Стратешке процене утицаја плана детаљне регулације на животну средину.

План ће дефинисати оптималан начин коришћења и унапређења простора.

1.6. Резултати претходних консултација са заинтересованим органима и организацијама битне са становишта циљева и процене могућих утицаја стратешке процене

У припреми одлуке о изради ПДР су процењивани могући утицаји на животну средину и разматрана потреба израде стратешке процене ПДР. За потребе израде Плана детаљне регулације „Ливница Елив“ у Волујцу, на територији Града Шапца, прикупљени су услови надлежних институција који су коришћени и за израду СПУ. Сви добијени услови су саставни део документације предметног Плана детаљне регулације и морају се испоштовати.

Табела 8. – Услови надлежних институција

НАЗИВ УСТАНОВЕ ИЛИ ПРЕДУЗЕЋА	БРОЈ И ДАТУМ ЗАХТЕВА
Услови Електродистрибуције Србије	2460800-255-04-UUP-22 од 27.06.2022. год.
Услови ЈКП Водовод Шабац Сектор развоја и инвестиција	2813/CP-162/22 од 20.06.2022. год.
Услови Министарства унутрашњих послова Сектор за ванредне ситуације Одељење та ванредне ситуације у Шапцу	09.33 број 217-9936/22-1 од 23.06.2022. год.
Услови Телеком Србија	Д209-238813/1 од 15.06.2022. год
Услови ЈВП Србијаводе Београд ВПЦ Сава-Дунав	6338 од 13.06.2022. год.

2. ОПШТИ И ПОСЕБНИ ЦИЉЕВИ СТРАТЕШКЕ ПРОЦЕНЕ И ИЗБОР ИНДИКАТОРА

2.1. Општи и посебни циљеви стратешке процене

Према члану 14. Закона о стратешкој процени утицаја на животну средину општи и посебни циљеви стратешке процене дефинишу се на основу захтева и циљева у погледу заштите животне средине у другим плановима и програмима, циљева заштите животне средине утврђених на нивоу Републике и међународном нивоу, прикупљених података о стању животне средине и значајних питања, проблема и предлога у погледу заштите животне средине у плану или програму. На основу дефинисаних циљева врши се избор одговарајућих индикатора који ће се користити у изради стратешке процене. Приликом израде планова, већина општих циљева везана је за планска документа вишег реда и услове који они диктирају, док се посебни циљеви дефинишу за специфичност плана, конкретни разматрани простор, намену површина и др.

Генерални циљ стратешке процене односи се на начин и поступак вршења процене утицаја предметних подручја на животну средину, ради обезбеђења одрживог развоја интегрисањем основних начела заштите животне средине у поступак припреме и усвајања ПДР.

Општи циљеви стратешке процене, припремљени на основу циљева из планова и секторских докумената, стања животне средине на територији Града Шапца и идентификованих питања заштите животне средине релевантних за План су:

- Уређење зона за привређивање уз поштовање критеријума заштите животне средине,
- Уравнотежено коришћење простора,
- Оптимално управљање и коришћење природних ресурса,
- Подизање и јачање еколошке свести, информисања и образовања становништва о еколошким проблемима укључивањем јавности у доношењу одлука у погледу мера заштите животне средине,
- Сагледавање и смањење загађења животне средине сагласно општим тенденцијама у свету.

На основу општих су припремљени посебни циљеви стратешке процене.

Табела 9. – Посебни циљеви стратешке процене

Бр.	Области	Циљеви стратешке процене
1.	Заштита ваздуха	Смањење загађења ваздуха
		Смањити степен изложености становништва загађеном ваздуху
2.	Заштита од буке	Смањити изложеност становништва повишеним нивоима буке и вибрација
3.	Заштита вода	Смањење загађења изворишта, површинских и подземних вода
4.	Заштита и коришћење земљишта	Смањење негативних ефеката на земљиште
5.	Управљање отпадом	Адекватан третман свих врста отпада
		Адекватан третман отпадних вода
6.	Управљање ризиком	Заштита од пожара, експлозија, хаварија и других техничких акцидената и удеса, смањење ризика од поплава, успостављање мониторинга за заштиту животне средине

2.2. Избор индикатора

На основу дефинисаних посебних циљева, врши се избор одговарајућих индикатора који ће се користити у изради стратешке процене. Индикатори су веома прикладни за мерење и оцењивање планских решења са становишта могућих штета у животној средини и за утврђивање које неповољне утицаје треба смањити или елиминисати. Представљају један од инструмената за

систематско идентификовање, оцењивање и праћење стања, развоја и услова средине и сагледавање последица. Они су средство за праћење извесне променљиве вредности у прошлости и садашњости, а неопходни су као улазни подаци за планирање. Индикатори Стратешке процене су припремљени у складу са напред наведеним циљевима Стратешке процене, а на основу индикатора Стратегије одрживог развоја Републике Србије. У наредној табели приказани су посебни циљеви стратешке процене и изабрани индикатори:

Табела 10. – Избор индикатора

Бр.	Циљеви СПУ	Индикатори
1	Смањити ниво емисије штетних материја у ваздух	Емисије SO ₂ , NO _x и прашкастих материја
2	Смањити степен изложености становништва загађеном ваздуху	Амбијенталне концентрације загађења ваздуха CO, SO ₂ , NO _x , суспендованим честицама (PM ₁₀ и PM _{2,5})
3	Смањити изложеност становништва повишеним нивоима буке	Број стамбених објеката у зони заштите дуж путева Укупни индикатор буке и индикатор ноћне буке:
4	Смањење загађења изворишта, површинских и подземних вода	Serbian Water Quality Index (SWQL): Температура (°C), рН вредност (рН), Електропроводљивост (μS/cm), Засићеност кисеоником (%), БПК ₅ (mg O ₂ /l), Суспендоване материје (mg/l) Укупни оксиди азота (mg N/l), Ортофосфати (mg P/l), Амонијум (mg N/l) Колиформне бактерије (n/100ml)
5	Смањење негативних ефеката на земљиште	% контаминираних површина Концентрације опасних и штетних материја у земљиш.
6	Адекватан третман отпада	% отпада који се привремено складишти % отпада који се третира
7	Адекватан третман отпадних вода	Уграђен сепаратор масти и уља
8	Заштита од пожара, експлозија, хаварија и других техничких акцидентата и удеса	Број пожара, експлозија, хаварија и других техничких акцидентата и удеса
9.	Смањити ризик од поплава	Промена начина коришћења земљишта Ерозија земљишта Годишња количина падавина
10.	Успоставити мониторинг за заштиту животне средине	Број мерних тачака у систему мониторинга
11.	Унапредити систем информисања јавности о стању животне средине	Број информација о животној средини доступан јавности

3. ПРОЦЕНА МОГУЋИХ УТИЦАЈА НА ЖИВОТНУ СРЕДИНУ

3.1. Приказ процењених утицаја варијантних решења плана и програма повољних са становишта заштите животне средине са описом мера за спречавање и ограничавање негативних, односно увећање позитивних утицаја на животну средину

Процена могућих утицаја плана на животну средину, према закону, садржи следеће елементе:

- 1) процена утицаја варијантних решења на животну средину;
- 2) поређење варијантних решења и приказ разлога за избор најповољнијег решења;
- 3) приказ процењених утицаја плана на животну средину са описом мера за спречавање и ограничавање негативних, односно увећање позитивних утицаја на животну средину;
- 4) начин на који су при процени утицаја узети у обзир чиниоци животне средине укључујући податке о: ваздуху, води, земљишту, клими, јонизујућем и нејонизујућем зрачењу, буци и вибрацијама, биљном и животињском свету, стаништима и биодиверзитету; заштићеним природним добрима; становништву, здрављу људи, градовима и другим насељима, културно-историјској баштини, инфраструктурним, индустријским и другим објектима или другим створеним вредностима;
- 5) начин на који су при процени узете у обзир карактеристике утицаја: вероватноћа, интензитет, сложеност/реверзибилност, временска димензија (трајање, учесталост, понављање), просторна димензија (локација, географска област, број изложених становника, прекогранична природа утицаја), кумулативна и синергијска природа утицаја.

У оквиру процене утицаја варијантних решења на животну средину урађено је поређење варијантних решења.

Процена утицаја варијантних решења на циљеве стратешке процене урађена је како би се омогућило поређење припремљених варијантних решења и указало на оно које је најповољније са становишта заштите животне средине. Процена утицаја варијантних решења на животну средину приказана је у следећој табели.

Табела 11. – Процена утицаја варијантних решења на животну средину

Циљ стратешке процене	Варијантно решење (без плана)	Варијантно решење (са планом)
Смањење загађења ваздуха	?	+
Смањити степен изложености становништва загађеном ваздуху	?/-	+
Смањити изложеност становништва повишеним нивоима буке и вибрација	?/-	+/М
Смањење загађења речних токова, изворишта и подземних вода	?/-	+/М
Смањење негативних ефеката на земљиште	?/-	+/М
Адекватан третман отпада	-	+
Адекватан третман отпадних вода	-	+
Заштита од пожара, експлозија, хаварија и других техничких акцидентата и удеса	-	+/М

++ веома позитиван; + позитиван; -- веома негативан; - негативан; ? непознат; М – зависи од мера заштите

3.2. Поређење варијантних решења и приказ разлога за избор најповољнијег решења

Према члану 15. Закона о стратешкој процени утицаја обавезно је поређење варијантних решења и приказ разлога за избор најповољнијег решења.

У овом извештају приказани су резултати стратешке процене утицаја варијанте да се План детаљне регулације не усвоји и варијанте да се ПДР усвоји и спроведе. Укупни ефекти плана, па и утицаји на животну средину, могу се утврдити само поређењем са постојећим стањем, са циљевима и варијантним решењима плана. Из тог разлога резултати процене утицаја варијантних решења на животну средину, сумирани су према секторима плана у наредној табели.

Табела 12. – Резултати процене утицаја варијантних решења у односу на општа питања и проблеме плана

Земљиште		
	Позитивни ефекти	Негативни ефекти
Без плана	-	- загађење земљишта чврстим и течним отпадом
Са планом	- режимима заштите ограничава се могућност контаминације земљишта - обезбедиће се прикупљање и безбедно одлагање отпада	-
Воде и водопривредна инфраструктура		
	Позитивни ефекти	Негативни ефекти
Без плана	-	- неконтролисано испуштање отпадних вода - ризик од загађења површинских и подземних вода - загађење тла
Са планом	- унапређење заштите површинских вода и подземних вода	-
Становништво		
	Позитивни ефекти	Негативни ефекти
Без плана	-	- загађење ваздуха и бука
Са планом	- мерама заштите ограничава се штетан утицај од загађења ваздуха, вода и нарочито повишене буке - успостављен систем управљања заштитом животне средине и информисање	-
Саобраћајна инфраструктура		
	Позитивни ефекти	Негативни ефекти
Без плана	-	-
Са планом	- јасно дефинисане интерне саобраћајнице којима се обезбеђују несметан приступ ватрогасним возилима до објеката	-
Енергетика		
	Позитивни ефекти	Негативни ефекти
Без плана	-	- нерационална потрошња горива и слаба енергетска ефикасност
Са планом	- примена одговарајућих грађевинских материјала који обезбеђују изградњу енергетски повољних објеката	-
Комунална опрема		
	Позитивни ефекти	Негативни ефекти

Без плана	-	- загађење земљишта, вода и ваздуха
Са планом	- опремљеност локације комуналном инфраструктуром - унапређење система управљања отпадом	-
Заштита животне средине		
	Позитивни ефекти	Негативни ефекти
Без плана	-	- могуће повећање загађености услед емисије повишене буке и њеног штетног утицаја на вулнерабилне објекте
Са планом	- планским решењима заштите животне средине остварује се могућност изградње нових објеката који не угрожавају животну средину и поправља се неадекватно стање саобраћајног функционисања - успоставља се систем за управљање животном средином и унапређење информисања јавности	-

Могући позитивни и негативни ефекти варијанти плана показују следеће:

1. У варијанти да се развој настави по досадашњем тренду могу се очекивати негативни ефекти скоро код сваког сектора у односу на циљеве стратешке процене утицаја.
2. У варијанти да се план имплементира могу се очекивати позитивни ефекти у сваком сектору, који отклањају већину негативних тенденција у развоју локације.

На основу изнетог може се закључити да је варијанта доношења предложеног плана знатно повољнија у односу на варијанту да се план не донесе.

3.3. Приказ процењених утицаја плана и програма на животну средину са описом мера за спречавање и ограничавање негативних, односно увећање позитивних утицаја на животну средину

Утицај планских решења на циљеве стратешке процене је одређен на основу циљева стратешке процене као полазне основе. Процена утицаја планираних активности на подручју плана може се сагледати кроз еколошке појаве које се дешавају у оквиру самог подручја и кроз односе подручја са ближом и даљом околином.

Основни утицаји плана на животну средину односе се на заузимање површина и могућу промену квалитета ваздуха, квалитета воде, земљишта, као и емитовање буке. Планска концепција заштите животне средине заснива се на заштити и унапређењу квалитета животне средине у дефинисаним просторно-еколошким зонама. Заштита животне средине представља поштовање свих општих мера заштите животне средине и природе као и свих техничко-технолошких мера и прописа утврђених законском регулативом и условима надлежних органа.

Мере заштите имају за циљ да утицаје на животну средину у оквиру предметних локација сведу у оквиру граница прихватљивости, а са циљем спречавања угрожавања животне средине и здравља људи. Мере заштите омогућавају развој и спречавају конфликте на датом простору што је у функцији циљева одрживог развоја. Мере за смањење негативних и увећање позитивних утицаја ПДР на животну средину припремљене су на основу резултата процене утицаја приказане у претходном поглављу и циљева стратешке процене.

3.3.1. Приказ процењених утицаја плана

Основни циљеви израде Плана детаљне регулације „Ливнице Елив“ у Волујцу су: усклађивање и прилагођавање планске документације са планом вишег реда, дефинисање границе планског документа, дефинисање коридора инфраструктурних система, дефинисање услова и правила уређења и изградње на предметном подручју, дефинисање система прикупљања и одвођења отпадних вода и побољшање услова животне средине.

Као основни потенцијални извори загађења животне средине у оквиру ПДР-а јављају се: емитер на објекту ливнице, интерни саобраћај због емисије гасова продуката сагоревања горива у моторним возилима, емисије прашине и емитовања буке, отпадне атмосферске воде са манипулативних платоа и интерних саобраћајница, санитарно-фекалне воде. Већ је наведено да се основни утицаји Плана детаљне регулације на животну средину односе на заузимање површина и могућу промену квалитета воде, ваздуха, земљишта, као и емитовање буке.

Под појмом загађења **ваздуха** подразумева се емисија загађујућих материја у околну атмосферу, које ношене ветром могу угрозити људско здравље, нанети штету животињама, биљкама и другим природним и радом створеним вредностима.

Као главни енергент у објекту ливнице за топљење алуминијума планиран је компримовани природни гас. Снабдевање природног гаса вршиће се допремањем компримованог природног гаса (КПГ) камионима са платформама на којима се налазе батерије (пакети са боцама) за КПГ. На локацији ће увек бити присутна једна платформа.

Сагоревањем компримованог природног гаса у пећи за топљење алуминијума настају материје које се преко димњака избацују у атмосферу, при чему може доћи до загађивања животне средине. Најштетнија гасовита једињења у димним гасовима су сумпорни оксиди (SO_2 , SO_3) и азотни оксиди (NO_x). За разлику од других фосилних горива, природни гас сагорева релативно чисто, испуштајући у атмосферу малу количину потенцијално штетних материја.



Слика 5. – Емисија диних гасова када се као енергенти користе дрво и/или угаљ (лево) и небо када сагорева природни гас (десно)

Загађење ваздуха може се јавити услед емисије гасова из транспортних средстава приликом доласка у круг комплекса и приликом одласка са њега. Емисије гасова се јављају као последица сагоревања дизел D2 горива, локалног су карактера и могу се занемарити.

Имајући у виду локацију ПДР, промет на локацији и примену пројектованих техничко-технолошких мера, може се констатовати да у уобичајеној експлоатацији, ниво аерозагађења на подручју ПДР не утиче значајно на квалитет ваздуха у току редовног рада при условима коришћења компримованог природног гаса, исправности опреме и предузимању мера предострожности.

Под загађивањем природних вода подразумева се уношење повећаних количина органских или неорганских супстанци у односу на нормална збивања у природи.

Утицај појединих загађивача на загађивање природних вода је различит. По својој природи, загађења која потичу из насеља без индустрије, имају далеко мање штетан утицај од индустријских и појединих расутих загађивача. Такође, није истоветан утицај различитих индустријских објеката.

Редовним активностима у обухвату ПДР настајаће отпадне атмосферске воде са манипулативних платоа, интерних саобраћајница и паркинг простора, санитарно-фекалне воде.

Утврђивањем количина и анализом наведених отпадних вода, и усвајеним техничким решењем за њихов третман процењује се да активности у обухвату ПДР неће имати значајан негативан утицај на квалитет подземних и површинских вода.

Земљиште у обухвату ПДР је према врсти земљиште у грађевинском подручју. На предметном подручју неће бити новог заузимања квалитетног земљишта нити промене намене земљишта. Такође, реализација предметног ПДР не подразумева промену физичких карактеристика терена нити трајно и привременог одлагања сировина на земљишту.

У току редовних активности на подручју ПДР настајаће опасан отпад, неопасан отпад, отпад од одржавања, комунални отпад и др., са којим ће се поступати у складу са важећом законском регулативом. Наиме, отпад ће се разврставати и привремено складиштити у затвореним привременим складиштима или под надstreшицама заштићен од атмосферских вода до предаје овлашћеном оператеру. За опасан отпад предвиђен је посебан затворени објекат, обезбеђен од приступа неовлашћеним лицима у коме ће се исти привремено складиштити до извоза у земље ЕУ на третман и коначно збрињавање.

Применом одговарајућих мера заштите, реализација предметног ПДР неће генерисати штетне утицаје у смислу загађења земљишта.

Под **буком** подразумевамо сваки звук, који делује на човека непријатно, узнемирујуће и штетно. Звук се преноси ваздухом у отвореном простору или кроз непрекинуте зрачне пролазе као што су отворени прозори, ходници, системи цевовода и канала.

Допуштени ниви буке у радној средини су изнад допуштених нивоа буке у животној средини. За разлику од радне средине норме нивоа буке за животну средину су строжије. У нашим техничким прописима највиши ниво буке у животној средини ограничава се на вредност 55 dB(A) ноћу и 65 dB(A) дању, а за конкретне локацијске услове (индустријско подручје) ограничава се на вредност од 70 dB(A), с тим што на граници ове зоне не сме прелазити дозвољене нивое у зони са којом се граничи.

У границама ПДР јављаће се бука и вибрације као последица рада опреме и кретања моторних возила.

Саобраћајна бука настаје првенствено као последица кретања возила која довозе сировине и одвозе готов производ. Меродавни ниво саобраћајне буке одређен је основним карактеристикама извора, карактеристикама тока (број возила, структура и меродавна брзина), условима приступног пута и општим условима простирања.

Комплексно сагледавање проблематике буке у обухвату ПДР могуће је једино ако се њене карактеристике истраже за конкретне локацијске услове.

С обзиром да се ради о ограниченом броју возила која обављају довоз сировина и одвозе готове производе добијени еквивалентни нивои нису посебно изражени, ако се још има у виду и просторни распоред објеката у обухвату ПДР, може се доћи до закључака да овај вид буке нема изражене негативне ефекте.

Према томе, бука која потиче од рада опреме и транспортних средстава утицаће само на запослено особље. Због тога се морају предузети одговарајуће мере заштите у циљу спречавања негативног утицаја буке на раднике.

Имајући у виду пројектовану технологију, на локацији ПДР не очекује се појава вибрација које би значајно угрозила животну средину. Опасност од штетних утицаја вибрација објективно постоји у појединим фазама рада опреме и везана је искључиво за радну средину.

Стратешка процена бави се генералном анализом и проценом могућих утицаја планираних решења заштите животне средине у плану. Виши нивои детаљности и анализе појединачних објеката и њихових утицаја на животну средину, разматрани се у оквиру Студије о процени утицаја пројекта на животну средину. У стратешкој процени, акценат је стављен на анализу планских решења који омогућавају ефикасну заштиту животне средине у фази реализације плана. У том контексту, у Извештају су анализирани могући утицаји планираних активности на чиниоце животне средине и планске мере заштите које ће потенцијална загађења довести на ниво прихватљивости и у границе које су дефинисане законском регулативом.

Несумњиво је да при изградњи унутар подручја обухвата плана не постоје негативни утицаји на животну средину које није могуће предупредити и смањити доследном применом утврђених планских мера заштите, применом законске регулативе, као и применом норматива и техничких стандарда.

Следећа табела збирно показују утицај планских решења на циљеве стратешке процене.

Табела 13. – Утицај планских решења на циљеве стратешке процене

Објекти	Циљеви стратешке процене							
	1. Смањити ниво емисије штетних материја у ваздух	2. Смањити степен изложености становништва загађеном ваздуху	3. Смањити изложеност становништва повишеној буци и вибрацијама	4. Смањење загађења речних токова, изворишта и подземних вода	5. Смањење негативних утицаја на земљиште	6. Адекватан третман отпада	7. Адекватан третман отпадних вода	8. Заштита од пожара, експлозија, хаварија и других акцидената и удеса
1	2	3	4	5	6	7	8	9
Објекат ливнице	- / И Као енергент за рад пећи за топљење алуминијума користити концентровани природни гас као прихватљиво „environmental friendly“ гориво	0 / И Технолошка опрема, која представља изворе буке, инсталирана је затвореном у унутрашњости производне хале и на тај начин извори буке су акустички изоловани од животне средине. Бука која потиче од рада опреме утицаће само на запослено особље. Због тога се морају предузети одговарајуће мере заштите у циљу спречавања негативног утицаја буке на раднике.		0 / И По изградњи канализационе мреже атмосферских вода, не постоји негативан утицај на подземне и површинске воде.			? / И Плански решено сакупљање, канализација и пречишћавање атмосферских вода. Не постоји негативан утицај на воде.	
Надстрешница и отворено складиште палета са алуминијумским инготима				0 / И По уградњи сепаратора масти и уља, не постоји негативан утицај на подземне и површинске воде.	0 / И Не постоји директан утицај на земљиште, осим акцидентних ситуација.	0 / И Позитиван утицај се може остварити организовањем прикупљања, привременог складиштења у складу са Законом о управљању отпадом („Сл.гласник РС“ бр. 36/09, (88/10 и 14/16). На подручју ПДР нема трајног одлагања ниједне врсте отпада.	0 / И Уградњом сепаратора масти и уља биће спроведен адекватан третман ових отпадних вода.	0 / И Зависи од примене прописа и поступака заштите који се дефинишу посебним Планом заштите од удеса.
Сепаратор масти и уља	0 / И Не постоји негативан утицај на загађење ваздуха.	0 / И Не постоје извори буке и вибрација.		0 / И Изградњом канализационе мреже санитарних вода и биолошког пречистача за њихово пречишћавање не постоји негативан утицај на подземне и површинске воде.			0 / И Изградњом канализационе мреже санитарних вода и биолошког пречистача за њихово пречишћавање биће спроведен адекватан третман ових отпадних вода.	
Биолошки пречистач фекалне канализације								

Легенда:

0 не постоји, нема директног утицаја или нејасан утицај; **+** укупно позитиван утицај; **—** укупно негативан утицај; **И** зависи од имплементације.
? није познато; **++** веома позитиван утицај; **— —** веома негативан утицај;

3.3.2. Опис мера за спречавање и ограничавање негативних, односно увећање позитивних утицаја на животну средину

Планска концепција заштите животне средине заснива се на заштити и унапређењу квалитета животне средине у дефинисаним просторно-еколошким зонама применом мера и правила уређења простора и грађења. Заштита животне средине представља поштовање свих општих мера заштите животне средине и природе као и свих техничко-технолошких мера и прописа утврђених законском регулативом и условима надлежних органа. За израду предметног плана, у делу заштите животне средине, коришћени су услови надлежних институција датих у табели 8.

Мере заштите имају за циљ да утицаје на животну средину у оквиру предметног комплекса сведу у оквиру граница прихватљивости, а са циљем спречавања угрожавања животне средине и здравља људи. Мере заштите омогућавају развој и спречавају конфликте на датом простору што је у функцији циљева одрживог развоја.

На основу наведене документације и анализе стања животне средине у планском подручју и његовој околини, просторних односа предметне локације са својим окружењем, процењених могућих негативних утицаја на квалитет животне средине и услова надлежних органа и институција, утврђене су следеће мере заштите животне средине:

I. Мере заштите површинских и подземних вода

- Планску документацију, израдити у свему према одредбама Закона о водама и Закона о планирању и изградњи, с тим да се испуне сви технички услови и нормативи за планиране радове, као и водни услови.
- Приликом израде Плана водити рачуна о посредном или непосредном утицају на већ изграђене водне објекте, као и о актуелном и будућем режиму површинских и подземних вода.
- Неопходно је усагласити планиране потребе за уређење простора и изградњу саобраћајне и комуналне хидротехничке инфраструктуре са основним смерницама датим у стратешким и планским документима: Водопривредном основом Републике Србије („Сл. Гласник РС“, број 11/02), Просторним планом Републике Србије („Сл. Гласник РС“, број 88/10) и Стратегијом управљања водама на територији Републике Србије до 2034. године („Сл. гласник РС“, број 3/17).
- Плански документ ускладити са важећом планском документацијом вишег реда, Просторним планом Града Шапца („Сл. лист града Шапца и општина: Богатић, Владимирци и Коцељева“, бр. 7/ 12, 23/18) и Планом генералне регулације „Шабац“-ревизија „Сл. лист Града Шапца и општина: Богатић, Владимирци и Коцељева“, бр. 18/15);
- Као привремено решење до стицања услова за прикључење на градску водоводну мрежу за снабдевање објекта пијаћом водом и водом за санитарно-хигијенске потребе предвидети снабдевање водом из сопственог бушеног бунара. За захватање подземних вода из бунара, прибавити решење министарства надлежног за геолошке послове о утврђеним и разврстаним резервама подземних вода.
- Предвидети сепарациони систем канализација за атмосферске воде, санитарно-фекалне и технолошке отпадне воде у складу са планираном наменом у обухвату Плана.
- Санитарно - фекалне отпадне воде из објеката у обухвату Плана где није изграђена фекална канализација упуштати привремено у водонепропусне септичке јаме одговарајућих запремина која ће се празнити уз помоћ возила и службе ЈКП, а по изградњи канализационог колектора исте прикључити на канализациони систем отпадних вода, односно предвидети одговарајуће постројење за пречишћавање отпадних вода.
- Загађене зауљене атмосферске воде са манипулативних површина као и воде од прања и од одржавања тих површина, пре испуштања у реципијент атмосферске канализације,

- морају се прикупити посебним системом канализације и спровести преко таложника за уклањање механичких нечистоћа и сепаратора за уклањање нафте и њених деривата, таквим да ефлуент буде у складу са Уредбом о граничним вредностима емисије загађујућих материја у воде и роковима за њихово достизање („Сл.гласник РС“, бр. 67/11, 48/12 и 1/16);
- Планирана инфраструктура и диспозиција саобраћајница и објеката треба да се функционално уклопи са трасом и наменом будућег система за употребљене и атмосферске воде.
 - Уколико се на комплексу појављују технолошке отпадне воде, за њих важи исти услов у погледу испуштања пречишћених вода. У том смислу, такође је потребно дати одговарајуће техничко решење за њихов третман пре испуштања.
 - Атмосферске воде са условно загађених, кровних и некомуникационих површина прикупити системом ригола и евакуисати без претходног третмана у околне зелене површине.
 - Димензионисање објеката за евакуацију атмосферских вода са сливних површина извршити на основу карактеристичних вредности интензитета падавина;
 - Приликом усвајања решења објеката за евакуацију, односно третман отпадних вода, неопходно је придржавати се следећих прописа:
 - Закона о водама („Сл. гласник РС“, број 30/10, 93/12, 101/16, 95/18 и 95/18-др.закон);
 - Закона о планирању и изградњи („Сл. гласник РС“, број 72/09, 81/09-исправка, 24/11, 121/12, 42/13-УС, 50/23-УС, 98/13-УС, 132/14, 145/14, 83/18, 31/19, 37/19, 9/20 и 52/21);
 - Уредбе о граничним вредностима емисије загађујућих материја у воде и роковима за њихово достизање („Сл. гласник РС“, број 67/11 и 48/12 и 1/16);
 - Правилника о еколошком и хемијском статусу површинских вода и параметрима хемијског и квантитативног статуса подземних вода („Сл. гласник РС“, број 74/11);
 - Правилника о одређивању и одржавању зона санитарне заштите изворишта водоснабдевања („Сл. гласник РС“, број 92/08);
 - Да се у оквиру простора у обухвату Плана прикажу евидентиране заштићене области у складу са регистром заштићених области. Такође обухватити прописане забране, ограничења права и обавезе за кориснике водног земљишта и водних објеката, приликом утврђивања правила градње, коридора, траса, итд.
 - У оквиру предметног комплекса предвидети наменски одређено место и потребни плато за смештај контејнера комуналног отпада, који ће се редовно одржавати и периодично празнити од стране надлежног комуналног предузећа.
 - У поступку прибављања Локацијских услова, неопходно је кроз ЦЕОП прибавити Водне услове од имаоца јавних овлашћења, уз обавезну доставу потребне документације у складу са Правилником о поступку спровођења обједињене процедуре електронским путем и чланом 41. Правилника о садржини, начину и поступку израде и начину вршења контроле техничке документације према класи и намени објекта („Сл. Гласник РС“ број 73/19).

II. Мере заштите земљишта

- У циљу заштите земљишта од загађења, у складу са посебним законима обезбедити одговарајућа складишта производа.
- Обезбедити начин прикупљања и поступања са отпадним материјама у складу са Законом о управљању отпадом („Сл.гласник РС“ бр. 36/09, 88/10, 14/16 и 95/18-др. закон).
- За опасан отпад обезбедити посебну покривену и затворену просторију која се може обезбедити од уласка неовлашћених лица.

- Чврст комунални отпад одлагати у контејнер који ће бити постављен у на за то предвиђеној површини у обухвату ПДР. Плато на којем ће се налазити контејнер мора бити од чврстог материјала (бетон, асфалт).
- Трајно депоновање или одлагање отпадних материја или било каквог отпада на предметној локацији и изван специјалних судова је забрањено.
- Неопходно је редовно комунално одржавање и чишћење објекта и окружења чиме се смањује могућност загађивања.

III. Мере заштита ваздуха и заштита од буке

- Потребно је извршити уређење слободних површина на предметној локацији, формирањем зелених површина и засад средњег и високог аутохтоног зеленог растиња по граници предметне локације. Зелени појас представља заштитну зону од емисије честица прашине, са саобраћајно-манипулативних и радних површина.
- Монтажа предвиђене технолошке опреме мора се извршити постављањем на постоља у циљу смањења нивоа буке и вибрација.
- Као енергент за рад пећи за топљење алуминијума у објекту ливнице користити компримовани природни гас. Загађујуће материје које се испуштају у ваздух, морају бити испод граничних вредности прописаних Уредбом о мерењима емисија загађујућих материја у ваздух из стационарног извора загађивања („Службени гласник РС“, број 5/16) и Уредбом о граничним вредностима загађујућих материја у ваздух из постројења за сагоревање („Службени гласник РС“, број 6/16 и 67/21) и другим прописима у области заштите ваздуха.

IV Мере заштита од удеса

- Објектима обезбедити приступни пут за ватрогасна возила у складу са одредбама Правилника о техничким нормативима за приступне питеве, окретнице у уређене платое за ватрогасна возила у близини објеката повећаног ризика од пожара („Сл. Лист СРЈ“, бр. 8/95).
- Обезбедити одговарајућу хидрантску мрежу која се пројектује у складу са Правилником о техничким нормативима за инсталације хидрантске мреже за гашење пожара („Сл. гласник РС, бр. 3/18).
- Придржавати се одредби Правилника о техничким нормативима за електричне инсталације ниског напона („Сл. лист СФРЈ“, бр. 53/88, 54/88 и 28/95).
- Придржавати се одредби Правилника о техничким нормативима за заштиту објекта од атмосферског пражњења („Сл. лист СРЈ“, бр. 11/96).

V Друге заштитне мере

- За делатност и објекте у оквиру комплекса, уколико се покаже потреба (мишљење даје надлежни орган), израдити Студију процене утицаја на животну средину, у складу са одредбама Закона о процени утицаја на животну средину („Сл. гласник РС“ бр. 135/04 и 36/09).
- Извршити правилан избор опреме према технолошким захтевима, а према важећим техничким прописима и према важећим стандардима. Сву уграђену опрему мора да прати неопходна атестна документација.
- Пратити земљане радове и обавезно зауставити радове и обавестити надлежни Завод за заштиту споменика културе уколико се открију археолошки остаци.

3.4. Начин на који су при процени утицаја узети у обзир чиниоци животне средине

При Стратешкој процени утицаја предметног планског документа и изради предметног Извештаја о СПУ коришћене су следеће методе:

- Прикупљање основних информација, што је подразумевало идентификацију:
 - Основних извора и начина угрожавања животне средине,
 - Квалитета ваздуха,
 - Карактеристика земљишта и климе подручја са метеоролошким подацима и др,
 - Квалитета воде (подземне и површинске),
 - Природна и културна добра на посматраном терену и
 - Постојеће популације са демографским карактеристикама.
- Анализа података из постојеће документације информативног карактера;
- Дискусија са експертима у предметном подручју;
- Дискусија са одговорним лицима за предметни пројекат;
- Дискусија са одговорним лицима за заштиту животне средине;
- Анализа домаћих и међународних прописа од значаја за предметни плански документ;
- Увид у податке на интернету везане за предметну проблематику;
- Допунска верификација кључних налаза анализе;
- Анализа података обезбеђених увидом у важеће стандарде у вези са предметом;
- Анализа података обезбеђених из литературе;
- Анализа података обезбеђених из екстерних извора и добијених од државних и сродних институција (увид у регистар заштићених природних добара и др.);
- Компаративна анализа резултата са сродним подацима који се односе на сличне проблеме на другим локацијама у свету.

3.5. Начин на који су при процени узете у обзир карактеристике утицаја

Према критеријумима из Прилога II Закона о стратешкој процени утицаја на животну средину извршена је евалуација утицаја са циљем да се утврди значај утицаја и припремљена збирна матрица значајних утицаја Плана. У обзир су узете следеће карактеристике утицаја:

1. Врста утицаја,
2. Вероватноћа да се утицај појави,
3. Временска димензија односно трајање утицаја,
4. Учесталост утицаја,
5. Просторна димензија утицаја.

Наведене карактеристике утицаја су вредноване, како је приказано у следећој табели.

Табела 14. – Вредновање карактеристика утицаја

Врста утицаја	Вероватноћа утицаја	Трајање утицаја	Учесталост утицаја	Просторна димензија утицаја
0 не постоји, нема директног утицаја или нејасан утицај (?) није познато + укупно позитиван утицај; ++ веома позитиван утицај; — укупно негативан утицај; — — веома негативан утицај; (И) зависи од имплементације	- Сигуран (С) - вероватан (В) - мало вероватан (МВ)	- краткорочан (К) - средњорочан (Ср.) - дугорочан (Д)	- повремен (П) - средње учестао (СУ) - сталан (Ст.)	Локални (Л) Општински (О) Регионални (Р) Национални (Н) Међународни (М)

У складу са врстом ПДР и карактеристикама планског подручја одређене су карактеристике које одређују значајан утицај и то:

- Вероватан утицај (В),
- Средњорочан (Ср.) и дугорочан утицај (Д),
- Средње учестао (СУ) и сталан утицај (Ст.),
- Локални (Л) и Општински (О) ниво утицаја.

Евалуација утицаја приказана је, коришћењем одговарајућих боја. Зеленом бојом су приказани позитивни утицаји, негативни црвеном, а за неутралне утицаје коришћена је бела боја, Интензитетом боје представљен је значај утицаја. Значај се одређује према броју карактеристика и то као значајан утицај (постојање једне или две карактеристике светлија нијанса, и врло значајан утицај (постојање три и четири карактеристике) – тамнија нијанса.

врста утицаја	значај утицаја	
	једна или две карактеристике	три или четири карактеристике
Позитиван		
Негативан		
Неутралан		

Табела 15. – Збирна матрица утицаја Плана детаљне регулације на животну средину

Циљеви стратешке процене		1. Смањење нивоа емисије штетних материја у ваздух	2. Смањити степен изложености становништва	3. Смањење изложености становништва повишеним	4. Смањење загађења изворишта, површинских и	5. Смањење негативних ефеката на земљиште	6. Адекватан третман отпад	7. Адекватан третман отпадних вода	8. Заштита од пожара, експлозија, хаварија и	9. Мониторинг животне средине
Заштита и унапређење квалитета животне средине	Заштита ваздуха, вода, земљишта и живог света	В Д Ст. Л	В Д Ст. Л	В Д Ст. Л	В Д Ст. О	В Д Ст. Л	В Д Ст. Л	В Д Ст. О		В Д Ст. Л
	Рационално коришћење вода, и максимална заштита од свих облика штетног дејства вода		В Д Ст. Л		В Д Ст. О	В Д Ст. Л				
Природни ресурси	Заштита и рационално коришћење земљишта				В Д Ст. О	В Д Ст. Л	В Д Ст. Л			В Д Ст. Л
Инфра - структура	Мрежа саобраћајница	С Д Ст. Л	С Д Ст. Л	С Д Ст. Л		В Ср. Ст. Л				В Д Ст. Л
	Интерна водоводна мрежа				В Ср. СУ О	В Ср. СУ О	В Ср. СУ О	В Ср. СУ О	В Ср. СУ О	В Ср. СУ О
	Одвођење атмосферских отпадних вода и фекалних вода				В Ср. СУ О	В Ср. СУ Л	В Ср. СУ О	В Ср. СУ О		В Д Ст. О
Управљање отпадом	Постављање комуналне опреме за складиштење				В Ср. СУ О.		В Ср. Л.	В Ср. Л.		В Ср. Л.
Управљање ризицима	Документација од значаја за ову област, спровођење прописаних мера	В Ср. Л.	В Ср. Л.	В Ср. Л.	В Ср. Л.	В Ср. Л.	В Ср. Л.	В Ср. Л.	В Ср. Л.	В Ср. Л.

4. СМЕРНИЦЕ ЗА ИЗРАДУ СТРАТЕШКИХ ПРОЦЕНА НА НИЖИМ ХИЈЕРАРХИЈСКИМ НИВОИМА И ПРОЦЕНА УТИЦАЈА ПРОЈЕКТА НА ЖИВОТНУ СРЕДИНУ

Према члану 16. Закона о СПУ извештај о стратешкој процени садржи разрађене смернице за планове или програме на нижим хијерархијским нивоима које обухватају дефинисање потребе за израдом стратешких процена и процена утицаја пројеката на животну средину, одређују аспекте заштите животне средине и друга питања од значаја за процену утицаја на животну средину планова и програма нижег хијерархијског нивоа.

Чланом 5. Закона о стратешкој процени утицаја на животну средину прописано је: „Стратешка процена врши се за планове, програме, основе и стратегије (у даљем тексту: планови и програми) у области просторног и урбанистичког планирања или коришћења земљишта, пољопривреде, шумарства, рибарства, ловства, енергетике, индустрије, саобраћаја, управљања отпадом, управљања водама, телекомуникација, туризма, очувања природних станишта и дивље флоре и фауне, којима се успоставља оквир за одобравање будућих развојних пројеката одређених прописима којима се уређује процена утицаја на животну средину. За планове и програме из става 1. овог члана којима је предвиђено коришћење мањих површина на локалном нивоу или у случају мањих измена планова и програма које не захтевају прописани поступак усвајања, као и за планове и програме који нису наведени у ставу 1. овог члана, одлуку о стратешкој процени доноси орган надлежан за припрему плана и програма ако, према критеријумима прописаним овим законом, утврди да постоји могућност значајних утицаја на животну средину. Министар надлежан за послове заштите животне средине, ближе утврђује листе планова и програма за које је обавезна стратешка процена утицаја на животну средину и листе планова и програма за које се може захтевати стратешка процена утицаја на животну средину.“

Ефикасно тумачење овог члана Закона за урбанистичке планове, како је пракса показала, је следеће:

1. За опште урбанистичке планове (генерални план) обавезна је израда стратешке процене;
2. За регулационе планове (план генералне и детаљне регулације) одлучује се о изради стратешке процене за сваки појединачни случај, према утврђеним критеријумима.

У хијерархији просторних планова, ПДР је нижи хијерархијски ниво. Имајући у виду наведену чињеницу, нема захтева и обавезујућих смерница за поступке процена стратешких утицаја на нижим хијерархијским нивоима. Међутим, предметни ПДР ће се реализовати **одговарајућим пројектима**, односно техничком документацијом.

За реализацију **Пројеката** обавезно је поштовање смерница Стратешке процене утицаја подручја плана у циљу спречавања прекорачења дозвољених капацитета еколошке целине и дефинисаних еколошких зона и остваривања еколошке заштите простора. Пројекти, могући извори загађивања, деградације и штетних утицаја на окружење морају бити дефинисани Студијом о процени утицаја на животну средину односно њеним садржајем, процедуром, мерама заштите животне средине.

У том смислу, потребно је и обавезно у складу са Законом о процени утицаја на животну средину („Сл. гл. РС“ бр. 135/04 и 36/09) и Законом о интегрисаном спречавању и контроли загађивања животне средине („Сл. гласник РС“ бр. 135/04 и 25/15) и подзаконским актима: Уредба о утврђивању листе пројеката за које је обавезна процена утицаја и Листе пројеката за које се може захтевати процена утицаја на животну средину („Сл. гл. РС“ бр. 114/08), израдити Студију о процени утицаја на животну средину.

Начелни садржај Студије о процени утицаја прописан је чланом 17. поменутог Закона о процени утицаја, а егзактан садржај и обим студије прописан је Правилником о садржини захтева о потреби процене утицаја и садржини захтева за одређивање обима и садржаја студије о процени утицаја на животну средину („Сл. гласник РС“ бр. 69/05) и одређује се путем захтева за одређивање обима и садржаја студије о процени утицаја.

5. ПРОГРАМ ПРАЋЕЊА СТАЊА ЖИВОТНЕ СРЕДИНЕ У ТОКУ СПРОВОЂЕЊА ПЛАНА

5.1. Опис циљева плана и програма

Програм праћења стања животне средине (мониторинг) има за циљ да обезбеди праћење утицаја на животну средину дефинисаних овом стратешком проценом и реализацију припремљених услова и мера заштите у току спровођења плана. Према Закону о заштити животне средине („Сл. гласник РС“, бр. 135/04, 36/09, 72/09, 43/11-одлука УС, 14/16, 76/18, 95/18 - др. закон и 95/18 - др. закон) Република односно јединица локалне самоуправе у оквиру своје надлежности утврђене Законом, обезбеђује континуалну контролу и праћење стања животне средине у складу са овим и посебним законима. Према члану 69. наведеног Закона, циљеви програма праћења стања животне средине били би:

- обезбеђење мониторинга,
- дефинисање садржине и начина вршења мониторинга,
- одређивање овлашћених организација за обављање мониторинга,
- дефинисање мониторинга загађивача,
- успостављање информационог система и дефинисање начина достављања података у циљу вођења интегралног катастра загађивача и
- увођење обавезе извештавања о стању животне средине према прописаном садржају извештаја о стању животне средине.

5.2. Индикатори за праћење стања животне средине

Мониторинг стања животне средине се врши систематским мерењем, испитивањем и оцењивањем индикатора стања и загађења животне средине које обухвата праћење природних фактора, односно промена стања и карактеристика животне средине. Праћење стања појединих елемената животне средине на подручју Града Шапца тренутно обављају одређене овлашћене организације, о чему је било речи у подпоглављу 1.2 овог Извештаја.

Имајући у виду просторни обухват плана и могућа загађења, систем мониторинга у складу са важећим прописима се пре свега, односи на следеће показатеље:

- праћење квалитета ваздуха (загађујуће материје),
- праћење квалитета вода (загађујуће материје),
- праћење квалитета земљишта;
- праћење нивоа буке и вибрације,
- третман отпада и отпадних вода (депоновање, руковање, транспорт, обрада).

Законски оквир

Систем праћења стања животне средине успостављен је следећим правним актима:

- Законом о заштити животне средине („Сл. гласник РС“, бр. 135/04, 36/09, 72/09, 43/11-одлука УС, 14/16, 76/18, 95/18 - др. закон и 95/18 - др. закон);
- Закон о заштити ваздуха („Сл. гласник РС“, бр. 36/09, 10/13 и 26/21-др. закон);
- Закон о водама („Сл. гласник РС“, бр. 30/10, 93/12 и 101/16, 95/18 и 95/18 - др. закон);
- Закон о пољопривредном земљишту („Сл. гласник РС“, бр. 62/06, 65/08 - др. закон, 41/09, 112/15, 80/17 и 95/18 - др. закон);
- Закон о заштити од буке у животној средини („Сл. гласник РС“, бр. 96/21);
- Закон о управљању отпадом („Сл. гл. РС“, бр. 36/09, 88/10, 14/16 и 95/18 - др. закон);
- Закон о амбалажи и амбалажном отпаду („Сл. гл. РС“, бр. 36/09 и 95/18 - др. закон);
- Уредбом о условима за мониторинг и захтевима квалитета ваздуха („Сл. гласник РС“, бр. 11/10, 75/10 и 63/13);

- Уредба о граничним вредностима емисија загађујућих материја у ваздух из стационарних извора загађивања, осим постројења за сагоревање („Сл. гласник РС“, бр. 111/15 и 83/21);
- Уредба о мерењима емисија загађујућих материја у ваздух из стационарних извора загађивања („Сл. гласник РС“, бр. 5/16);
- Уредба о граничним вредностима загађујућих материја у ваздух из постројења за сагоревање („Сл. гласник РС“, бр. 6/16 и 67/21);
- Уредба о граничним вредностима загађујућих материја у површинским и подземним водама и седименту и роковима за њихово достизање („Сл. гласник РС“, бр. 50/12);
- Уредба о граничним вредностима приоритетних и приоритетних хазардних супстанци које загађују површинске воде и роковима за њихово достизање („Сл. гл. РС“, бр. 24/14);
- Уредба о граничним вредностима емисије загађујућих материја у воде и роковима за њихово достизање („Сл. гласник РС“, бр. 67/11, 48/12 и 1/16);
- Уредба о систематском праћењу стања и квалитета земљишта („Сл. гласник РС“, бр. 88/20);
- Уредба о граничним вредностима загађујућих, штетних и опасних материја у земљишту („Сл. гласник РС“, бр. 30/18 и 64/19);
- Правилник о категоријама, испитивању и класификацији отпада („Сл. гласник РС“, бр. 56/10, 93/19 и 39/21);
- Правилник о начину складиштења, паковања и обележавања опасног отпада („Сл. гласник РС“, бр. 92/10 и 77/21);
- Правилник о обрасцу дневне евиденције и годишњег извештаја о отпаду са упутством за његово попуњавање („Сл. гласник РС“, број 7/20 и 79/21);
- Правилник о условима и начину сакупљања, транспорта, складиштења и третмана отпада који се користи као секундарна сировина или за добијање енергије („Сл. гласник РС“, бр. 98/10).

Мониторинг ваздуха

Праћење квалитета ваздуха се остварује системским мерењем концентрација загађујућих материја у ваздуху, праћењем и истраживањем утицаја квалитета ваздуха на животну средину и извештавањем о резултатима мерења, праћења и истраживања.

На територији града Шапца врше се систематска мерења квалитета ваздуха. Обрађивачи Извештаја о стратешкој процени утицаја, на основу сагледаних чињеница, предлажу да је кроз имплементацију ПДР-а потребно утврдити обавезу контроле емисије загађујућих материја у ваздух (за основне загађујуће материје), односно формирање мерног места на емитеру објекта ливнице као тачкастом извору загађења.

Обавеза загађивача животне средине је да:

- 1) Обавља мониторинг емисије;
- 2) Обезбеди прописана повремена мерења емисије, преко овлашћеног правног лица, а најмање два пута годишње;
- 3) Обезбеди мерења емисије по налогу надлежног инспекцијског органа преко овлашћеног правног лица;
- 4) Води евиденцију о обављеним мерењима са подацима о мерним местима, резултатима и учесталости мерења.

Мониторинг вода

Обрађивачи Извештаја о стратешкој процени утицаја, на основу сагледаних чињеница, предлажу да је кроз имплементацију ПДР-а потребно утврдити обавезу контроле квалитета пречишћених отпадних вода успостављањем мерног места након пречишћавања зауљених атмосферских вода у таложнику и сепаратору масти и уља, а пре испуштања у реципијент, односно у животну средину. Параметри, који се испитују у пречишћеним зауљеним отпадним водама пре упуштања у реципијент дефинисани су Уредбом о граничним вредностима загађујућих материја у воде и роковима за њихово достизање („Сл. гл. РС“, бр. 67/1, 48/12 и 1/16). Обезбедити техничке услове за несметан приступ и узорковање отпадних вода, пре и након таложника-сепаратора. Обезбедити испитивање отпадних вода и израду извештаја од овлашћене организације. Мерења квалитета отпадних вода након пречишћавања у сепаратору, пре упуштања у реципијент/канализацију врши се и до четири пута годишње.

Мониторинг буке

На основу сагледаних извора буке, може се констатовати да је потребно успоставити мерна места за мерење нивоа комуналне буке. Предлог броја и локације мерних места биће предмет посебног истраживања од стране овлашћене организације. Мерење буке могу да обављају овлашћене стручне организације (акредитоване лабораторије) у складу са Законом о заштити од буке у животној средини („Сл. гласник РС“, бр. 96/21).

Мерна места и учесталост мерења за активности и постројења који могу имати негативне утицаје на животну средину дефинишу се проценама утицаја на животну средину, односно појединачним програмима и плановима мониторинга. Посебно је важно да интерни мониторинг појединачних индустријских капацитета буде у функцији екстерног мониторинга и доступан јавности.

5.3. Права и обавезе надлежних органа

Када су питању права и обавезе надлежних органа у вези праћења стања животне средине, она произилазе из Закона о заштити животне средине, односно чланова 69-78. овог Закона. Према наведеним члановима, права и обавезе надлежних органа су:

- 1) Влада доноси програм мониторинга за период од две године.
- 2) Јединица локалне самоуправе доноси програм мониторинга на својој територији који мора бити у сагласности са програмом Владе.
- 3) Република и јединица локалне самоуправе обезбеђују финансијска средства за обављање мониторинга.
- 4) Влада утврђује критеријуме за одређивање броја места и распореда мерних места, мрежу мерних места, обим и учесталост мерења, класификацију појава које се прате, методологију рада и индикаторе загађења животне средине и њиховог праћења, рокове и начин достављања података.
- 5) Мониторинг може да обавља само овлашћена организација.
- 6) Влада утврђује врсте емисије и других појава које су предмет мониторинга загађивача, методологију мерења, узимања узорака, начин евидентирања, рокове достављања и чувања података.
- 7) Државни органи, односно организације и јединице локалне самоуправе, овлашћене организације и загађивачи дужни су да податке из мониторинга достављају Агенцији за заштиту животне средине на прописан начин.
- 8) Загађивач је дужан да о свом трошку доставља прописане податке на начин и у роковима утврђеним у складу са законом.

- 9) Надлежни орган локалне самоуправе једанпут у две године подноси скупштини извештај о стању животне средине на својој територији.
- 10) Извештаји о стању животне средине објављују се у службеним гласилима Републике и јединице локалне самоуправе.

Државни органи, органи локалне самоуправе и овлашћене и друге организације дужни су да редовно, благовремено, потпуно и објективно, обавештавају јавност о стању животне средине, односно о појавама које се прате у оквиру мониторинга имисије и емисије, као и мерама упозорења или развоју загађења која могу представљати опасност за живот и здравље људи, у складу са Законом о заштити животне средине и другим прописима. Јавност има право приступа прописаним регистрима или евиденцијама које садрже информације и податке у складу са овим законом.

5.4. Поступање у случају појаве неочекиваних негативних утицаја

У савременом друштву је приметно да се са производњом богатстава, одвија истовремено и процес друштвене производње ризика. Ризици су бројни, многи од њих су невидљиви и иреверзибилни, а сама перцепција и судови о њима су више друштвено дефинисани него научно. Научна и технолошка оцена ризика подразумева истовремено и утврђивање толерантних нивоа ризика која се заснива на објективним, методолошким поступцима обрачуна и оцене ризика. Због тога је од изузетне важности у склопу методологије за процену ризика донети план мера превенције, приправности и одговора на акцидент.

Национална стратегија за управљање ризиком има три основна дела:

1. Анализа опасности од акцидента,
2. Планирање мера превенције, приправности и одговора на акцидент,
3. Планирање мера отклањања последица од акцидента (санација).

1. Анализа опасности од акцидента садржи:

- Идентификовање опасности (припрема, сакупљање података, идентификација и промена идентификације),
- Анализа последица (припрема, приказ могућег развоја догађаја, моделирање ефекта и анализа повредивости),
- Процена ризика (процена вероватноће настанка акцидента, процена могућих последица и оцена ризика).

2. Планирање мера превенције, приправности и одговора на акцидент садржи:

- Превенција (мере и поступци превенције),
- Приправност (план заштите од акцидента),
- Одговор на акцидент (место и време акцидента, врсте опасних материја које су присутне, процена тока акцидента, процена ризика по околину и други значајни подаци).

3. Планирање мера отклањања последица од акцидента (санација) садржи:

- План санације (циљеви и обим санације, снаге и средства на санацији, редослед коришћења, програм пост студијског мониторинга животне средине, трошкови санације, начин обавештавања јавности о протеклом акциденту),
- Извештај о акциденту (анализа узрока и последица акцидента, развој и ток акцидент и одговор на акцидент, процена величине акцидента и анализа тренутног стања).

Саставни део Извештаја о стратешкој процени утицаја је процена ризика и опасности у случају настанка удеса од значаја за животну средину, и детаљно су обрађени у оквиру поглавља 3.3. Приказ процењених утицаја плана и програма на животну средину са описом мера за спречавање и ограничавање негативних, односно увећање позитивних утицаја на животну средину.

6. ПРИКАЗ КОРИШЋЕНЕ МЕТОДОЛОГИЈЕ И ТЕШКОЋЕ У ИЗРАДИ СТРАТЕШКЕ ПРОЦЕНЕ

Главна намена стратешке процене утицаја на животну средину је да олакша благовремено и систематично разматрање могућих утицаја на животну средину на нивоу стратешког доношења одлука о плановима и програмима уважавајући принципе одрживог развоја. Стратешка процена је добила на значају доношењем EU Directive 2001/42/EC о процени еколошких ефеката планова и програма (са применом од 2004. године), а код нас доношењем Закона о стратешкој процени (са применом од 2005. године). Будући да су досадашња искуства недовољна у примени стратешке процене предстоји решавање бројних проблема.

У досадашњој пракси стратешке процене планова присутна су два приступа:

- (1) технички, који представља проширење методологије процене утицаја пројеката (ПУП) на планове и програме где није проблем применити принципе за ПУП, и
- (2) планерски, који захтева битно другачију методологију из следећих разлога:
 - планови су знатно сложенији од пројеката, баве се стратешким питањима и имају мање детаљних информација о животној средини,
 - планови се заснивају на концепту одрживог развоја и у већој мери поред еколошких обухватају друштвена и економска питања,
 - због комплексности структура и процеса, као и кумулативних ефеката у планском подручју нису примењиве софистициране симулационе математичке методе,
 - при доношењу одлука већи је утицај заинтересованих страна и нарочито јавности, због чега примењене методе и резултати процене морају бити разумљиви учесницима процеса процене.

Због наведених разлога у пракси стратешке процене користе се најчешће експертске методе као што су: контролне листе и упитници, матрице, мулти критеријумска анализа, просторна анализа, SWOT анализа, Делфи метода, оцењивање еколошког капацитета, анализа ланца узрочно-последичних веза, процена повредивости, процена ризика, итд.

Као резултанта примене било које методе појављују се матрице којима се испитују промене које би изазвала имплементација плана и изабраних варијанти (укључујући и ону да се план не примени). Матрице се формирају успостављањем односа између циљева плана, планских решења и циљева стратешке процене са одговарајућим индикаторима.

Овде је примењена методологија процене која је код нас развијана и допуњавана у последњих 10 година и која је углавном у сагласности са новијим приступима и упутствима за израду стратешке процене у Европској Унији.

Израда стратешке процене заснована је на два основна принципа.

Прво, стратешка процена је интегрисана у одговарајуће фазе израде ПДР-а како је приказано у табели 23.

Друго, у свакој фази стратешке процене су коришћене одговарајуће методе, засноване на међународној и европској пракси и препорукама.

У фази одлучивања о изради стратешке процене и одређивања утицаја, коришћене су следеће методе: поређење са сличним случајевима, коришћење постојеће литературе, стручно мишљење, формалне консултације, анализа ограничења и потенцијала и матрице утицаја.

У фази анализе утицаја коришћени су индикатори, стручно мишљење, анализа компатибилности и матрице утицаја. Избор индикатора је вршен на основу два критеријума. Прво, коришћени су индикатори за које податке прате стручне службе и друго, коришћени су индикатори усклађени са системом индикатора који се користе у Европској Унији (Европска агенција за животну средину – ЕЕА) и Организацији за европску безбедност и сарадњу (OECD). Велики број индикатора који би био користан за израду стратешке процене није могао бити употребљен јер се ради о подацима који се код нас не прате.

Табела 16. – Интегрисање стратешке процене у израду ПДР „Ливница Елив“ у Волујцу, на територији Града Шапца

План детаљне регулације	Стратешка процена	Резултат фазе
Елаборат за рани јавни увид	<p>Разрада полазних основа, циљева и индикатора (члан 13. и 14. Закона):</p> <ul style="list-style-type: none"> општи и посебни циљеви стратешке процене и избор индикатора, припрема варијантних решења повољних са становишта заштите животне средине, процена утицаја варијантних решења на животну средину и поређење варијантних решења. 	Предлог најповољнијег варијантног решења
Нацрт ПДР	<p>Процењивање утицаја (члан 15.-17. Закона):</p> <ul style="list-style-type: none"> процењивање утицаја планских решења на циљеве стратешке процене, припрема мера за смањење и спречавање негативних и увећање позитивних утицаја на животну средину, предлагање програма праћења стања животне средине за стратешку процену, одређивање веза са проценама на нижим хијерархијским нивоима, уграђивање коначних резултата процене и предвиђених мера за смањење и спречавање негативних и увећање позитивних утицаја на животну средину у планска решења заштите животне средине предлога ПДР, са приказом начина одлучивања, описом разлога одлучујућих за избор ПДР са аспекта разматраних варијантних решења и приказом начина на који су питања животне средине укључена у ПДР, уграђивање програма праћења стања животне средине и веза са другим проценама у део о имплементацији ПДР, припрема извештаја о стратешкој процени. 	<p>1. Припрема планских решења заштите животне средине у ПДР,</p> <p>2. Припрема Извештају о стратешкој процени (садржај утврђен Законом).</p>
Јавни увид и стручна контрола нацрта ПДР-а	Мишљење заинтересованих органа и организација и јавни увид (истовремено са ПДР).	<p>1. Припрема Извештају о учешћу заинтересованих органа и организација и јавности,</p> <p>2. Финални Извештај о стратешкој процени.</p>
Финална верзија ПДР	<ul style="list-style-type: none"> оцена извештаја о стратешкој процени (критеријуми утврђени Прилогом II Закона), давање сагласности. 	Добијање Решења

Основне тешкоће у изради стратешке процене везане су за недовољно постојање валидних и ажурних података о стању животне средине у оквиру подручја предметног ПДР, па су констатације о постојећем стању животне средине доношене на основу резултата мерења и испитивања стања животне средине на мерним местима за праћење чинилаца животне средине, која су успостављена на подручју Града Шапца.

7. ПРИКАЗ НАЧИНА ОДЛУЧИВАЊА

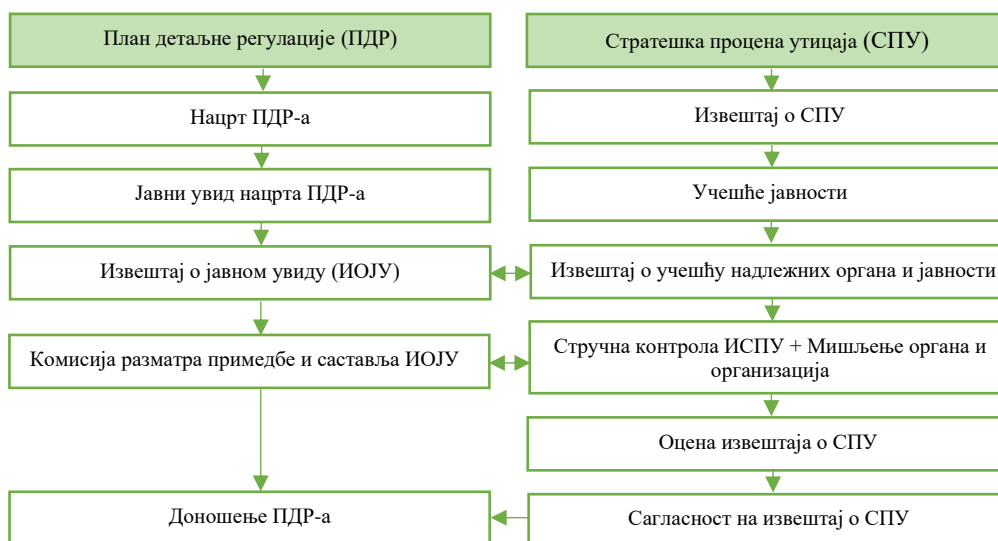
Члан 18. Закона о стратешкој процени утицаја на животну средину дефинише учешће органа и заинтересованих организација: „Орган надлежан за припрему плана и програма доставља органу надлежном за заштиту животне средине, заинтересованим органима и организацијама на мишљење Извештај о стратешкој процени из члана 12. овог закона. Заинтересовани органи и организације дужни су да доставе мишљење у року од 30 дана од дана пријема Захтева из става 1. овог члана. Ако се мишљење не достави у року из става 2. овог члана сматра се да нема примедби на достављени Извештај о стратешкој процени.“

Члан 19. Закона о стратешкој процени утицаја на животну средину дефинише учешће јавности: „Пре упућивања Захтева за добијање сагласности на извештај о стратешкој процени, орган надлежан за припрему плана и програма обавезно обезбеђује учешће јавности у разматрању извештаја о стратешкој процени. Орган надлежан за припрему плана и програма обавештава јавност из става 1. овог члана о начину и роковима увида у садржину извештаја и достављање мишљења, као и времену и месту одржавања јавне расправе. Јавни увид и јавна расправа из става 2. овог члана организује се по правилу, у оквиру излагања плана и програма на јавни увид и одржавања јавне расправе у складу са законом којим се уређује поступак доношења плана и програма. Ако законом којим се уређује поступак доношења плана и програма није предвиђен јавни увид и јавна расправа о плану и програму, орган надлежан за припрему плана и програма одлуком о доношењу плана и програма или посебном одлуком одређује јавни увид и одржавања јавне расправе из става 2. овог члана“.

Члан 20. Закона о стратешкој процени утицаја на животну средину дефинише израду извештаја о учешћу заинтересованих органа и организација и јавности: „Орган надлежан за припрему плана и програма израђује извештај о учешћу заинтересованих органа и организација и јавности који садржи сва мишљења из члана 18. став 2. овог закона, као и мишљења изјављени у току јавног увида и јавне расправе о плану или програму, односно о извештају о стратешкој процени из члана 19. овог закона. Извештај из става 1. овог члана израђује се у року од 30 дана од дана завршетка јавне расправе и садржи образложење о свим прихваћеним или неприхваћеним мишљењима.“

Члан 21. Закона о стратешкој процени утицаја на животну средину: „Орган надлежан за заштиту животне средине врши оцену Извештаја из става 1. овог члана на основу критеријума садржаних у Прилогу II који је одштампан уз овај закон и чини његов саставни део“.

После прикупљања и обраде свих мишљења орган надлежан за припрему плана доставља ПДР заједно са извештајем о СПУ надлежном органу на одлучивање.



Слика 6. – Шема поступка одлучивања о Извештају о СПУ

8. ЗАКЉУЧЦИ СТРАТЕШКЕ ПРОЦЕНЕ УТИЦАЈА

Закључци о израђеном извештају о стратешкој процени (према нашем закону), односно **не-технички резиме** (према европској директиви о СПУ) представљају сажетак информација датих у свим претходним поглављима. Ове информације треба да су представљене на начин разумљив јавности.

Стратешка процена утицаја на животну средину је поступак којим се обезбеђују услови за заштиту животне средине у току израде ПДР-а. Стратешка процена је урађена у складу са Законом о стратешкој процени утицаја на животну средину („Сл. гласник РС“, број 135/04 и 88/10) и Законом о заштити животне средине („Сл. гласник РС“, бр. 135/04, 36/09, 72/09, 43/11-одлука УС, 14/16, 76/18, 95/18 - др. закон и 95/18 - др. закон). Значај стратешке процене утицаја на животну средину, поред осталог, огледа се у томе што:

- се заснива на начелима одрживог развоја, предострожности, интегралности и учешћа јавности,
- помаже да се провери повољност различитих планских варијанти,
- обрађује питања и утицаје ширег значаја, који се не могу поделити на пројекте, на пример кумулативни и социјални ефекти,
- утврђује одговарајући контекст за процену утицаја конкретних пројеката, укључујући и претходну идентификацију проблема и утицаја који заслужују детаљније истраживање.

Извештај о стратешкој процени је документ којим се описују, вреднују и процењују могући значајни утицаји на животну средину до којих може доћи имплементацијом плана и којим се одређују мере за смањење негативних утицаја на животну средину. Овај извештај о стратешкој процени утицаја Плана детаљне регулације „Ливница Елив“ у Волујцу, на територији Града Шапца садржи:

- 1) Полазне основе стратешке процене,
- 2) Опште и посебне циљеве стратешке процене и избор индикатора,
- 3) Процену могућих значајних утицаја на животну средину,
- 4) Смернице за израду процена утицаја на нижим хијерархијским нивоима,
- 5) Програм праћења стања животне средине у току спровођења плана,
- 6) Приказ коришћене методологије и тешкоће у изради стратешке процене,
- 7) Приказ начина одлучивања,
- 8) Закључке стратешке процене утицаја.

У складу са Правилником о садржини, начину и поступку израде докумената просторног и урбанистичког планирања („Сл. гласник РС“, бр. 64/15) ПДР се састоји од:

I ТЕКСТУАЛНИ ДЕО ПЛАНА

II ГРАФИЧКИ ДЕО

III ДОКУМЕНТАЦИЈА

У текстуалном делу ПДР утврђен је правни и плански основ за израду Плана детаљне регулације, дат је повод и циљ израде и обухват Плана детаљне регулације.

Уважавајући хијерархију система планирања у Србији и одредбу Закона о СПУ да треба приказати однос плана са другим плановима и програмима, идентификовани су планови и стратегије вишег и нижег нивоа релевантни за План детаљне регулације „Ливница Елив“ у Волујцу, на територији Града Шапца.

Извршена је Анализа и оцена стања квалитета животне средине у границама обухвата Плана. У планском делу – дата је намена површина и правила уређења и грађења простора. У посебним условима дате су мере заштите вода, ваздуха, земљишта, мере заштите од удеса.

У делу смернице за спровођење плана дате су смернице за планове или програме на нижим хијерархијским нивоима које обухватају дефинисање потребе за израдом стратешких процена и процена утицаја пројеката на животну средину.

Мерења нивоа загађености животне средине у обухвату ПДР, нису вршена, међутим може се констатовати да људске активности из шире околине не угрожавају животну средину на предметној локацији.

Циљеви стратешке процене дефинисани су на основу сагледаних проблема и захтева за заштиту животне средине наведеним у плановима и стратегијама вишег реда.

Табела 17. – Посебни циљеви стратешке процене

Бр.	Области	Циљеви стратешке процене
1.	Управљање квалитетом ваздуха	Смањење загађења ваздуха
		Смањити степен изложености становништва загађеном ваздуху
2.	Заштита од буке	Смањити изложеност становништва повишеним нивоима буке и вибрација
3.	Управљање водама	Смањење загађења изворишта, површинских и подземних вода
4.	Заштита и коришћење земљишта	Смањење негативних ефеката на земљиште
5.	Управљање отпадом	Адекватан третман отпада
6.	Управљање ризиком	Заштита од пожара, експлозија, хаварија и других техничких акцидентата и удеса, смањење ризика од поплава, успостављање мониторинга за заштиту животне средине

Процена могућих утицаја варијанти плана на животну средину, према Закону садржи следеће елементе:

- приказ процењених утицаја варијантних решења плана повољних са становишта заштите животне средине,
- поређење варијанти решења и приказ разлога за избор најповољнијег решења.

У овој стратешкој процени разматране су две основне варијанте:

- варијанта да се план не усвоји и не имплементира, и
- варијанта да се план усвоји и имплементира.

На основу усаглашених оцена и поређења основних варијанти утврђени су могући позитивни и негативни ефекти варијанти плана показују следеће:

1. У варијанти да се развој настави по досадашњем тренду могу се очекивати негативни ефекти код сваког сектора и ниједан позитиван ефекат у односу на циљеве стратешке процене утицаја.
2. У варијанти да се план имплементира могу се очекивати позитивни ефекти у сваком сектору, који отклањају већину негативних тенденција у развоју локације.

На основу изнетог може се закључити да је варијанта доношења предложеног Плана знатно повољнија у односу на варијанту да се План не донесе.

У наставку стратешке процене утицаја извршена је евалуација значаја, просторних размера и вероватноће утицаја планских решења предложене варијанте плана на животну средину. Примењена методологија процене која је код нас развијана и допуњавана у последњих 10 година углавном је у сагласности са новијим приступима и упутствима за израду стратешке процене у ЕУ. Значај утицаја процењује се у односу на величину (интензитет) утицаја и просторне размере на којима се може остварити утицај.

Методологија процене заснована је на квалитативним експертским проценама утицаја сваког сценарија у разматраним варијантама на индикаторе циљева стратешке процене и усаглашавања оцена у панел дискусији чланова тима.

Коришћене су следеће оцене:

(И) зависи од имплементације;

+ укупно позитиван утицај,

++ веома позитиван утицај;

— укупно негативан утицај;

— — веома негативан утицај;

0 нема директног утицаја или је утицај;

? нејасан.

На основу резултата процене закључено је да имплементација плана не производи стратешки значајне негативне утицаје на целом планском подручју. Са друге стране, идентификовани су следећи позитивни значајни утицаји:

1) Животна средина

- квалитет ваздуха: очување постојећег квалитета ваздуха;
- квалитет вода: очување и побољшање квалитета вода;
- квалитет земљишта: смањење контаминације пољопривредног земљишта и контролисано прикупљање чврстог отпада и одлагање;
- бука: очување постојећег нивоа буке.

2) Друштвено-економска питања

- успоравање депопулације планираним мерама уређења и грађења;
- запосленост: повећање запослености кроз реализацију Плана;
- здравље становништва: планирани услови за обезбеђење квалитетне воде за пиће и смањење излагања загађеном ваздуху.

3) Кумулативни и синергетски ефекти

Кумулативни ефекти настају када појединачна планска решења немају значајан утицај, а неколико индивидуалних ефеката заједно могу да имају значајан ефекат. Као пример се може навести загађивање ваздуха, вода или пораст нивоа буке. Синергетски ефекти настају у интеракцији појединачних утицаја који производе укупни ефекат који је већи од простог збира појединачних утицаја. Синергетски ефекти се најчешће манифестују код људских заједница и природних станишта.

Мере за спречавање и/или ограничавање негативних, односно увећање позитивних значајних утицаја на животну средину спроводе се у свим фазама планирања и имплементације Плана. На основу постојећег стања животне средине, затим потенцијала и ограничења за заштиту животне средине дефинисана је планска концепција заштите животне средине.

Планска концепција заснива се на заштити и унапређењу квалитета животне средине у дефинисаном планском подручју, избором најповољнијих варијанти планских решења са становишта утицаја на животну средину и применом мера и правила уређења простора и грађења у току планирања и имплементације плана.

Планске мере предвиђене су за заштиту ваздуха, заштиту вода, заштиту земљишта и заштиту од буке, заштиту природних и културних добара, као мере енергетске ефикасности изградње, и заштиту од елементарних и других већих непогода и просторно-плански услови од интереса за одбрану земље.

Посебну пажњу на локацији предметног Плана треба посветити заштити и очувању квалитета вода, ваздуха и заштити од буке.

Потребу за стратешком проценом на нижим хијерархијским нивоима доноси надлежни орган. За техничку документацију обавезно је покретање поступка за одлучивање о потреби

процене утицаја на животну средину. Потребу за израдом Студије о процени утицаја на животну средину доноси надлежни орган.

Програм за праћење стања животне средине (мониторинг) У складу са Законом о СПУ и постојећим мониторингом предложен је програм праћења стања животне средине који садржи: опис циљева плана, индикаторе за праћење стања животне средине, права и обавезе надлежних органа и поступање у случају појаве неочекиваних негативних утицаја.

Овај програм обезбеђује услове за праћење утицаја на животну средину дефинисаних стратешком проценом, односно непосредно праћење реализације планских решења, као и остваривање услова и мера заштите. Циљеви и индикатори за мониторинг животне средине у основи су истоветни са циљевима и индикаторима Стратешке процене.

Методологија коришћена у изради стратешке процене заснована је на два основна принципа. Прво, стратешка процена је интегрисана у фазе израде ПДР-а и друго, у свакој фази стратешке процене су коришћене одговарајуће методе. Избор индикатора је вршен према њиховој доступности и усклађености са системом индикатора који се користе у Европској Унији (Европска агенција за животну средину - ЕЕА) и Организацији за европску безбедност и сарадњу (ОЕСД).

Начин одлучивања је заснован на интегрисању стратешке процене у израду ПДР-а што је резултирало уважавањем и укључивањем резултата до којих се дошло у току стратешке процене у току раног јавног увида ПДР-а. Осим интегрисања резултата стратешке процене у решења ПДР-а, део о животној средини у свим фазама израде ПДР-а. Основне мере за смањење негативних утицаја припремљене у оквиру стратешке процене су представљале основу за припрему планских решења у области заштите животне средине ПДР-а.

9. КОРИШЋЕНА ДОКУМЕНТАЦИЈА

1. Просторни план Републике Србије од 2010. до 2020. године („Службени гласник РС“ бр. 88/10);
2. Стратегија развоја енергетике Републике Србије до 2025 са пројекцијама до 2030 године („Сл. гл. РС“ бр, 101/15);
3. Регионални просторни план за подручје Колубарског и Мачванског округа („Сл. гласник РС“, бр. 11/15);
4. Водопривредна основа Републике Србије („Сл. гласник РС“, 2002);
5. Стратегија развоја пољопривреде и руралних подручја града Шапца од 2016-2024. године;
6. Просторни план Града Шапца, Шематски приказ насеља Волујац („Сл. лист града Шапца и општина: Богатић, Владимирци и Коцељева“, бр. 7/ 12, 23/18),
7. Упутство за спровођење Закона о стратешкој процени утицаја на животну средину, Министарство науке и заштите животне средине Србије;
8. Локални еколошки акциони план Града Шапца, 2010;
9. Др Мирко Грчић и Мр Љиљана Грчић: "Мачва, Шабачка Посавина и Поцерина", Географски факултет Универзитета у Београду, Београд 2002.године.

10. ПРИЛОЗИ

ПРИЛОГ I: ЗАКОНСКИ ПРОПИСИ ОД ЗНАЧАЈА ЗА ИЗРАДУ СТРАТЕШКЕ ПРОЦЕНЕ

Закони:

- Закон о планирању и изградњи („Сл. гласник РС“, бр. 72/09, 81/09 - испр., 64/10 - одлука УС, 24/11, 121/12, 42/13 - одлука УС, 50/13 - одлука УС, 98/13 - одлука УС, 132/14, 145/14, 83/18, 31/19, 37/19 - др. закон, 9/20 и 52/21);
- Закон о заштити животне средине („Сл. гласник РС“, бр. 135/04, 36/09, 72/09, 43/11- одлука УС, 14/16, 76/18, 95/18 - др. закон и 95/18 - др. закон);
- Закон о стратешкој процени утицаја на животну средину („Сл. гласник РС“, бр. 135/04 и 88/10);
- Закон о интегрисаном спречавању и контроли загађивања животне средине („Сл. гласник РС“, бр. 135/04 и 25/15),
- Закон о репродуктивном материјалу шумског дрвећа („Сл. гласник РС“, бр. 35/04, 8/05 - исправка и 41/09);
- Закон о водама („Сл. гласник РС“, бр. 30/10, 93/12 и 101/16, 95/18 и 95/18 - др. закон);
- Закон о заштити ваздуха („Сл. гласник РС“, бр. 36/09, 10/13 и 26/21-др. закон);
- Закон о заштити од буке у животној средини („Сл. гласник РС“, бр. 96/21);
- Закон о управљању отпадом („Сл. гл. РС“, бр. 36/09, 88/10, 14/16 и 95/18 - др. закон);
- Закон о амбалажи и амбалажном отпаду („Сл. гл. РС“, бр. 36/09 и 95/18 - др. закон);
- Закон о заштити од пожара („Сл. гл. РС“, бр. 111/09, 20/15, 87/2018 и 87/2018 – др. закон);
- Закон о заштити природе („Сл. гласник РС“ бр. 36/09, 88/10, 91/10 – испр., 14/16, 95/18 - др. закон и 71/21);
- Закон о пољопривредном земљишту („Сл. гласник РС“, бр. 62/06, 65/08-др. Закон, 41/09, 112/15, 80/17 и 95/18 - др. закон);
- Закон о радијационој и нуклеарној сигурности и безбедности („Сл. гласник РС“, бр. 95/18);
- Закон о смањењу ризика од катастрофа и управљању ванредним ситуацијама („Сл. гласник РС“, бр. 87/18);
- Закон о хемикалијама („Сл. гласник РС“, бр. 36/09, 88/10, 92/11, 93/12 и 25/15);
- Закон о безбедности и здрављу на раду („Сл. гласник РС“, бр. 101/05 и 91/15 и 113/17- др. закон).

Уредбе:

- Уредба о утврђивању Листе пројеката за које је обавезна процена утицаја и Листе пројеката за које се може захтевати процена утицаја на животну средину („Сл. гласник РС“, бр. 114/08);
- Уредба о одлагању отпада на депоније („Сл. гласник РС“, бр. 92/10);
- Уредба о условима за мониторинг и захтевима квалитета ваздуха („Сл. гласник РС“, бр. 11/10, 75/10 и 63/13);
- Уредба о граничним вредностима емисија загађујућих материја у ваздух из стационарних извора загађивања, осим постројења за сагоревање („Сл. гласник РС“, бр. 111/15 и 83/21);
- Уредба о мерењима емисија загађујућих материја у ваздух из стационарних извора загађивања („Сл. гласник РС“, бр. 5/16);
- Уредба о граничним вредностима загађујућих материја у ваздух из постројења за сагоревање („Сл. гласник РС“, бр. 6/16 и 67/21);
- Уредба о класификацији вода („Сл. гласник РС“, бр. 5/68);

- Уредба о категоризацији водотока („Сл. гласник СРС“, бр. 5/68);
- Уредба о граничним вредностима загађујућих материја у површинским и подземним водама и седименту и роковима за њихово достизање („Сл. гласник РС“, бр. 50/12);
- Уредба о граничним вредностима приоритетних и приоритетних хазардних супстанци које загађују површинске воде и роковима за њихово достизање („Сл. гл. РС“, бр. 24/14);
- Уредба о граничним вредностима емисије загађујућих материја у воде и роковима за њихово достизање („Сл. гласник РС“, бр. 67/11, 48/12 и 1/16);
- Уредба о систематском праћењу стања и квалитета земљишта („Сл. гласник РС“, бр. 88/20);
- Уредба о граничним вредностима загађујућих, штетних и опасних материја у земљишту („Сл. гласник РС“, бр. 30/18 и 64/19);
- Уредба о индикаторима буке, граничним вредностима, методама за оцењивање индикатора буке, узнемиравања и штетних ефеката буке у животној средини („Сл. гласник РС“, бр.75/10);
- Уредба о врстама активности и постројења за које се издаје интегрисана дозвола („Сл. гласник РС“, бр. 84/05).

Правилници:

- Правилник о садржини, начину и поступку израде докумената просторног и урбанистичког планирања („Сл. гласник РС“, бр. 64/15);
- Правилник о хигијенској исправности воде за пиће („Сл. лист СРЈ“, бр. 42/98 и 44/99);
- Правилник о начину одређивања и одржавања зона санитарне заштите изворишта водоснабдевања („Сл. гласник РС“, бр. 92/08);
- Правилник о класификацији вода („Сл. гласник РС“, бр. 5/68);
- Правилник о начину одређивања и одржавања зона санитарне заштите изворишта водоснабдевања („Сл. гласник РС“, бр. 92/08);
- Правилник о дозвољеним количинама опасних и штетних материја у земљишту и води за наводњавање и методама њиховог испитивања („Сл. гласник РС“, бр. 23/94);
- Правилник о листи активности које могу да буду узрок загађења и деградације земљишта, поступку, садржини података, роковима и другим захтевима за мониторинг земљишта („Сл. гласник РС“, бр. 102/20);
- Правилник о критеријумима на основу којих се одређује потенцијалност подручја у погледу проналажења минералних сировина („Сл. гласник РС“, бр. 51/96);
- Правилник о садржини политике превенције удеса и садржини и методологији израде извештаја о безбедности и плана заштите од удеса („Сл. гл. РС“, бр. 41/10);
- Правилник о садржини обавештења о новом севесо постројењу односно комплексу, постојећем севесо постројењу, односно комплексу и о трајном престанку рада севесо постројења, односно комплекса („Сл. гласник РС“, број 41/10);
- Правилник о Листи опасних материја и њиховим количинама и критеријумима за одређивање врсте документа које израђује оператер севесо постројења, односно комплекса („Сл. гласник РС“, број 41/10 и 51/15);
- Правилник о категоријама, испитивању и класификацији отпада („Сл. гласник РС“, бр. 56/10);
- Правилник о начину складиштења, паковања и обележавања опасног отпада („Сл. гласник РС“, број 92/10);
- Правилник о критеријумима вредновања и поступку категоризације заштићених подручја („Сл. гласник РС“, бр. 97/15);

- Правилник о методама мерења буке, садржини и обиму извештаја о мерењу буке („Сл. гласник РС“, бр. 72/10);
- Правилник о методологији за одређивање акустичних зона („Сл. гласник РС“, бр.72/10);
- Правилник о посебним мерама заштите од пожара у пољопривреди („Сл. гласник РС“, бр. 27/84);
- Правилник о листи мера превенције стварања отпада („Сл. гл. РС“, бр. 7/19);
- Правилник о категоријама, испитивању и класификацији отпада („Сл. гласник РС“, бр. 56/10, 93/19 и 39/21);
- Правилник о начину складиштења, паковања и обележавања опасног отпада („Сл. гласник РС“, бр. 92/10 и 77/21);
- Правилник о обрасцу дневне евиденције и годишњег извештаја о отпаду са упутством за његово попуњавање („Сл. гласник РС“, број 7/20 и 79/21);
- Правилник о условима и начину сакупљања, транспорта, складиштења и третмана отпада који се користи као секундарна сировина или за добијање енергије („Сл. гласник РС“, бр. 98/10);
- Правилник о обрасцу документа о кретању отпада и упутству за његово попуњавање („Сл. гласник РС“, бр. 114/13);
- Правилник о обрасцу документа о кретању опасног отпада, обрасцу претходног обавештења, начину његовог достављања и упутству за њихово попуњавање („Сл. гласник РС“, бр. 17/17);
- Правилник о обрасцима извештаја о управљању амбалажом и амбалажним отпадом („Сл. гласник РС“, бр. 21/2010, 10/2013 и 44/18 - др. закон);
- Правилник о годишњој количини амбалажног отпада по врстама за које се обавезно обезбеђује простор за преузимање, сакупљање, разврставање и привремено складиштење („Сл. гласник РС“, бр. 70/09);
- Правилник о условима, начину и поступку управљања отпадним уљима („Сл. гласник РС“, бр. 71/10);
- Правилник о начину и поступку управљања истрошеним батеријама и акумулаторима („Сл. гласник РС“, бр. 86/10);
- Правилник о начину и поступку управљања отпадним гумама („Сл. гласник РС“, бр.104/09 и 81/10);
- Правилник о листи електричних и електронских производа, мерама забране и ограничења коришћења електричне и електронске опреме која садржи опасне материје, начину и поступању управљања отпадом од електричних и електронских производа („Сл.гласник РС“ бр. 99/10).

ПРИЛОГ II: СПИСАК СЛИКА

Број слике	Назив слике	Стр.
1.	Положај Шапца у односу на градове у суседству са уцртаном границом административне територије (црвена полигонална линија)	35
2.	Ортофото снимак са границом обухвата предметног ПДР-а	36
3.	Ружа ветрова у Шапцу за период 1990–2017 (лево) и брзине верова (m/s) (десно)	40
4.	Целине у обухвату ПДР-а	46
	Емисија диних гасова када се као енергенти користе дрво и/или угаљ (лево) и небо када сагорева природни гас (десно)	57
6.	Шема поступка одлучивања о Извештају о СПУ	77

ПРИЛОГ III: СПИСАК ТАБЕЛА

Број табеле	Назив табеле	Стр.
1.	Одрживо управљање природним ресурсима и заштита животне средине	25
2.	Власнички статус катастарских парцела у обухвату плана	37
3.	Просторна диференцијација Града Шапца према стању животне средине	37
4.	Педолошке карактеристике	38
5.	Средње годишње брзине ветрова, 1990-2017.	40
6.	Средње годишње честине ветрова, 1990-2017.	40
7.	Биланс површина по постојећим наменама	48
8.	Услови надлежних институција	49
9.	Посебни циљеви стратешке процене	51
10.	Избор индикатора	52
11.	Процена утицаја варијантних решења на животну средину	54
12.	Резултати процене утицаја варијантних решења у односу на општа питања и проблеме плана	55 и 56
13.	Утицај планских решења на циљеве стратешке процене	60
14.	Вредновање карактеристика утицаја	64
15.	Збирна матрица утицаја Плана детаљне регулације на животну средину	65
16.	Интегрисање стратешке процене у израду ПДР „Ливница Елив“ у Волујцу, на територији Града Шапца	75
17.	Посебни циљеви стратешке процене	80