



**РЕВИДИРАНА СТРАТЕГИЈА ОДРЖИВОГ РАЗВОЈА ГРАДА ШАПЦА
СА АКЦИОНИМ ПЛАНОМ 2017 - 2020. ГОДИНЕ**

Децембар 2016. године

На основу члана 32. и 99. Статута града Шапца ("Службени лист града Шапца", број 32/08), Скупштина града Шапца, на седници од 12.12.2016.године, донела је

ОДЛУКУ
О УСВАЈАЊУ РЕВИДИРАНЕ СТРАТЕГИЈЕ ОДРЖИВОГ РАЗВОЈА ГРАДА
ШАПЦА СА АКЦИОНИМ ПЛАНОМ 2017- 2020. ГОДИНЕ

1. **УСВАЈА СЕ** Ревидирана Стратегија одрживог развоја града Шапца са Акционим планом 2017-2020.године

2. Ову Одлуку објавити у "Службеном листу града Шапца".

СКУПШТИНА ГРАДА ШАПЦА
БРОЈ: 020-194/2016-14

ПРЕДСЕДНИК СКУПШТИНЕ



Одлука града Шапца о усвајању ревидиране Стратегије одрживог развоја града Шапца са Акционим планом за период од 2017. до 2020. године



УВОДНА РЕЧ ГРАДОНАЧЕЛНИКА

Шабац, административни, привредни и културни центар Мачванског округа, је град упечатљиве традиције и европске будућности. Развојна политика града Шапца у наредне четири године заснива се на подршци привреди, ефикасном јавном сектору, непосредном одлучивању грађана, доступном здравству, модерном образовању и широком спектру социјалних услуга. Брига за одрживи развој саставни је део наших планова и решења. Зато Стратегију одрживог развоја вреднујемо као један од основних предуслова да грађани живе боље.

Планирање сопственог развоја је одговорност за будућност. То показујемо стварањем повољног пословног окружења, изградњом значајних објеката инфраструктуре, децентрализацијом власти на делу и ефикасним и модерним решењима у области јавне управе и функционисања града. Зато је Шабац међу најбољим инвестиционим дестинацијама у југоисточној Европи.

Нужно је да развој наше заједнице ускладимо са потребама грађана и природе. Садашња генерација има право на ресурсе и здраву животну средину, али не сме угрозити исто такво право наредним генерацијама. На то нас обавезује фундаментални принцип моралне правде, а то је да сви људи имају подједнака права на најшире основне слободе које не угрожавају слободу других.

Концепт одрживог развоја подразумева стални економски раст који осим економске ефикасности, технолошког напретка, иновативности целог друштва и друштвено одговорног пословања, обезбеђује привредни раст и унапређење квалитета живота. Један од најважнијих циљева одрживог развоја јесте отварање нових радних места, запошљавање младих и смањење стопе незапослености, као и смањење родне и друштвене неједнакости маргинализованих група.

Поштујући европске вредности, Шабац је спреман да развија моделе који почивају на одговорности власти и поверењу грађана у институције. Верујем да је Шабац способан да и другима покаже пут.

Градоначелник Шапца

Небојша Зеленовић

САДРЖАЈ

| | |
|--|----|
| 1. МЕТОДОЛОГИЈА И ПРОЦЕС ИЗРАДЕ РЕВИЗИЈЕ СТРАТЕГИЈЕ ЛОКАЛНОГ ОДРЖИВОГ РАЗВОЈА ГРАДА ШАПЦА СА АКЦИОНИМ ПЛАНОМ | 5 |
| 2. СИТУАЦИОНА АНАЛИЗА..... | 8 |
| 2.1. ПРОФИЛ ЗАЈЕДНИЦЕ..... | 8 |
| 2.2. ИЗВЕШТАЈ О ИМПЛЕМЕНТАЦИЈИ СТРАТЕГИЈЕ ЗА ПЕРИОД 2010 – 2015. ГОДИНЕ..... | 9 |
| 2.3. УПОРЕДНА АНАЛИЗА..... | 11 |
| 2.4. ШИРИ СТРАТЕШКИ ОКВИР | 13 |
| 2.5. АНАЛИЗА СНАГА, СЛАБОСТИ, МОГУЋНОСТИ И ПРЕТЊИ (SWOT)..... | 16 |
| 3. СТРАТЕШКИ ОКВИР..... | 24 |
| 4. АКЦИОНИ ПЛАН 2017-2020. ГОДИНЕ – ИМПЛЕМЕНТАЦИЈА И УПРАВЉАЊЕ..... | 30 |
| 5. ПЛАН МОНИТОРИНГА И ЕВАЛУАЦИЈЕ..... | 32 |

ПРИЛОЗИ:

1. Акциони план – приоритет урбани развој
2. Акциони план – приоритет друштвени развој
3. Акциони план – приоритет економски развој
4. Акциони план – приоритет добра управа
5. Списак резервних пројеката
 - 5.1. Списак резервних пројеката урбани развој
 - 5.2. Списак резервних пројеката друштвени развој
 - 5.3. Списак резервних пројеката економски развој

1. МЕТОДОЛОГИЈА И ПРОЦЕС ИЗРАДЕ РЕВИЗИЈЕ СТРАТЕГИЈЕ ЛОКАЛНОГ ОДРЖИВОГ РАЗВОЈА ГРАДА ШАПЦА СА АКЦИОНИМ ПЛАНОМ

Стратешко планирање представља значајан алат за прилагођавање променљивом окружењу, који омогућава јасно дефинисање приоритета и утврђивање најбољег начина коришћења ресурса неопходних за успешан и ефикасан развој, који су увек ограничени. Као такво, оно локалним властима омогућава да се ефикасније носе са проблемима развоја и раста, а локалне самоуправе које израђују и спроводе своје стратешке планове по правилу су успешније у управљању локалним развојем. Ово је посебно важно поготово што су надлежности и послови јединица локалне самоуправе у Републици Србији значајно проширене, па је јачање капацитета за дугорочно планирање, које подразумева унапређење професионалних знања и креирање организационих платформи, неопходно за успешну координацију активности, а све то имајући у виду да средства за те сврхе и даље нису довољна.

Стратегија одрживог развоја града Шапца (у даљем тексту Стратегија) је дугорочна стратегија развоја града за период од 10 година који доноси Скупштина града Шапца, на предлог Градског већа. Стратегија је документ развојног планирања и хијерархијски највиши плански документ, па се приликом израде свих других планских докумената води рачуна о њиховој усклађености са тим документом. Стратегија треба да пружи смернице и подстицаје за будући развој локалне заједнице, за наредних шест година, односно у периоду од 2015. до 2020. године. Дефинише се, усваја и спроводи на нивоу града и односи се на територију града Шапца.

Приликом израде СЈОР-а водило се рачуна о његовој усклађености са планским документима Републике као и са Просторним планом. Садржи основну визију, стратешке циљеве и кључне приоритете развоја. Стратегија представља јединствен стратешки оквир који узима у обзир економске, социјалне, културне, просторне, еколошке, регионалне, секторске и друге развојне могућности и ограничења на нивоу Града.

Град Шабац је у оквиру програма „Exchange 2“ који је финансирала Европска унија¹ добио експертску и техничку подршку за израду Стратегије одрживог развоја. Методологија предвиђа израду акционог плана након првих пет година имплементације као и могућу ревизију.

У циљу ревизије СЈОР Шабац и израде Акционог плана за период 2017 – 2020. године Градско веће је 9.12.2015. године донело одлуку покретању израде ревизије у сарадњи са Сталном конференцијом градова и општина, док је решењем Градоначелника од 22.01.2016. године формирана Комисија за израду Ревидиране стратегије одрживог развоја града Шапца са акционим планом за период 2017 – 2020. године.

Методологија ревизије Стратегије са акционим планом рађена је по СЈОР методологији, у складу са предлогом СКГО-а. Стратегија се у основи односи на одрживи развој живота, рада и функционисања локалних заједница на територији Шапца. Методологија израде Стратегије одрживог развоја Града Шапца почива на кључним принципима одрживог планирања развоја локалне заједнице:

- Интегрисан приступ планирању локалног развоја (паралелно решавање проблема из сфера економије, животне средине и социјалних проблема),
- Партиципативни приступ (учешће стручне и шире јавности у доношењу одлука),

¹ Програмом „Exchange 2“ руководила је Делегација Европске уније у Србији, а спроводила га Стална конференција градова и општина

- Повезивање локалних стратегија са реалним изворима финансирања,
- Стварање политичког консензуса око стратегије развоја Града.

Процесом ревизије Стратегије руководила је Комисија за израду Ревидиране стратегије одрживог развоја града Шапца, уз стручну подршку представника СКГО, а Канцеларија за локални економски развој обављала је стручне и административно–техничке послове за Координациони тим и Партнерску скупштину, који су учествовали у изради стратешког документа.

Комисију за израду Ревидиране стратегије одрживог развоја града Шапца чинили су представници града Шапца (градоначелник, чланови Градског већа и начелници Градске управе Шапца, али и представници пословног и цивилног сектора), који су утврдили основне правце развоја и надгледали и усмеравали оперативни део процеса израде Стратегије.

Партнерску скупштину за израду Стратегије чинили су представници јавног, приватног и цивилног сектора (особе задужене за финансије и пројекте у органима, јавним комуналним и другим јавним предузећима и установама чији је оснивач Град Шабац, представници привредног сектора Шапца, одборничких група у Скупштини града Шапца, удружења од значаја за развој Шапца).

Партнерска скупштина је, на основу идентификованих кључних области развоја, подељена у тематске радне групе са основним задатком дефинисања ревизије Стратегије одрживог развоја Града са релевантним Акционим планом у циљу одрживог развоја Града. По идентификованим приоритетима формиране су **радне групе**, и то:

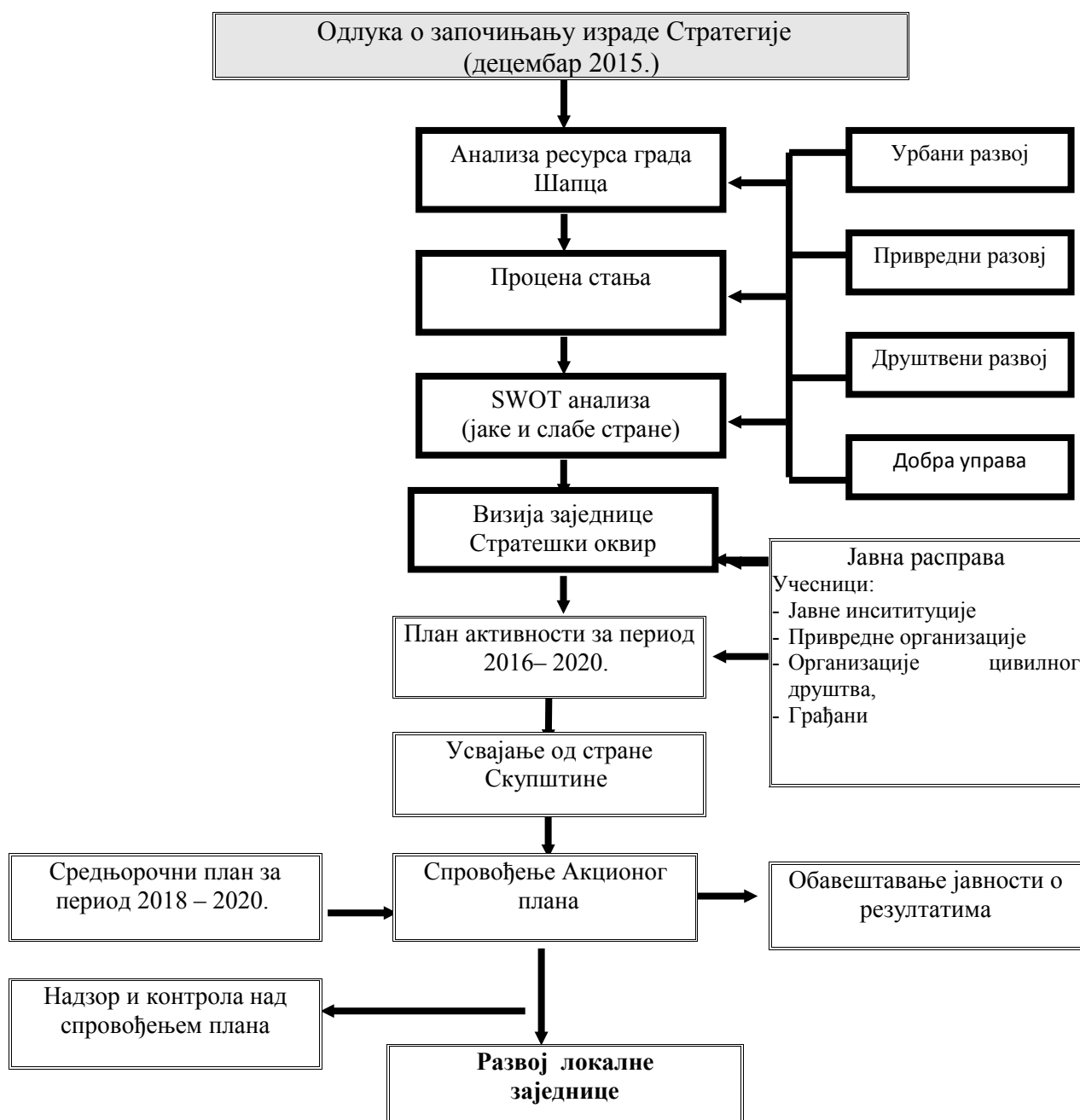
- Радна група за урбани развој
- Радна група за друштвени развој
- Радна група за економски развој
- Радна група за добру управу

Процес израде Стратегије одрживог развоја Града обухватио је следеће:

1. Припремне активности неопходне за спровођење процеса стратешког планирања;
2. Формирање Комисије за израду Ревидиране стратегије одрживог развоја града Шапца Стратегије одрживог развоја Града Шапца;
3. Формирање Партнерске скупштине за израду Стратегије одрживог развоја града Шапца и подела у тематске радне групе;
4. Ситуациона анализа: прикупљање индикатора тренутног стања и израда *SWOT* анализе;
5. Ревизија стратешког оквира: (ре) дефинисање визије, области развоја и приоритетних/општих циљева;
6. Израда акционог плана: дефинисање специфичних циљева у свакој области и утврђивање пројеката усклађених са доступним изворима финансирања;
7. Приоритизација циљева и пројеката;
8. Израда Нацрта Стратегије;
9. Усвајање Стратегије.

Искуство у партиципативном планирању у општинама и градовима у Србији још је у зачетку, те начини институционализовања учешћа грађана у процесу доношења одлука предвиђени овом документом представљају нови допринос у развоју локалне демократије. Такође, значајно је наглашен систем управљања, неопходан за успешно спровођење планских докумената и праћење тог спровођења, јер планирање и управљање је жив процес, путовање, а не крајње одредиште.

АЛГОРИТАМ ИЗРАДЕ РЕВИЗИЈЕ СТРАТЕГИЈЕ



Шема 1: Кораци у ревизији стратегије одрживог развоја

2. СИТУАЦИОНА АНАЛИЗА

Израда ситуационе анализе подразумевала је израду профила заједнице, анализа имплементације Стратегије у периоду 2010-2015. године као и SWOT анализе која представља аналитичку методу којом се дефинишу критични фактори који имају највећи утицај на развој града с циљем да би се локални ресурси користили ефикасније, унапредило пословање, анализирали и боље разумело окружење, открили нове могућности и искористили постојеће шансе и боље се припремили за могуће претње.

У циљу што боље анализе, употребљена је савремена метода „бенчмаркинг“, то јест упоредна анализа, која на темељу упоређивања са другим системима пружа могућност учења и промене понашања. Она се користи као инструмент за идентификацију и оцену властитог конкурентског положаја и усмерена је на изградњу будућих потенцијала успеха и у том контексту је драгоценост учења о томе како се нешто (производ, процес, функција) може остваривати боље. Релативна једноставност инструмента и високи потенцијални ефекти његове примене доводе до његове све шире употребе.

Садашњи развојни ниво је резултат низа историјских, демографских, политичких, географских и економских фактора који се не могу превазићи у кратком временском периоду. У том смислу, Стратегија се бави кључним питањима која су у друштвено-економској анализи идентификована као „корен“ или „узрочник“ проблема, и која ће се решавати у средњорочној или дугорочној перспективи кроз различите интервенције.

Информације из контекстуалне анализе као и резултати рада са састанака и радионица одржаних са локалним актерима, указују и на негативне аспекте везане за досадашњи развој, као што су генерално слаб економски контекст, неповољни социјални услови и недовољно развијен инфраструктурни систем који су неодвојиви од проблема у коме се налази и држава Србија као и регион западног Балкана.

Ово има за последицу да стратешке правце који следе, треба разматрати у дугогодишњој перспективи, како би се успоставила локална заједница са високо квалитетном, социјалном, економском, просторном, инфраструктурном и институционалном структуром. Овако постављен интегрални развој требало би да промовише Шабац као дестинацију пожељну за живот и рад, а резултат спровођења Стратегије и Акционог плана би требало да буде упоредив са градовима сличне величине. Следећи ову перспективу, на бази визије, стратешки правци циљеви треба да укажу на слаба места у локалној средини стварајући на тај начин могућност њиховог унапређења кроз серију планских акција.

2.1. ПРОФИЛ ЗАЈЕДНИЦЕ

Профил заједнице је документ који је израдила Канцеларија за локални економски развој у 2015. години и она представља скуп свих најважнијих статистичких и квалитативних података о тренутној ситуацији у граду Шапцу. Сам документ садржи како текстуалне информације, тако и табеларне приказе на више од 100 страна које су подељене у неколико великих поглавља:

- I [Основне карактеристике](#)
- II [Природни ресурси](#)
- III [Људски ресурси](#)
- IV [Стамбени ресурси](#)

- V [Привреда](#)
- VI [Радна снага](#)
- VII Јавни ресурси
- VIII Ресурси животне средине
- IX [Туристички ресурси](#)
- X [Квалитет живота](#)
- XI [Локални развој у релацији са државним стратешким документима](#)

Сви прикупљени подаци коришћени као потврда остлих анализа али и као средство за одређивање (ревизију) циљева. Сам документ је интегрални део Ревидиране стратегије одрживог развоја града Шапца.

2.2. ИЗВЕШТАЈ О ИМПЛЕМЕНТАЦИЈИ СТРАТЕГИЈЕ ЗА ПЕРИОД 2010 – 2015. ГОДИНЕ

Посматрајући досадашњи период имплементације важећег стратешког документа града Шапца "Стратегија одрживог развоја Града 2010-2020. године" уочава се промена вредности неколико индикатора који директно или индиректно утичу на реализацију циљева развоја Града наведених у Стратегији.

Многи пројекти су реализовани на различитим нивоима и у сарадњи са различитим партнерима, али у свима је било значајно локално учешће било да се односи на локалну управу, јавна предузећа или удружења грађана. На пример, недвосмислено успешно спроведени су пројекти управљања отпадним водама, изградња регионалне депоније као и изградња градског базена. Овде је значајно то што су поред великог броја учесника и партнера у програму поштоване и спроведене процедуре које пројекте чине транспарентним, партиципативним и које смањују коруптивност на најмању могућу меру.

Иако је спровођење пројеката у свим областима које Стратегија обрађује релативно добро функционисало (друштвени развој, заштита животне средине, па делом и привреда и економски развој), ипак не значи да је у тим областима све урађено беспрекорно и да нема места за даљи напредак. У будуће би посебну пажњу требало усмерити на оне области у којима, истовремено, има и значајних помака, али и заостајања и тапкања у месту. Посебно је важно издвојити пројекте за чију имплементацију град Шабац нема пресудан утицај, већ републички ниво.

Када је у питању први приоритет у Стратегији, резултати су релативно задовољавајући. Посебно је добар резултат постигнут када је у питању довођење отпадних вода на одређену локацију и изградња постројења за прераду отпадних вода, што је урађено уз подршку средстава ЕУ. Овим пројектом Шабац је постао једна од ретких заједница која је урадила доста на овом проблему који је један од најизазовнијих у процесу европских интеграција наше земље. Доста је урађено по питању развоја и проширења водоводне и канализационе мреже, унапређена и проширена је електро-енергетска и гасна инфраструктура у складу са реалним потребама и могућностима,.

Када је у питању просторно планирање, донета су сва планирана статешка и планска акта из акционог плана а успостављен је географски информациони систем који се перманентно одржава и надограђује, а сам Шабац је значајно унапредио свој урбану структуру и ојачао и изградио урбани идентитет. Када је у питању организација саобраћаја и саобраћајна инфраструктура, унапређен је градски превоз и асфалтиран је (или припремљен за асфалтирање) значајан број локалних путева а путна мрежа се редовно одржава.

Наравно, као посебни изазови за други део имплементације стратегије могу се навести будући развој сабраћајног система, питање проширење превасходно мреже снабдевања пијаћом водом као и унапређење система даљинског грејања, где је стање значајно боље него у већини других градова. Шабац је једини град у Србији који на организован начин спроводи мере енергетске ефикасности у зградарству и на тај начин даје свој допринос Првом и Другом акционом плану за енергетску ефикасност Министарства рударства и енергетике Републике Србије. До краја 2016. године изведена је термоизолација зграда у којима се налази 70,000 м² грејаног простора.

Ревизијом стратегије се предвиђа да ће се модел развоја локалне енергетике у наредном периоду ослањати на припрему и реализацију пројеката коришћења обновљивих извора енергије као и на креирање амбијента за развој тржишта енергетских услуга.

Развој пројеката употребе обновљивих извора енергије има за циљ да обезбеди сигурност у снабдевању горивима и топлотном енергијом, дугорочно стабилну цену топлотне енергије у систему даљинског грејања, допунске приходе житељима града Шапца (који су власници биомасе као најзначајнијег извора обновљиве енергије), развој привредних активности заснован на локалном и јефтинијем гориву, развој тржишта енергетских услуга, отварање нових радних места, повећање буџетских прихода, смањење емисије стакленичких гасова, очување животне средине и коначно енергетску независност града Шапца.

Шабац је значајан образовни, културни и спортски центар у овом региону. У граду функционише Предшколска установа, 13 основних, осам средњих и три високе школе струковних студија, установе културе као што су библиотека, музеј, архив, позориште, Културни центар, Удружење ликовних стваралаца града Шапца, три културно уметничка друштва, 34 дома културе на сеоском подручју, а постоји и Канцеларија за младе која организује бројне активности за ову популацију становништва.

У граду постоје и многобројни спортски клубови који своје активности реализују у различитим спортским објектима (отвореног и затвореног типа), док су од посебног значаја добро организоване институције социјалне и здравствене заштите као што су Центар за социјални рад, Геронтолошки центар, Здравствени центар, Дом здравља са добро развијеном мрежом амбуланти, Завод за јавно здравље и др.

Као посебно добре резултате у имплементацији стратегије треба посебно нагласити пројекте изградње и оснивања Центра за стручно усавршавање, изградња и опремање објекта Предшколске установе „Наше дете“, изградња физкултурна сала у Економско-трговинској школи, Изградња и опремање објекта Установа за децу и омладину „Кућа добре воље“, изградња Анекса Библиотеке шабачке, нова Стална поставка у Народном музеју као и посебно захтеван пројекат детаљна реконструкције затвореног градског базена који је изграђен путем издавања муниципалних обвезница.

Генерално, институције друштвеног развоја у граду Шапцу су добро организоване, идентификовани су проблеми у овој области и урађена је стратегија како би проблеми били превазиђени што ефикасније, а и град улаже значајна средства за ове намене. У претходном периоду много се радило на инфраструктурном уређењу, као и на опремању свих поменутих установа, а један од приоритетних циљева је био да се у граду и у селу створе подједнаки услови

школовања, поготово што установе имају довољан број стручних кадрова на чијем се стручном усавршавању ради перманентно.

Као главни приоритети за наредни период намећу се већа примена нових технологија, изградња физкултурних сала; израда инфраструктуре за организацију технички захтевнијих манифестација, адаптација сеоских домова културе, изградња додатних спортских терена и дечијих игралишта, стварање базе података за поједине угрожене категорије и консеквентно унапређење услуга, већи нагласак на друштвеној бризи за здравље кроз промовисање превенције али и потреба за већом сарадњом између институција како у оквиру сектора тако и између њих.

Када је у питању област животне средине, град Шабац је постигао добре резултате који су поготово добри када се упореди са националним просеком или другим градовима. Ипак, реално гледано, то је и област у којој наша држава има и један од најслабијих напредака. Као највећи успех можемо сматрати област управљања отпадом где је регионални систем (Шабац заједно са Сремском Митровицом) представља један од два система који задовољавају минималне стандарде ЕУ. Такође, много тога је урађено по питању едукације и мониторинга па је у току 2013. израђен усвојен локални еколошки акциони план.

Наравно, у наредном периоду потребни су значајнији помаци када је у питању рециклирање отпада, очување природне и даљег смањења загађења.

2.3. УПОРЕДНА АНАЛИЗА

Стратегија одрживог развоја Града Шапца усвојена за период 2010-2020. године и сачињена је у складу са могућностима носилаца развојних активности и потребама становништва града Шапца за бржим развојем. Стратегијом су идентификовани основни природни, економски, материјални, људски и социјални фактори развоја, утврђена је стратешка визија развоја, дефинисани су стратешки циљеви, специфични циљеви, детаљни циљеви и приоритетни пројекти.

Међутим, и поред тога што даје основне смернице, циљеве, мере и подстицаје за будући инфраструктурни и економски развој Града, стварајући на тај начин услове за развој и унапређење свих аспеката живота грађана Шапца, Стратегија ипак не гарантује покретање развоја у оној мери која би задовољила све њихове потребе и побољшала квалитет живота. На реализацију Плана, а самим тим и покретање жељеног развоја утичу многи фактори, пре свега финансијски и економски, међу којима су општа привредна кретања у земљи и заинтересованост приватног сектора да даље улаже. Такође, на развојни ниво Града још утиче и низ историјских, демографских, политичких, географских фактора који се не могу превазићи у кратком временском периоду. Стога се успех не само Плана, већ и Стратегије мора посматрати и мерити само кроз низ интервенција на дугорочној основи.

Град Шабац припада другој групи развијености локалних самоуправа, тј. степен развијености у распону од 80% до 100% републичког просека. У циљу бољег сагледавања недостатака и предности Града у односу на околне локалне самоуправе сличне или исте развијености, употребљена је савремена метода „бенчмаркинг“ која на темељу упоређивања са другим системима пружа могућност сагледавања тренутног стања на локалном нивоу. Она се користи као инструмент за идентификацију и оцену властитог конкурентског положаја и усмерена је на изградњу будућих потенцијала успеха, те у том контексту пружа драгоцену сазнање о томе како се нешто (производ, процес, функција) може остваривати боље. „Бенчмаркинг“ је урађен на

основу анализе тренутних показатеља социо-економског стања релевантних за развој сваке посматране локалне средине.

За упоредну анализу изабрано су 10 градова и општина сличних економских, демографских, природних и културно-историјских датости и развијености. Градови из непосредног окружења, Сремска Митровица, Лозница Ваљево и Рума, ради упоређивања са непосредним конкурентским окружењем, али и други релевантни градови као што су Смедерево, Ужице, Панчево, Зренјанин и Суботица. **Бенчмаркинг анализа упоређивања са изабраним градовима је направљена на бази званичних статистичких података Републичког завода за статистику.**

Сврха анализе је да се установе упоредиве вредности развоја у односу на град Шабац тако да се поређење наведених градова темељи на основу квалитативних и квантитативних показатеља. Резултат упоређивања је показао одређену статистичку разлику у појединим сегментима међу наведеним градовима (демографија, економија, саобраћај и здравство и социјална заштита), док се у појединим сегментима та разлика своди на само неколико аспекта (пољопривреда, образовање, правосуђе, природна средина).

Упоређивани су следећи подаци:

| Критеријум | Оцена | Коментар |
|---------------|------------------|---|
| Демографија | Средња до висока | Град Шабац је 4. по броју насеља, 5. по број становника, а 3. по густини насељености. По стопи природног прираштаја је 5., мада је то ублажено најмањом стопом иселјавања становника у односу на Крушевац и Краљево. По индексу старења становништва је на 3. месту. |
| Економија | Средња | Шабац је 6. по запосленима у односу на број становника (у %), 5. по просечној заради и 9. по регистрованим незапосленим на 1 000 становника. Највећи број незапослених је у старосној групи од 34-50 година као и већине других градова, али дели 3. као град по незапослености младих. 8. је по приходима и примањима у буџет локалне самоуправе по становнику. |
| Пољопривреда | Средња | Када су у питању неки од индикатора пољопривреде, Шабац је на првом месту - број двоосовинских трактора и условна грла (број). Исто важи и број ноосоцоа породичног газдинства. Слично важи и за број говеда свиња, донекле оваца (дуго место) и живине (6. место). Ипак, имајући у виду екстрактивну природу пољопривреде, јасно је да је ова предност само квантитативна али не и квалитативна. |
| Урбани развој | Средња | Иако је 4. по дужини водоводне мреже, Шабац је 11. по % домаћинстава прикључених на водоводну мрежу. Ипак веома важан показатељ је и да Шабац има веома висок квалитет воде за пиће за разлику поготово од градова у Војводини. Према дужини канализационе мреже је 5., док је 6. по % прикључака на канализациону мрежу. 5. је по пропорцији територије под шумом (у %), док је тек 8. по броју изграђених станована 1 000 становника. |

| | | |
|--------------------------|--------|--|
| Образовање | Средња | По обухвату деце узраста 0—3 године предшколским васпитањем и образовањем (у %) Шабац је на 8. Месту исто као и по обухвату деце узраста од 3 године до поласка у ППП* предшколским васпитањем и образовањем. По обухвату деце основним образовањем (у %) Шабац је на 2. месту, а дели 3. Место по стопи завршавања основне школе (у %). По учешћу становника са високом школском спремом Шабац је на 7. месту заједно са Сремском Митровицом док је по % компијутерски писмених лица на 10. месту. |
| Здравство | Средња | По броју лекара на 1000 становника Шабац је на 6. месту које дели са још два града. По броју лекара на 1 000 становника — здравствена заштита школске деце и омладине 9. место, здравствена заштита одраслог становништва дели 1. место са још 4 града, стоматолошка заштита деце, школске деце и омладине дели друго место са још 5 градова. По обухвату жена у току првог триместра трудноће савременом здравственом заштитом (у %) је 6. Када је у питању проценат деце која су вакцинисана против дифтерије, тетануса и великог кашља у првој години живота Шабац је на 5. месту, а када је проценат деце која су вакцинисана против малих богиња у првих 18 месеци живота је на 6. месту. |
| Социјална заштита | Средња | По укупном број корисника социјалне заштите Шабац је 8. месту, 7. по уделу корисника дечијег додатка у укупној популацији деце (у %), 9. по уделу корисника увећаног дечијег додатка у укупној популацији деце (у %), а 5. по уделу корисника увећаног додатка за негу и помоћ у укупној популацији (у %). |

Легенда за оцене

Висока – У просеку од 1. до 3. места

Средња до висока - У просеку од 3. до 5. места

Средња - У просеку од 5. до 7. места

Ниска до средња - У просеку од 7. до 9. места

Ниска - У просеку од 9. до 11. места

2.4. ШИРИ СТРАТЕШКИ ОКВИР

Стратегија се дефинише, усваја и реализује на локалном (градском) нивоу. У неким циљевима, програмима и активностима, Стратегија подразумева регионални и/или национални приступ решавању одређених проблема, али се у наведеним циљевима и активностима подразумева већ обострано изражен интерес суседних локалних самоуправа као и Републике Србије, што подразумева одређени степен усклађености са регионалним, националним и интернационалним стратешким документима, као што је Стратегија „Европа 2020“, коју је

Европски савет усвојио 2010. године, као нови развојни документ који се фокусира на нова стратешка одређења и приоритете, секторске иницијативе и смернице у области економске политике и запошљавања, где је значајан простор дат и социјалној кохезији и екологији.

Након дугогодишњег искуства у коришћењу међународне развојне помоћи, недовољно квалитетан стратешки оквир био је један од најзначајнијих проблема у смислу апсорпционих капацитета наше земље, односно предлагања пројеката. Способност земље да створи визију дугорочног и одрживог развоја и да на тој визији гради своје програме, непосредно утиче на ниво користи које та земља може имати од фондова Европске уније. Један од основних услова учествовања на јавним позивима програма Европске уније и других међународних институција јесте постојање развојних планова и приоритета како на националном и покрајинском тако и на локалном нивоу.

Значај стратешког планирања и увођење компоненте одрживог развоја на локалном нивоу од изузетног је значаја. Међутим, сва локална стратешка документа морају бити у потпуности усклађена с националним стратегијама, регионалним и интернационалним документима.

Кључна национална стратешка документа са којим је током рада усклађивана ова Стратегија, јесу:

- Национална стратегија одрживог развоја – Циљ стратегије је да доведе у равнотежу три кључна фактора, односно три стуба одрживог развоја: одрживог економског раста и привредног и технолошког развоја, одрживог развоја друштва на бази социјалне равнотеже, и заштите животне средине уз рационално располагање природним ресурсима, спајајући их у једну целину подржану одговарајућим институционалним оквиром.
- Национални програм заштите животне средине – НЕАП – То је најважнији, свеобухватни, интерсекторски, стратешки документ из области заштите животне средине, којим се обезбеђује планирање и управљање у тој области.
- Стратегија управљања отпадом за период од 2010–2019. године – основни документ који обезбеђује услове за рационално и одрживо управљање отпадом на нивоу Републике
- Стратегија просторног развоја Републике Србије 2009–2013–2020. године – Стратегија има посебну улогу за будући просторни развој Србије, који се конципира на основу дугорочних визија стратешких праваца развоја алокације сопствених финансијских капацитета, коришћења расположивих фондова и иностраних инвестиција, а на основу одрживог коришћења потенцијала и територијалног капитала.
- Стратегија и политика развоја индустрије Републике Србије за период од 2011. до 2020. године – представља развојни документ који на конзистентан и целовит начин дефинише основне развојне приоритете индустрије Србије и начине њиховог остваривања у наредној деценији. Примарни стратешки развојни циљ Србије јесте одржив и динамичан развој индустрије која може да се уклопи у јединствено тржиште Европске уније и издржи конкурентски притисак њених чланица.
- Национална стратегија запошљавања до 2020. године – придаје значај вештинама, те се ова стратегија притом позива на документе Европске уније који у први план истичу излагање у сусрет сталним потребама за новим вештинама и унапређењу квалитета радне снаге.

- Стратегија пољопривреде и руралног развоја Републике Србије за период 2014-2024. године – представља основни и дугорочни стратешки документ којим су дефинисани циљеви, приоритети и оквири политичких и институционалних реформи у области пољопривреде и руралног развоја.
- Стратегија реформе јавне управе у Републици Србији
- Стратегија развоја информационог друштва у Републици Србији до 2020. године
- Стратегија развоја информационог друштва у Републици Србији до 2020. године – Развој информационог друштва треба усмерити ка искоришћењу потенцијала ИКТ за повећање ефикасности рада, економски раст, већу запосленост и подизање квалитета живота свих грађана Републике Србије.
- Стратегија развоја енергетике Републике Србије до 2025. године са пројекцијама до 2030. године.

Имајући све ове анализе у виду, пре израде SWOT анализе, предвиђене су четири приоритетне области (развојен осе)

1. Урбани развој
2. Друштвени развој
3. Економски развој
4. Добра управа

2.5. АНАЛИЗА СНАГА, СЛАБОСТИ, МОГУЋНОСТИ И ПРЕТЊИ (SWOT)

2.5.1. Урбани развој

| S | СНАГА (Strengths) | W | СЛАБОСТИ (Weaknesses) |
|---|--|---|--|
| | <p>Урбанистичка традиција (правилна урбана матрица) Просторни план са шемама за сва насеља на територији града; Широка регулацији простори у средини блокова Мрежа локалних путева је развијена; Уведен ГИС на нивоу града Шапца; Развијен међумесни али и градско-приградски превоз који обезбеђује повезаност свих насеља са административним центром; У централној градској зони има 730 наплатних места за паркинг Изграђена каналска мрежа (535 км); На целој територији града постоји систем одбране од поплава на реци Сави Изграђени насипи дуж реке Добраве , Думаче и Црекогободног канала у доњим токовима; Град има потенцијал за добро водоснабдевање – постоје два изворишта у функцији и једно у изградњи; изграђено је 300 км водоводне мреже; 15.000 регистрованих потрошача; Вода је знатно бољег квалитета у односу на Републику и доступна је током целе године нема рестрикција; Изграђено је постројење за пречишћевања отпадних вода 180 км канализационе мреже (примарни и секундарни канализациони водови); 2 главна сабирна колектора за канализацију за приградска насеља; Постојање свих потребних јавних предузећа за развој инфраструктуре са квалитетним стручним кадром; Усвојен ЛЕАП Релативно очувани природни ресурси ван урбаног подручја; Завод за јавно здравље, а град је оспособљен технички и кадровски за континуирани мониторинг вода (површинске, подземне, отпадне), буке, ваздуха, животних намирница и нивоа пестицида и тешких метала; Врши се континуирани мониторинг загађујућих материја у ваздуху и започет мониторинг буке Постоје еколошке невладине организације; У оквиру ГП града Шапца урађен је извештај о стратешкој процени утицаја на животну средину; Урађен је Интегрални катастар загађивача; Град одваја средства за очување животне средине; Формиран је регион за управљање отпадом и израђена регионална депонија (једна од 2 која</p> | | <p>Недостатак зелених јавних површина и Неуређан јавни простор (урбани цепови) Велики број насеља (52) у односу на површину града и број становника; Нерационално коришћење земљишта унутар грађевинских региона насеља; Недовољна уређеност, опремљеност и изграђеност појединих делова града Шапца Недовољно урађена гробља Недовољна средства за редовно одржавање што резултира у томе да су поједини путни правци у лошем стању; Величина блокова у централном градском језгру Недовољно бициклических стаза; Железнички прикључак источне индустријске зоне пролази кроз градски центар; Пројектована каналска мрежа није у потпуности изграђена, док се постојећа каналска мрежа недовољно одржава; Систем одбране од поплава није изграђен за 1% велике воде; Губици воде на водоводним цевоводима су већи од просечних; Постоји нелегална потрошња воде; Недовољан број прикључака на водовод и канализацију – мрежа је изграђена али не постоји интерес становништва за прикључењем; Сеоска насеља немају организован систем водоснабдевања; Сеоске средине нису комунално опремљене постоји Проблем депоновања отпада; Нисконапонска мрежа Финансијска средства за подршку заштити животне средине су мала и недовољна; Слаба база података о еколошким показатељима; Не постоји континуирани мониторинг свих еколошких показатеља (вода, бука и сл.); Релативно низак ниво еколошке свести свих популационих група; Зоне заштите изворишта воде за пиће нису адекватно заштићене; Стара депонија у Варни није санирана, ни затворена Постоји велики број дивљих депонија, а шљункаре, ободни канали, потоци и сл. су локације за одлагање отпада; Постоје потенцијални загађивачи који нису регистровани; Не постоји комунална инфраструктура у сеоским подручјима; Не врши се разврставање комуналног отпада на извору код домаћинства;</p> |

| | | | |
|--|--|---|-------------------------|
| <p>донекле задовољава стандарде ЕУ); 15 рециклажних острва (папир, пластика, метал, текстил) Хладњача за анимални отпад Развијен и ревитализован систем даљинског грејања - две топлане које задовољавају потребе града Изграђена дистрибутивна гасоводна мрежа на читавом урбаном подручју Изграђена дистрибутивна гасоводна Расположиви енергетски ресурси – биомаса, геотермална енергија, нискотемпературне подземне воде и површински водени токови, соларна енергија, добра повезаност са ХЕ Зворник и ТЕ Никола Тесла А и Б, међународни магистрални гасовод Батајница – Сарајево</p> | <p>Не постоји контрола употребе заштитних средстава у пољопривреди и контрола пољопривредног загађења; Постоји велики број индивидуалних ложишта; Грејање на лож уље у појединим школама Недовољно ефикасна потрошња енергије. Висока екстерна енергетска зависност Минимална когенерација електричне и топлотне енергије; Ограничена средстава за потребе инвестиција у енергетске капацитете; Неразвијеност интерног и регионалног тржишта електричне енергије и природног гаса; Недостатак стратегије привредног и друштвеног развоја земље; Неразвијеност и неадекватност енергетске статистике;</p> | | |
| О | МОГУЋНОСТИ (Opportunities) | Т | ПРЕТЊЕ (Threats) |
| <p>Могућност бољег коришћења природних ресурса и потенцијала; Обнова и реконструкција појединих деоница на систему одбране од поплава на реци Сави; Уређење целог тока реке Дрине; Сарадња са суседним општинама на заједничким Урбаним/животне средине проблемима; отпад, пречишћавање отпадних вода Промоција и веће коришћење бицикла као превозног средства; Развој Јевремовца Проширење мрежа водоснабдевања и канализације Нови закон о легализацији Доношење нове и усаглашавање постојеће законске регулативе у области заштите животне средине са ЕУ прописима; Републички пројекти и средства; Регионална сарадња; Међународни пројекти; Реализовати програме едукације становништва са нагласком на младе школског узраста; Успостављање система мониторинга основних еколошких показатеља; Примена регионалног плана управљања отпадом; Дање унапређење регионалне депоније; Регулисање отпада из сточарске производње (кланични отпаци, сточна гробља и кафилерија и сл.); Санација постојећих сметлишта уз помоћ средстава републике или предприступних фондова ЕУ; Подстицај фирмама које се баве рециклажом отпада; Формирање зона природних и заштићених добара; Активности усмерене ка унапређењу биодиверзитета и подстицање иновација у области заштите животне средине;</p> | | <p>Државни путеви 1. и 2. реда су преоптерећени; Ширење насеља уз магистралне и регионалне путеве; Непостојање потребних финансијских средстава; Лимитиране надлежности ЈЛС; Незаинтересованост Републике за поједине Пројекте и финансијска зависност локалних самоуправа у односу на Републику; Незаинтересованост осталих, суседних, општина за регионалне пројекте, првенствено проблем уређења водотокова; Приступни фондови ЕУ неће бити доступни у наредним годинама; Нерегулисано корито реке Дрине и изражена флувијална ерозија доводи до одношења пољопривредног земљишта и померања главног корита; Велики број регистрованих возила на територији града - 17.000 возила; Незаинтересованост грађана за прикључење на водовод услед коришћења сопствених извора Изворишта се могу загадити услед интензивне индустријске и пољопривредне производње; Процеси миграција и старења становништва у сеоским срединама; Индустрије које су значајни загађивачи животне средине; Недостатак финансијских средстава; Приступни фондови ЕУ нису доступни; Загађење које долази из општина које се налазе узводно на Сави и Дрини; Повећање броја возила и фреквенције транзитног саобраћаја; Загађење подземних вода Нерационално коришћење минералних ресурса; Постојање лоше законске регулативе, односно</p> | |

| | |
|---|--|
| <p>Подршка политици Републике Србије у испуњењу обавеза преузетих приступањем Уговору о оснивању енергетске заједнице: Смањење потрошње финалне енергије за 20% Употреба обновљивих извора енергије Подизање укупне економске конкурентности енергетских система: - Интензивније коришћење претприступних фондова ЕУ у сектору локалне енергетике, - Ефикасније пословање ЈП Топлана Шабац - Привлачење страних партнера, банака и инвеститора у сигурно и дугорочно улагање у енергетски систем града Шапца, Побољшање енергетске ефикасности: - Коришћење енергетски ефикасних технологија, - Увођење енергетског менаџмента у јавни, комерцијални и индустријски сектор, - Модернизација и ревитализација енергетске мреже и објеката;</p> | <p>постојање области које нису уопште уређене; Специјализација пољопривредне производње на великим површинама; Висока цена енергије игорива; Уништавање и деградација шума. Не постоје подстицаји за употребу обновљивих извора енергије Актуелни кризни токови горива и енергије у свету и могућности нових енергетских „шокова“; Продубљивање социјалне и економске кризе, раст сиромаштва, презадуженост и успорен привредни развој земље; Заостајање за променама у енергетској политици у региону услед нерешених социјалних и политичких питања; Неповољни демографски трендови и старење становништва; Заостајање и успорен технолошки развој енергетских система; Опадање поузданости енергетских постројења и опреме услед старости и слабог одржавања; Неусклађеност стандарда и прописа са прописима ЕУ, односно њихово непримењивање;</p> |
|---|--|

2.5. 2 Друштвени развој

| S | CHANCE (Strenghts) | W | СЛАБОСТИ (Weaknesses) |
|---|-----------------------|---|--|
| <p>Град има довољно стручних кадрова Нема листе чекања за предшколске установе Специјализовани програма предшколског образовања поред обавезног Систем предшколског, основног, средњег и високог струковног школства Постоји довољно школа, а основе школе су уређене и опремљене Број услуга социјалне заштите (9 различитих услуга) Дневни боравак за аутистичну децу и децу ометену у развоју као и дневни боравак за одрасле особе са менталним сметњама Лиценциран пружалац услуга из области социјалне заштите из невладиног сектора Стратешки план социјалне политике 2016-2020 Град има установе културе (део регионалног карактера) које су инфраструктурно сређене Велики број села има Домове културе, а школски простори се могу користити за одржавање сеоских манифестација Локалне иницијативе за различитим Активностима, волонтерски рад и подстицање младих на удруживање Добра организација рада институција социјалне заштите и база података о корисницима соц. заштите Град значајно помаже активности у области социјалне заштите Мрежа за заштиту од насиља у породици Постоји значајан број спортских клубова, асоцијација и регистрованих спортиста у свим категоријама</p> | | | <p>Не постоји школска управа Нопостојање адекватног простора за веће културне манифестације Већи број сеоских ДК се налази у лошем стању и у нерешеном статусу Недостатак кабинета са физику, хемију и биологију Школе у две смену Недостатак посебно простора за предшколско образовање у сеоским подручјима Невладин сектор није довољно развијен Квалитет програмских садржаја локалних медија Недовољно слободних радних места на тржишту рада Незаинтересованост за додатне едукације Лош одзив на превентивне прегледе Недовољна покривеност услугама социјалне заштите на сеоском подручју Постојање вршњачког насиља Недовољан простор за слободне активности младих Ндовољна сарадња са институцијама високог школства Недостатак прописа која регулише питање постављања и одржавања споменика и спомен. обележја на територији града Недостатак нових сервиса соц. заштите Непостојање завода за заштиту споменика у Шапцу Недољна опремљеност и уређеност средњих стручних школа укључујући одржавање зграда Грејање на лож уље у појединим школама Нерешени имовински однос спортске хале</p> |

| | | | |
|--|---|----------|-------------------------|
| <p>Адекватан третман градске управе у развоју спорта - добра комуникација ГУ са спортским клубовима и издвајање буџета за спорт Добри спортски резултати у појединим спортовима Присутност локалних медија Велики број програма Националне службе за запошљавање и обука за незапослене Подстицајни програми Града за запошљавањем (формиран локални савет за запошљавање) Добро развијена мрежа амбуланти у граду и селима Посебно финансирање здравствених радника ради доступности здравствених услуга Програм „Караван здравља“ и пунктови неодложен помоћи</p> | | | |
| О | МОГУЋНОСТИ (Opportunities) | Т | ПРЕТЊЕ (Threats) |
| <p>Континуирана обука стручног кадра Постојећи Закон омогућава факултативно бављење одређеним спортовима Размена знања, искустава и развој пројеката Развој регионалне и међународне сарадње Умрежавање активности установа из области друштвене делатности Коришћење помоћи социјалним категоријама по различитим основама Повећање финансијских средстава које издваја Република Измена или појашњење законске регулативе – добар законски оквир Подизање нових објеката Број спортских терена и дечијих игралишта се може повећати Решавање недостатака ниже квалификованих кадрова за којима постоји потреба, отварањем капацитета за образовањем одраслих Повећање безбедности Интензиван рад са младима у циљу побољшања коришћења слободног времена Постоји национална стратегија запошљавања Боља сарадња са представницима вулнерабилних група Нови сервиси и (иновативни, модерни) приступи социјалне заштите (аутизам и све друго) Запошљавање особа са инвалидитетом (не смао са физичким) Дефинисање будућности мишарског комплекса Завршетак реконструкције Шабачке тврђаве Промоција и доступност садржаја културе на селу Даљи развој високог струковног образовања-интеграција у академију струковних студија Интензивнија сарадња установа култура и школа Веће укључивање становника у рекреативни спорт</p> | <p>Лимитирана финансијска средства Законски лимитиране надлежности града у појединим областима Лоша законска решења Предприступна средства ЕУ ће се користити за инфраструктурне пројекте Предрасуде о осетљивим групама Миграције становништва Тренд старења становништва у селима Недовољна укљученост НВО у пружање услуга социјалне заштите Дивља одељења приватних и државних факултета Забрана запошљавања у јавном сектору за ширење услуга социјалне заштите Мањак простора средњих стручних школа у случају једносменског рада Недовољно улагање привреде у спорт</p> | | |

2.5.3. Економски развој

| S | СНАГЕ (Strenghts) | W | СЛАБОСТИ (Weaknesses) |
|---|---|---|---|
| | <p>Транзитно подручје између Централне Србије, Војводине и БиХ. аКроз Шабац пролазе државни путеви 1. реда (М19 и М21)</p> <p>Постојећа железничка мрежа је повезана са коридором 10;</p> <p>Река Сава је међународни пловни пут;</p> <p>Пристаниште са 350 м оперативне обале – највећа дужина оперативне обале узводно од БГ; 920 ha грађевинског земљишта потпуно комунално опремљено у индустријској зони</p> <p>Велики број активних привредних субјеката</p> <p>Једноставне процедуре за регистрацију привредних субјеката</p> <p>Традиција предузетништва</p> <p>Релативно успешно приватизована већина друштвенихпредузећа</p> <p>Присуство страних инвеститора</p> <p>Повољни услови за давање грађевинског земљишта у индустријској зони</p> <p>Постојање разноврсне индустријске производње</p> <p>Постојање слободне зоне</p> <p>Добро развијен сектор трговина и услуга</p> <p>Повољни природни услови за производњу пољопривредних производа (земљиште, клима и водени ресурси)</p> <p>Постојање високо стручног кадра у пољопривреди</p> <p>Постојање пољопривредно стручних служби (Завод за пољопривреду, Дирекција за пољопривреду, матична служба, ветеринарске станице и амбуланте) у Шапцу</p> <p>Град Шабац издваја значајна финансијска средства за развој пољопривреде</p> <p>Искуство и знање пољопривредних произвођача</p> <p>Средња и висока пољопривредна школе у Шапцу</p> <p>Специјализовани пољопривредни произвођача који примењују савремене технологије у производњи</p> <p>Висок проценат регистрованих пољопривредних Газдинстава и велики број регистрованих пољопривредних удружења</p> <p>У равничарском делу је урађена комасација</p> <p>Постојање раније изграђене инфраструктуре у функцији производње, откупа, складиштења и прераде пољопривредних производа</p> <p>Бројне манифестације</p> <p>Постојање објеката и локација (историјских, културних, верских, спортских итд.)</p> <p>Активна туристичка организација и квалитетни промотивни материјали и интернет презентација</p> <p>Расположиви енергетски ресурси:</p> <p>Биомаса (дрвна, жетвени остаци и остаци из воћарске производње)</p> <p>Геотермална енергија са просечном температуром</p> | | <p>Велики број неквалификоване слободне радне снаге</p> <p>Не постоје локална струковна и друга пословна удружења и асоцијације</p> <p>Неусклађеност привреде и образовног система</p> <p>Недовољна повезаност пословног сектора и локалне управе</p> <p>Неквалитетан рад инспекцијских служби</p> <p>Неразвијена прерађивачка индустрија</p> <p>Одлазак младих са села - неповољна старосна структура села</p> <p>Мали и исцепкани поседи на највећем броју газдинстава</p> <p>Мали број модерно организованих газдинстава</p> <p>Преовлађује екстензивна пољопривредна производња</p> <p>Застарела механизација</p> <p>Низак степен финализације пољопривредних производа</p> <p>Ниска инфраструктурна и комунална опремљеност сеоских насеља</p> <p>Недостатак стручних служби по селима и стручњака на терену и недовољна едукација</p> <p>Неразвијено задругарство</p> <p>Недовољан број удружења пољопривредних произвођача</p> <p>Ниска финансијска моћ пољопривредних домаћинстава</p> <p>Нерегулисана каналска мрежа и водотокови</p> <p>Недовољна и неодговарајућа структура прехранбене индустрије</p> <p>Туристичка понуда није видљива на тржишту Србије – слаба промоција туристичких потенцијала</p> <p>Неразвијен сеоски туризам</p> <p>Туристички локалитети нису уређени</p> <p>Не постоји план развоја туризма</p> <p>Мали смештајни капацитети</p> <p>Капацитети туристичке организације нису довољно развијени и/или су недовољни</p> <p>Недостатак приватне иницијативе</p> <p>Шабац нема врхунске туристичке мотиве за привлачење туриста у дужем периоду</p> <p>Недовољно ефикасна потрошња енергије.</p> <p>Висока екстерна енергетска зависност услед неповољне структуре домаћих конвенционалних енергетских извора, ниског нивоа улагања у истраживања енергетских потенцијала и недовољног коришћење обновљивих извора енергије;</p> <p>Минимална когенерација електричне и топлотне енергије;</p> <p>Ограничена средстава за потребе инвестиција у енергетске капацитете;</p> <p>Неразвијеност интерног и регионалног тржишта</p> |

| | | | |
|--|--|----------|-------------------------|
| <p>геотермалних вода 27 ° до 90 °C на врху геотермалног резервоара) Нискотемпературне подземне воде и површински водени токови (укључујући и реку Саву) Соларна енергија, Добра повезаност са ХЕ Зворник и ТЕ Никола Тесла А и Б (Обреновац) Међународни магистрални гасовод Батајница – Сарајево, резервисан капацитет за Шабац 50,000 Sm³/h Потенцијал повећања енергетске ефикасности у производњи, дистрибуцији и потрошњи енергије</p> | <p>електричне енергије и природног гаса; Недостатак стратегије привредног и друштвеног развоја земље; Неразвијеност и неадекватност енергетске статистике;</p> | | |
| О | МОГУЋНОСТИ (Opportunities) | Т | ПРЕТЊЕ (Threats) |
| <p>Боље повезивање Шапца са Коридором 10 Оспособљавање реке Саве за пловност; и зградња луке на реци Сави; Доградња постојећих и изградња трафо станица ВН-СН и изградња нових трафостаница СН-НН и реконструкција постојећих са заменом застареле и израубоване опреме на целом подручју града; Реконструкција мрежа ВН-НН на бетонским стубовима са повећањем пресека водова; Увођење стандарда ЕУ у производњу и услуге Повезивање асоцијација и удружења Сузбијање сиве економије Даља улагања у инфраструктуру Погранична сарадња и побољшање сарадње са суседним општинама у капиталним инвестицијама Измена законодавства Сарадња са пословним институцијама на различитим нивоима Завршетак процеса приватизације Унапређење услужног сектора ради повећања привлачности града Диретне инвестиције страног капитала Изградња капиталних пројеката - гасовода, аутопута, Регионалне депоније, луке и сл. Стратегија развоја пољопривреде Србије Усвајање нових закона у области пољопривреде Већи обим субвенција од стране државе Стварање комерцијалних пољопривредних Газдинстава и извоз пољопривредних производа Завршетак приватизације предузећа у области прераде пољ. производа Изградња система за наводњавање Унапређење противградне заштите Побољшање квалитета сточне хране која се производи у сеоским газдинствима Могућност разноврсне пољопривредне производње Органска производња Унапређење стручних и саветодавних служби Конкурисање за међународне пројекте Измене Закона о наслеђу Раст тражње хране на светском тржишту Координација развојних програма општине и</p> | <p>Положај земље у међународној заједници Неповољни услови кредитирања привреде Пореска политика Законска регулатива Непримењивање усвојених закона Неефикасно правосуђе Административне процедуре – бирократија Слабе пословне везе са фирмама из ЕУ Велика јавна потрошња Недовољна подршка и стимулације у производњи за извоз Увоз робе широке потрошње непровереног квалитета Светска економска криза Србија није довољно интересантна за стране инвеститоре Политичка нестабилност Река Сава није пловна Аграрна политика Недовољна доступност дугорочних кредита за развој агро-бизниса Неразвијено и нерегулисано тржиште пољопривредних производа Стандарди ЕУ Недовољне субвенције Монополи Смањивање царинске заштите услед приближавања ЕУ Непостојање мотивације младих за пољопривреду Недовољно познавање капацитета и захтева светског тржишта Недовољно познавање функционисања тржишта и маркетинга производа Законодавство Институционални оквир Спори интеграциони процеси Србије ка ЕУ Низак обрт средстава у туризму уз велико ангажовање радне снаге Актуелни кризни токови горива и енергије у свету и могућности нових енергетских „шокова“; Нова нагла повећања тражње за горивима у свету или стварање кризних жаришта која би довела до повећања</p> | | |

| | |
|---|--|
| <p>Републике</p> <p>Стандардизација пољопривредне производње</p> <p>Оснивање локалних фондова за подстицање пољопривреде</p> <p>Удруживање пољопривредних произвођача</p> <p>Завршетак комасације и државно земљиште у функцији пољопривредне производње</p> <p>Подизање степена финализације пољопривредних производа и брендирање производа Екскурзиони, манифестациони, мотонаутички, сеоски (Поцерина), ловно-риболовни и конгресни туризам</p> <p>Уређење шљункаре</p> <p>Меморијални центар на Церу</p> <p>Проглашење Цера заштићеним подручјем</p> <p>Прекогранична сарадња</p> <p>Подизање марине за развој наутичког туризма</p> <p>Подизање укупне економске конкурентности енергетских система:</p> <ul style="list-style-type: none"> - Интензивније коришћење претприступних фондова ЕУ у сектору локалне енергетике, - Ефикасније пословање ЈП Топлана Шабац - Привлачење страних партнера, банака и инвеститора у сигурно и дугорочно улагање у енергетски систем града Шапца, - Подизање конкуренције и конкурентности у енергетици, <p>Побољшање енергетске ефикасности кроз коришћење енергетски ефикасних технологија, увођење енергетског менаџмента у јавни, комерцијални и индустријски сектор и подршкаоснивању ESCO предузећа,</p> <ul style="list-style-type: none"> - Модернизација и ревитализација енергетске мреже и објеката; <p>Увођење принципа чистије производње у енергетском сектору кроз одрживо коришћење обновљивих извора енергије, интензивније коришћење природног гаса у индустријском сектору и подршку пројектима изградње постројења за комбиновану производњу електричне и топлотне енергије;</p> | <p>цена енергије и горива (посебно нафте и природног гаса);</p> <p>Продубљивање социјалне и економске кризе, раст сиромаштва, презадуженост и успорен привредни развој земље;</p> <p>Заостајање за променама у енергетској политици у региону услед нерешених социјалних и политичких питања;</p> <p>Неповољни демографски трендови и старење становништва;</p> <p>Заостајање и успорен технолошки развој енергетских система, због неповољног економског положаја:</p> <ul style="list-style-type: none"> - Недостатак инвестиција у обнову, модернизацију и изградњу енергетских капацитета и инфраструктуре, - Опadaње поузданости енергетских постројења и опреме услед старости и слабог одржавања; <p>Неусклађеност стандарда и прописа са прописима ЕУ, односно њихово непримењивање;</p> <p>Неповољан утицај промене климе на енергетски сектор.</p> |
|---|--|

2.5.4. Добра управа

| S | CHAGE (Strenghts) | W | СЛАБОСТИ (Weaknesses) |
|---|---|---|---|
| | <p>Нема вишка запослених</p> <p>Постојање услужног центра у ГУ и 38 издвојених месних канцеларија на сеоском подручју</p> <p>Постојање јединственог управног места и прикупљање докумената у име грађана</p> <p>Делимично уведена е-управа</p> <p>Јединствена наплата комуналних услуга</p> <p>ИСО стандард Q9001 и могућност „он лајн“ праћења стања предмета од стране странака</p> <p>Постојање радних тела (комисија за праћење...)</p> <p>Родно сензитивна управа</p> <p>Реформа инспекцијског надзора</p> <p>Директан скупштински пренос на локалној тв</p> | | <p>Недостатак запослених, поготово у финансијама</p> <p>Непостојање службе за управљање људским ресурсима</p> <p>Непостојање правилника о награђивању</p> <p>Непостојање интерне ревизије</p> <p>Неактивни скупштински одбори</p> <p>Мали број запослених</p> |

| | | | |
|--|---------------------------------------|---|-------------------------|
| <p>Редовно ажурирање интернет презентације (постављање одлука скупштине и већа) Постојање посебних скупштинских одбора (активност у СКГО) Јавна предузећа и установе Средства пореза на имовину се расподељују децентрализовано по МЗ Јавна емисија муниципалних обвезница (прва у Србији) Премашен план наплате пореза (110% у 2015.) Увођење праксе партиципативног буџетирања План капиталних инвестиција Низак дуг и редовни приходи Обједињена јавна набавка Поштовање рокова</p> | | | |
| О | МОГУЋНОСТИ (Opportunities) | Т | ПРЕТЊЕ (Threats) |
| <p>Програмско буџетирање Е управа (наставак развоја) Анти корупцијски савет Већа партиципација грађана Извештај ДРИ</p> | | <p>Недоношење потребних закона Стопирање реформи и централизација Нови закон о финансирању ЈЛС Неравномерни трансфер од републике Смањење учешћа ЈЛС у расподели пореза на зараде</p> | |

3. СТРАТЕШКИ ОКВИР

| ШАБАЦ - Прва варош Србије! | | | |
|--|--|--|---|
| Стратешке области | | | |
| Урбани развој | Друштвени развој | Економски развој | Добра управа |
| <i>Стратешки циљ 1</i> | <i>Стратешки циљ 2</i> | <i>Стратешки циљ 3</i> | <i>Стратешки циљ 4</i> |
| Створити просторно урбанистичке услове и инфраструктуру за унапређење квалитета живота грађана Шапца у складу са принципима одрживог развоја | Створити подстицајну, инклузивну и безбедну средину у којој сви грађани могу на адекватан начин да искажу и задовоље своје потребе за личним развојем и друштвеним активностима уз адекватну бригу о здрављу | Омогућити виши животни стандард грађана и отварање животне перспективе засноване на локалним ресурсима, знању и предузетништву као основним развојним вредностима | Обезбедити висок квалитета услуга грађанима и привредним субјектима кроз бољу координацију у складу са националном стратегијом јавне управе и најбољом европском и светском праксом |
| <i>Посебни циљ 1.1.</i> Шабац је просторно уређен град са квалитетном урбаном инфраструктуром, доступним јавним површинама и урбаним идентитетом | <i>Посебни циљ 2.1.</i> Унапређење инфраструктуре образовних институција ради повећања квалитета образовања | <i>Посебни циљ 3.1.</i> Изградити локално пословно окружење које је у функцији и стварање конкурентних услова за привлачење инвестиција и максимизације продуктивне запослености | <i>Посебни циљ 4.1.</i> Унапређење организационих и функционалних подсистема јавне управе |

| | | | |
|--|--|--|--|
| <p>1.1.1. Израда Генералног урбанистичког плана за Шабац и приградска насеља</p> <p>1.1.2. Израда планова детаљне регулације (4-5 планова годишње)</p> <p>1.1.3. Уређење Винаверовог трга</p> <p>1.1.4. Уређење трга код Нове робне куће</p> <p>1.1.5. Уређење простора око Тржнице до уласка у Велики парк</p> <p>1.1.6. Промоција архитектуре (изложбе, трибине, предавања еминентних стручњака, конкурси, радионице, промоција традиционалне архитектуре сеоског подручја и др.)</p> <p>1.1.7. Проширење новог гробља на Летњиковцу – експроприација парцела које су опредељене за проширење гробља, израда техничке документације и извођење радова на уређењу простора гробља</p> <p>1.1.8. Изградња и реконструкција недостајуће расвете у граду</p> | <p>2.1.1. Модернизација школа</p> <p>2.1.2. Изградња спортских терена и полигона</p> <p>2.1.3. Изградња физкултурних сала</p> <p>2.1.4. Уређење дворишног простора (летње учионице, позорнице, терени)</p> <p>2.1.5. Санација фасада</p> <p>2.1.6. Адаптација и реконструкција крова</p> <p>2.1.7. Реконструкција и адаптација обеката</p> | <p>3.1.1. Инфраструктурно опремање северозападне радне зоне</p> | <p>4.1.1. Организационо и функционално реструктурирање органа, организација и других тела који обављају послове јавне управе</p> <p>4.1.2. Унапређење децентрализација и деконцентрације послова градске управе</p> <p>4.1.3. Унапређење система стратешког планирања и координације јавних политика</p> <p>4.1.4. Развој Е-управе</p> <p>4.1.5. Увести систем интегрисања свих функција града кроз планове и програме града</p> |
| <p>Посебни циљ 1.2. Проширити и унапредити зелене јавне површине</p> | <p>Посебни циљ 2.2. Креативна културна политика и очување културног наслеђа</p> | <p>Посебни циљ 3.2. Подржати развој предузетништва и МСП, посебно у функцији раста запошљавања и креирања нових радних места и стварање конкурентних услова за привлачење инвестиција</p> | <p>Посебни циљ 4.2. Успостављање усклађеног јавно-службеничког система заснованог на заслугама и унапређење управљања људским ресурсима</p> |

| | | | |
|--|---|---|--|
| <p>1.2.1. Уређење простора Сава парка – израда пројектне документације и извођење радова на уређењу простора Сава парка</p> <p>1.2.2. Уређење простора уз Церски ободни канал – израда техничке документације и извођење радова на уређењу простора дуж канала, са изградњом пешачких и бициклистичких стаза и уређењем простора за одмор и рекреацију</p> <p>1.2.3. Наставак реконструкције Великог парка</p> <p>1.2.4. Реконструкција парка у Масариковој улици – израда техничке документације и извођење радова на реконструкцији парка</p> <p>1.2.5. Реконструкција парка у Улици Жике Поповић – израда техничке документације и извођење радова на реконструкцији парка</p> <p>1.2.6. Уређење Улице Леонарда да Винчија – израда техничке документације и извођење радова на уређењу јавног простора у Улици Леонарда да Винчија</p> <p>1.2.7. Унапређење унутарблоковског зеленила (Бенска бара, Тркалиште, други отворени блокови) – израда техничке документације и извођење радова на уређењу простора око објекта у отвореним блоковима уз активирање механизма партиципације грађана</p> | <p>2.2.1 Овнова установа културе</p> <p>2.2.2 Обнова домава културе у селима</p> <p>2.2.3 Реконструкција шабачке тврђаве, градске галерије</p> <p>2.2.4 Оснивање културног инкубатора</p> <p>2.2.5. Развој и унапређење издавачке делатности</p> <p>2.2.6. Унапређење јавног информисања</p> <p>2.2.7. Обнова и развој верских објеката</p> | <p>3.2.1 Подршка развоју МСП кроз Локални систем подстицаја</p> <p>3.2.2 Подстицаји за почетак рада јапанске компаније “Yazaki”</p> <p>3.2.3 Обуке за незапослена лица и подршка предузетницима кроз ЛАПЗ</p> <p>3.2.4 Подстицаји отварању нових и проширењу рада постојећих прерадних капацитета</p> | <p>4.2.1 Успостављање усклађеног система радних односа и плата запослених у управи</p> <p>4.2.2 Развој и унапређење система управљања људским ресурсима у управи</p> |
|--|---|---|--|

| | | | |
|---|--|--|---|
| <p>на у уређењу ових простора</p> <p>1.2.8. Увођење „зелених коридора“ – израда техничке документације и извођење радова на формирању 50км нових дрвореда у граду</p> <p>1.2.9. Изградња паркова за псе</p> | | | |
| <p>Посебни циљ 1.3. Успостављена одржива организација саобраћаја и унапређена саобраћајна инфраструктура</p> | <p>Посебни циљ 2.3. Унапређење здравља грађана кроз подршку примарној здравственој заштити и развој друштвене бриге о здрављу</p> | <p>Посебни циљ 3.3. Подизање конкурентности пољопривредне производње и креирање ефикасног система подршке пољопривредним произвођачима</p> | <p>Посебни циљ 4.3. Унапређење управљања јавним финансијама и јавним набавкама</p> |
| <p>1.3.1. Пројекат унапређења урбане мобилности центра Шапца</p> <p>1.3.2. Ремоделовање секундарне уличне мреже – увођење интегрисаних улица, зоне 30 и сл. – израда техничке документације и извођење радова на постављању нове саобраћајне сигнализације</p> <p>1.3.3. Обележавање бициклических стаза у граду – израда техничке документације и извођење радова на обележавању бициклических стаза и трака у оквиру постојеће регулације улица</p> <p>1.3.4. Изградња паркинга гараже у Центру 1 – израда техничке документације, експропријација парцела предвиђених за изградњу овог објекта, извођење радова на изградњи паркинга гараже</p> <p>1.3.5. Изградња кружних раскрсница на Обилазном путу – израда техничке документације и извођење радова на изградњи кружних раскрсница</p> | <p>2.3.1 Поправка и изградња амбуланти на сеоском подручју ДЗ Шабац</p> <p>2.3.2 Промоција здравствене превентиве</p> <p>2.3.3 Пружање примарне здравствене заштите осетљивим категоријама без здрав осигурања</p> | <p>3.3.1 Побољшање расног састава у сточарству</p> <p>3.3.2 Повећање сточног фонда</p> <p>3.3.3. Подршка развоју воћарске и виноградарске производње</p> <p>3.3.4 Подршка програмима наводњавања</p> <p>3.3.5 Подршка програмима заштите од климатских непогода</p> <p>3.3.6 Формирање пилот машинских прстенова који одговарају производњи у региону</p> <p>3.3.7 Контрола и мониторинг квалитета земљишта од 6. до 8. класе и од 1. до 5. класе и подизање квалитета земљишта</p> <p>3.3.8 Дислокација кванташке пијаце и њено опремање у складу са савременим захтевима</p> <p>3.3.9 Формирање берзе пољопривредних производа</p> <p>3.3.10 Подстицање отварања нових прерадних капацитета у подршку постојећим и подстицању формирања нових удружења</p> | <p>4.3.1 Унапређење процеса планирања и припреме буџета</p> <p>4.3.2 Унапређење управљања и контроле јавни прихода и интерна ревизија</p> |

| | | | |
|--|--|--|---|
| <p>1.3.6. Рехабилитација државног пута II –а реда бр. 124, деоница Шећерана – Дреновац</p> <p>1.3.7. Рехабилитација државног пута I – б реда бр. 21 и бр. 26, деоница на Думачи</p> <p>1.3.8. Реконструкција општинских путева по приоритету</p> <p>1.3.9. Наставак радова на чишћењу водотока II реда и каналске мреже</p> <p>1.3.10. Реконструкција и изградња недостајућих тротоара</p> <p>1.3.11. Реконструкција и изградња недостајућих коловоза градских улица</p> | | <p>3.3.11 Развој и јачање задруга</p> <p>3.3.12 Ефикасан пренос информација ка произвођачима – софтвер, смс обавештавање</p> <p>3.3.13 Формирање ефикасне и ажуриране базе података и биланса о пољопривредној производњи и пољопривредним ресурсима</p> | |
| <p>Посебни циљ 1.4. Ефикасно управљање отпадним водама</p> | <p>Посебни циљ 2.4. Успостављена ефикасна и инклузивна социјална политика</p> | <p>Посебни циљ 3.4. Унапређење туристичке понуде</p> | <p>Посебни циљ 4.4. Повећање правне сигурности и унапређење пословног окружења и квалитета пружања јавних услуга</p> |
| <p>1.4.1. Изградња недостајуће канализационе мреже у граду</p> <p>1.4.2. Централно постројење за пречишћавање отпадних вода – 2. Фаза – линија муља</p> <p>1.4.3. Канализациона црпна станица Металопластика</p> | <p>2.4.1 Имплементација акционог плана за децу, младе и подршку породицама</p> <p>2.4.2 Имплементација акционог плана за особе са инвалидитетом</p> <p>2.4.3 Имплементација акционог плана за старе особе</p> <p>2.4.4 Имплементација акционог плана за унапређење положаја Рома и Ромкиња</p> | <p>3.4.1 Брендирање Шабачког вашара</p> | <p>4.4.1 Унапређење процеса израде прописа</p> <p>4.4.2 Унапређење радних процедура</p> <p>4.4.3 Реформа инспекцијског надзора</p> |
| <p>Посебни циљ 1.5. Квалитетно, доступно и са високим степеном рециклаже управљање отпадом уз одрживо проширење покривености територије</p> | <p>Посебни циљ 2.5. Унапређење система спорта</p> | | <p>Посебни циљ 4.5. Повећање транспарентности, унапређење етичких стандарда и одговорности у обављању послова јавне управе</p> |
| <p>1.5.1. Рециклажа отпада;</p> | <p>2.5.1 Подршка школском спорту</p> | | <p>4.5.1 Унапређење услова за учашће</p> |

| | | | |
|--|---|--|---|
| <p>1.5.2. Санација сметлишта, санација локације у Варни са уређењем простора за одлагање „зеленог отпада“ укључујући и уређење дела локације за компостирање</p> | <p>2.5.2 Олимпијске сеоске игре 2.5.3. Реконструкција и адаптација простора градског хиподрома 2.5.4. Изградња атлетске стазе 2.5.6 Градски стадион (до 2020)</p> | | <p>заинтересоване јавности у раду јавне управе 4.5.2 Јачање етичких стандарда запослених у јавној управи 4.5.3 Јачање механизма надзора у јавној управи</p> |
| <p>Посебни циљ 1.6. Очување природних ресурса уз смањење загађења и ризика од еколошких акцидентата</p> | | | |
| <p>1.6.1.Формирање зона природних и заштићених добара 1.6.2 Унапређењу биодиверзитета 1.6.3. Редован мониторинг животне средине, ваздух, вода, земљиште и бука</p> | | | |
| <p>Посебни циљ 1.7. Енергетска ефикасност и обновљиви извори енергије</p> | | | |
| <p>1.7.1. Енергетска санација фасада индивидуалних и колективних стамбених објеката 1.7.2. Котларница на биомасу ОШ „Стојан Новаковић“ ИО Летњиковац 1.7.3. Градска топлана на биомасу 1.7.4. Израда Стратегије развоја енергетике Шапца до 2025. са пројекцијом до 2030. године</p> | | | |

4. АКЦИОНИ ПЛАН 2017-2020. ГОДИНЕ – ИМПЛЕМЕНТАЦИЈА И УПРАВЉАЊЕ

Акциони план је оквир за боље планирање буџета и ефикаснију организацију пројектног рада у локалној самоуправи и оперативни алат за имплементацију Стратегије одрживог развоја. Овим планом обухваћени су најважнији пројекти/програми којима ће Шабац за следећих пет година остварити развојне циљеве постављене у стратегији.

Закон о буџетском систему је прописано увођење програмског модела буџета као ефикасаног механизма за спровођење политика као и боље управљање учинком јавне управе, већу одговорност корисника буџета, успостављање снажнијих веза између годишњег буџета и утврђивања приоритетних расхода. Управо један од највећих проблема у ефикасној примени националних и локалних јавних политика је било нереално планирање и слаба повезаност са буџетом, те у том смислу једна од највећих вредности овог акционог плана је и ослањање на реално расположива средства и реално финансијско планирање.

Овај Акциони план чине пројектне идеје из већ донесених локалних секторских стратешких документа (Стратешки план за социјалну политику, Стратегија руралног развоја, План капиталних инвестиција) као и оне које су идентификоване током израде акционог плана и на панел дискусијама са заинтересованим странама.

За сваки пројекат опредељен је носилац, партнери, вредност и временски план. За већину програм/пројеката финансијске вредности су процењене, осим за оне за које већ постоји техничка документација или студије изводљивост. Када пројектне идеје буду детаљније разрађена моћићемо да дефинишемо реалније вредности.

Све вредности пројеката су представљене у динарима при чему се планира да програм/пројекат буде финансиран из средстава локалне самоуправе или неког другог извора (републички ниво, предприсупни фондови, кредит, јавно приватно партнерство...), а потенцијално кофинансирање донатора процењено је на основу познавања потенцијалних извора финансирања.

Након идентификације свих потенцијалних програма/пројеката урађена је приоритизација. Сваки пројекат смо проценили на основу 5 критеријума: стратешка важност пројекта, обавезност пројекта према законима, вероватноћу обезбеђења финансија, спремност пројекта и финансијска одрживост пројекта. Првим кругом приоритизације утврдили смо пројекте града Шапца које можемо поделити у три групе:

- a) Пројекти НАЈВЕЋЕГ приоритета: Пројекти који су стратешки најважнији за грађане, имају велик утицај и синергију са другим мерама, за њих се треба највише залагати у спровођењу и финансирању из средстава општине и донатора,
- b) Пројекти СРЕДЊЕГ приоритета: Пројекти који су важни и за које треба да се подигне спремност на виши ниво и траже донатори,
- c) Пројекти НАЈМАЊЕГ приоритета: Пројекти који нису најспремнији или немају неки већи утицај или велики значај; али уколико се нађу финансије онда ће се и ови пројекти спровести

Након провог круга приоритетизације урађен је и други круг са циљем да се пројекти највиђег приоритета уклопе у реално расположива средства локалне самоуправе, док су остали пројекти остављени на резервни листу.

Процењена вредност пројеката у акционом плану за 2017. – 2020. износи 4.994.568.438 РСД. Финансијски оквир неопходан за реализацију програма/пројеката представљен је у табели.

Вредност пројеката према приоритетима и изворима финансирања

| | Приоритет | Процењена укупна вредност пројеката у динарима | % | Учешће града | % | Други извори |
|---|------------------|--|-------------|---------------|---------------|----------------------|
| | Укупно | 4,994,568,438 | 100% | 3,757,589,952 | 75,23% | 1,236,978,486 |
| 1 | Урбани развој | 2,014,960,000 | 40.34% | 1,620,660,000 | 80,43% | 394,300,000 |
| 2 | Друштвени развој | 926,278,438 | 18,65% | 599,976,552 | 64,77% | 326,301,886 |
| 3 | Економски развој | 2,053,330,000 | 41,11 % | 1,536,953,400 | 74,85% | 516,376,600 |
| 4 | Добра управа | / | 0.00% | / | | |

Пошто град нема довољно сопствених финансијских прихода које би могла да усмери у развој, а део финансијских извора за реализацију акционог плана и његових пројеката је планиран из других извора (скоро четвртина), због чега је изузетно важан капацитет и способности градске управе за припрему пројеката и привлачење финансијских средстава.

На основу извора финансирања можемо закључити, да ћемо:

- значајне пројекте кандидовати према ЕУ фондовима али и развојним банкама,
- средње и локалне пројекте кандидовати за средства од ресорних министарства,
- мање пројекте кандидовати примарно за финансирање од билатералних донатора (на пример ЦБЦ Програм, амбасаде,...),
- мотивисати невладини сектор и приватни сектор да учествује у финансирању пројеката.

Уколико се ове процене не буду реализовале биће потребно да:

- у случају недостатка ресурса да се одустане од мање значајних пројеката и фокусирати се на најважније, а преостале одложити
- у случају да се појаве и додатни извори укључити и пројекте са резервне листе који се планирају за период после 2020.

Процес имплементације стратегије мора бити јасно дефинисан . Кључни актери морају бити свесни својих улога и одговорности. Задатак извршне власти је да:

- расподели одговорност/зadatке тако да се циљеви могу ефикасно реализовати, и
- дефинише сет индикатора како би се пратио напредак у имплементацији стратегије.

5. ПЛАН МОНИТОРИНГА И ЕВАЛУАЦИЈЕ

У циљу успешне имплементације сваке фазе Акционог плана, процес стратешког планирања подразумева и активности управљања и мониторинга. Систем управљања обухвата процесе планирања, организације, одабира људи, координирања, руковођења и контроле, укључујући и ангажовање људских, финансијских, технолошких и природних ресурса.

Процес стратешког планирања је динамичан процес и финални документи се посматрају као динамични, односно променљиви алати. У том контексту, целокупан процес планирања је дефинисан као петогодишњи циклус анализе – планирања – програмирања – имплементације – реализације – праћења – процене – поновне анализе итд...

Примена стратегије одрживог развоја локалне заједнице је заснована на имплементацији акционог плана, доброј организационој структури и ангажовању заинтересованих актера. Процес имплементације стратегије одрживог развоја локалне заједнице је инкорпориран и користи постојећу структуру у локалне администрације, пре свега Агенцију за локални економски развој, као централни део организационе структуре Координационог тима, кроз који су укључена све области функционисања локалне самоуправе.

Координациони тим је постављен у оквиру локалне администрације и Градског већа тако да може да координира целокупним системом управљања и мониторинга и именован је од стране Градоначелника. Координациони тим је одговоран за интеграцију стратешког документа и локалног акционог плана, првенствено у смислу директне повезаности акционог плана са изработом и актима општинског буџета, тј. за сваку активност у оквиру акционог плана морају се обезбедити финансијска средства или бар, извори финансирања; директне повезаности са свим градским оперативним плановима и одељењима. То подразумева и увођење средњорочног планирања које је уско повезано са процесом програмског буџетирања.

Стратешки документ и Локални акциони план морају у потпуности бити интегрисани са редовним радним процедурама. Систем управљања треба прецизно да идентификује носиоце одговорне за имплементацију појединих активности и да пружи прецизно дефинисана овлашћења и одговорности свих шефова одељења за спровођење тог интегрисаног процеса у разумном временском року (до усвајања наредног буџета); интеграције акционог плана и стратешког документа са плановима, пројектима и активностима свих јавних и приватних институција које су укључене као главни носиоци имплементације акционог плана (различите институције, органи јавне управе, јавна предузећа итд).

Велики број редовних управљачких активности се одвија у области урбанизма и територијалне организације, а под ингеренцијом различитих градских институција и органа. Њихова потпуна укљученост у имплементацију Локалног акционог плана је од виталног значаја за одрживост и развој. Поред праћења степена и успешности реализације циљева Стратегије, потребно је пратити и у којој мери активности усмерене на реализацију ових циљева доприносе одрживом развоју локалне заједнице, а и шире. Због тога се прате индикатори одрживог развоја и индикатори учинака на основу којих се процењује утицај на одрживи развој целокупне локалне заједнице. Ове показатеље прате и надлежне институције, а подаци из њихових извештаја користе се да би се пратио напредак у наведеним областима.

ПРИЛОГ 1. Акциони план – приоритет урбани развој

| ПРИОРИТЕТ | | УРБАНИ РАЗВОЈ | | | | | | | | |
|---------------------|--|--|----------|-----------------|-------------------------------|--------------------|------------------|---------------|--|-------------------|
| Општи циљ | | Створити просторно урбанистичке услове и инфраструктуру за унапређење квалитета живота грађана Шапца у складу са принципима одрживог развоја | | | | | | 2.014.960.000 | | |
| Специфични циљ 1.1. | | Шабац је просторно уређен град са квалитетном урбаном инфраструктуром, доступним јавним површинама и урбаним идентитетом | | | | | | 309.610.000 | | |
| Број | Пројекат/Активност | Носилац | Партнери | Временски оквир | Укупна вредност средстава РСД | Извор(и) средстава | Просторни утицај | Родни утицај | Индикатори | Приоритет (1.2.3) |
| 1.1.1. | Израда Генералног урбанистичког плана за Шабац и приградска насеља | Град Шабац | | 2017 | 2.000.000 | Буџет | Градско подручје | Без утицаја | Израђен документ | 1 |
| 1.1.2 | Израда планова детаљне регулације (4-5 планова годишње) | Град Шабац | | 2017-2020 | 40.000.000 | Буџет | Градско подручје | Без утицаја | Усвајање планова детаљне регулације чија је обавеза прописана планом вишег реда | 2 |
| 1.1.3 | Уређење Винаверова трга | Град Шабац | | 2018 | 28.500.000 | Буџет | Градско подручје | Без утицаја | Уређење 5200м ² јавног простора код Зоркиног солитера (Винаверов трг) | 2 |
| 1.1.4 | Уређење трга код Нове робне куће | Град Шабац | | 2019 | 25.000.000 | Буџет | Градско подручје | Без утицаја | Уређење 6900м ² јавног простора код Нове робне куће. | 2 |
| 1.1.5 | Уређење простора око Тржнице до уласка у Велики парк | Град Шабац | | 2018 | 35.000.000 | Буџет | Градско подручје | Без утицаја | Уређење 6600м ² јавног простора. | 3 |
| 1.1.6 | Програм промоције | Град | | 2017-2020 | 5.000.000 | Буџет | Градско и | Без утицаја | Квалитетнија | 2 |

| | архитектуре (изложбе, трибине, предавања еминентних стручњака, конкурски, радионице, промоција традиционалне архитектуре сеоског подручја и др.) | Шабач | | | | | оостало подручје | | архитектура нових објеката, очување градитељског наслеђа и очување крајолика | | |
|---------------------------|---|---|----------|-----------------|-------------------------------|--------------------|--------------------|--------------|---|-------------------|--|
| 1.1.7 | Проширење Новог гробља на Летњиковцу - експропријација парцела које су одређене за проширење гробља, израда техничке документације и извођење радова на уређењу простора гробља | Град Шабач | | 2018 | 150.000.000 | Буџет | Градско подручје | Без утицаја | Решавање имовинских односа за проширење Новог гробља, урђење новог дела гробља. | 2 | |
| 1.1.8 | Израдња и реконструкција недостајуће расвете у граду | Град Шабач | | 2017-2020 | 24.110.000 | Буџет | Градско подручје | Без утицаја | Израдња и реконструкција недостајуће јавне расвете према листи приоритета у прилогу | 2 | |
| Специфични циљ 1.2 | | Проширити и унапредити зелене јавне површине | | | | | 540.800.000 | | | | |
| Број | Пројекат/Активност | Носилац | Партнери | Временски оквир | Укупна вредност средстава РСД | Извор(и) средстава | Просторни утицај | Родни утицај | Индикатори | Приоритет (1.2.3) | |
| 1.2.1. | Уређење простора Сава парка - израда пројектне документације и извођење радова на | | | 2017-2020 | 400.000.000 | Буџет | Градско подручје | Без утицаја | Пројекат каналске мреже и инфраструктурно опремање Сава парка | 1 | |

| | | | | | | | | | | |
|--------|--|------------|--|------|------------|-------|------------------|-------------|--|---|
| | уређењу простора Сава парка | | | | | | | | | |
| 1.2.2. | Уређење простора уз церски ободни канал - израда техничке документације и извођење радова на уређењу простора дуж канала, са изградњом пешачких и бициклистичких стаза и уређењем простора за одмор и рекреацију | Град Шабац | | 2018 | 30.000.000 | Буџет | Градско подручје | Без утицаја | Изградња бициклистичке и пешачке стазе у дужини од 5км | 2 |
| 1.2.3. | Наставак реконструкције Великог парка | Град Шабац | | 2018 | 25.000.000 | Буџет | Градско подручје | Без утицаја | Изградња фонтане, перголе око фонтане, улазне перголе, дечијег изрелишта, мултифункционалног терена, решавање имовинских односа са власником нелегалног објекта, изградња павиљона на његовом месту. | 2 |
| 1.2.4. | Реконструкције парка у Масариковој улици - израда техничке документације и извођење радова на реконструкцији парка | Град Шабац | | 2019 | 25.000.000 | Буџет | Градско подручје | Без утицаја | Реконструкција постојећих стаза, постављање новог мобилијара. | 2 |
| 1.2.5. | Реконструкција парка у Улици Жике Поповић - израда техничке документације и | Град Шабац | | 2019 | 15.000.000 | Буџет | Градско подручје | Без утицаја | Реконструкција постојећих стаза, постављање новог мобилијара, набавка и постављање нових | 3 |

| | | | | | | | | | | |
|-------|---|------------|-----------------------|------------|------------|-------|------------------|-------------|---|---|
| | извођење радова на реконструкцији парка | | | | | | | | справа за децу. | |
| 1.2.6 | Уређење Улице Леонарда да Винчија - израда техничке документације и извођење радова на уређењу јавног простора у Улици Леонарда да Винчија | Град Шабац | | 2020 | 10.000.000 | Буџет | Градско подручје | Без утицаја | Уређење зеленог острва дужине 650м | 3 |
| 1.2.7 | Унапређење унутар блоковског зеленила (Бенска бара, Тркалиште, други отворени блокови) - израда техничке документације и извођење радова на уређењу простора око објеката у отвореним блоковима уз активирање механизма партиципације грађана у уређењу ових простора | Град Шабац | | 2018 | 5.000.000 | Буџет | Градско подручје | Без утицаја | Уређење простора у отвореним блоковима, зеленило, мобилијар | 2 |
| 1.2.8 | Увођење "зелених коридора" - израда техничке документација и извођење радова на формирању 50км нових дрвореда у граду | Град Шабац | Министарст во културе | 2017-2020. | 30.000.000 | Буџет | Градско подручје | Без утицаја | 50км нових дрвореда у граду | 2 |
| 1.2.9 | Изградња паркове за псе | Град Шабац | | 2017 | 800.000. | Буџет | Градско подручје | Без утицаја | Изградња и уређење 2 парка за псе | 1 |

| Специфични циљ 1.3 | | Успостављена одржива организација саобраћаја и унапређена саобраћајна инфраструктура | | | | | 388.500.000 | | | |
|--------------------|---|--|----------|-----------------|-------------------------------|--------------------|------------------|--------------|---|-------------------|
| Број | Пројекат/Активност | Носилац | Партнери | Временски оквир | Укупна вредност средстава РСД | Извор(и) средстава | Просторни утицај | Родни утицај | Индикатори | Приоритет (1.2.3) |
| 1.3.1. | Пројекат унапређења урбане мобилности центра Шапца | Град Шабац | | 2017 | 2.000.000 | Буџет | Градско подручје | Без утицаја | Израђен документ | 1 |
| 1.3.2. | Ремоделовање секундарне уличне мреже - увођење интегрисаних улица, зоне 30 и сл. - израда техничке документације и извођење радова на постављању нове саобраћајне сигнализације | Град Шабац | | 2017 | 1.000.000 | Буџет | Градско подручје | Без утицаја | Успостављање новог режима саобраћаја у ужем градском језгру на основу пројекта унапређења урбане мобилности | 1 |
| 1.3.3. | Обележавање бицикличких стазе у граду - израда техничке документације и извођење радова на обележавању бицикличких стаза и трака у оквиру постојеће регулације улица | Град Шабац | | 2017 | 500.000. | Буџет | Градско подручје | Без утицаја | Обележавање 50км бицикличких стаза и трака у оквиру постојећих градских улица | 1 |
| 1.3.4. | Изградња паркинг гараже у Центру И - израда техничке | Град Шабац | | 2018 | 25.000.000 | Буџет | Градско подручје | Без утицаја | Изградња надземне јавне гараже са 80 паркинг места у Центру | 2 |

| | | | | | | | | | | |
|--------|--|------------|--|-----------|-------------|-------------------------------------|---------------------------|-------------|---|---|
| | документације, експропријација парцела предвиђених за изградњу овог објекта, извођење радова на изградњи паркинг гараже | | | | | | | | И | |
| 1.3.5 | Изградња кружних раскрсница на Обилазном путу - израда техничке документације и извођење радова на изградњи кружних раскрсница | Град Шабац | | 2020 | 50.000.000 | Буџет | Градско и остало подручје | Без утицаја | израда пројектне документације и извођење 5 кружних раскрсница дуж Обилазног пута | 3 |
| 1.3.6 | Рехабилитација државног пута ИИ-а реда бр. 124, деоница сецера - Дреновац | Град Шабац | | 2017 | 32.000.000 | буџет (50%), ЈП путеви Србије (50%) | Градско и остало подручје | Без утицаја | асфалтирање 2,87км пута | 1 |
| 1.3.7 | Рехабилитација државног пута И-б реда бр. 21 и бр. 26, деоница на Думачи | Град Шабац | | 2017 | 8.000.000 | буџет (50%), ЈП путеви Србије (50%) | Градско и остало подручје | Без утицаја | асфалтирање 400м пута | 1 |
| 1.3.8 | Реконструкција општинских путева по приоритету | Град Шабац | | 2017-2020 | 150.000.000 | Буџет | Градско и остало подручје | Без утицаја | асфалтирање 92,24км општинских путева | 3 |
| 1.3.9 | Наставак радова на чишћењу водотока ИИ реда и каналске мреже | Град Шабац | | 2017-2020 | 50.000.000 | Буџет | Градско и остало подручје | Без утицаја | чишћење водотока ИИ реда и каналске мреже у дужини од 40км | 2 |
| 1.3.10 | Реконструкција и изградња недостајућих тротоара | Град Шабац | | 2017-2020 | 50.000.000 | Буџет | Градско подручје | Без утицаја | Изградња и реконструкција недостајућих тротоара према листи приоритета | 2 |

| | | | | | | | | | у прилогу | | |
|---------------------------|--|---|------------------------------|-----------------|-------------------------------|---------------------------------------|--------------------|--------------|--|-------------------|--|
| 1.3.11 | Реконструкција и изградња недостајућих коловоза градских улица | Град Шабац | | 2017-2020 | 20.000.000 | Буџет | Градско подручје | Без утицаја | Изградња коловоза у градским улицама према листи приоритета у прилогу | 2 | |
| Специфични циљ 1.4 | | Ефикасно управљање отпадним водама | | | | | 357.550.000 | | | | |
| Број | Пројекат/Активност | Носилац | Партнери | Временски оквир | Укупна вредност средстава РСД | Извор(и) средстава | Просторни утицај | Родни утицај | Индикатори | Приоритет (1.2.3) | |
| 1.4.1. | Изградња недостајуће канализационе мреже у граду | Град Шабац | | 2017-2020 | 52.550.000 | Буџет | Градско подручје | Без утицаја | Изградња недостајуће канализационе мреже у граду према листи приоритета у прилогу | 2 | |
| 1.4.2 | Централно постројење за пречишћавање отпадних вода - 2. фаза - линија муља | ЈКП Водовод - Шабац | Републичка дирекција за воде | 2017-2018 | 270.000.000 | буџет (50%) и Дирекција за воде (50%) | Градско подручје | Без утицаја | Предвиђено је да се на овом постројењу пречишћавају прикупљене санитарне отпадне као и индустријске отпадне воде које су одговарајућим предтретманима доведена до квалитета дефинисаног важећом "Уредбом о граничним вредностима емисије загађујућих материја у води и роковима за њихово достизање". Циљеви који ће бити испуњени су еколошки, санитарни, економски и | 1 | |

| | | | | | | | | | социјални. | |
|---------------------------|--|--|---|---|--|--|----------------------------------|-----------------|---|----------------------|
| 1.4.3. | Канализациона црна станица Металопластика | ЈКП Водовод - Шабац | Немачка развојна банка КФВ | 2017 | 35.000.000 | Буџет | Градско подручје | Без утицаја | Евакуација интензивних поплавних киша у Церски ободни канал као и поузданији транспорт фекалних вода ка Централном постројењу за прераду. | 1 |
| Специфични циљ 1.5 | | Квалитетно, доступно и са високим степеном рециклаже управљање отпадом уз одрживо проширење покривености територије | | | | 212.000.000 | | | | |
| Број | Пројекат/Активност | Носилац | Партнери | Временски оквир | Укупна вредност средстава РСД | Извор(и) средстава | Просторни утицај | Родни утицај | Индикатори | Приоритет (1.2.3) |
| 1.5.1. | Рециклажа отпада | Град Шабац | ЈКП Стари град, МЗ и привредна друштва | 2017- 2019(Страт егија управљање отпадом Р.Србије је 2010-2019 “Сл.гласни к РС” 29/10) | 100.000.000 | Програм коришћења средстава буџетског фонда за заштиту животне средине Града Шапца (2,5%), средста МЗ и средства привредних друштва (2,5%), ЕУ фондови и фондови Р. Србије (95%) | Градско и рурално подручје | Без утицаја | Избор локација и уредјење инфраструктурних мрежа за примарну и секундарну рециклажу на локацији катастарских парцела КО Шабац и руралним подручјима | 2 |
| 1.5.2. | Санација сметлишта, санација локације у | Град Шабац | ЈКП Стари град, МЗ и | 2017-2019 (Стратегија) | 112.000.000 | Програм коришћења | Градско и рурално | Без утицаја | Израда Плана санације; Отпочињање поступка | 2 |

| | Варни са уређењем простора за одлагање "зеленог отпада" укључујући и уређење дела локације за компостирање. | | привредна друштва | управљање отпадом Р.Србије је 2010-2019 "Сл.гласник РС" 29/10) | | средстава буџетског фонда за заштиту животне средине Града Шапца (10%), средста МЗ и, средства привредних друштава (10%), ЕУ фондови и фондови Р.Србије (80%) | подручје | | уклањања сметлишта у складу са Планом; озелењавање санираних површина | | |
|---------------------------|---|---|-------------------|--|-------------------------------|---|----------------------------|--------------|---|-------------------|--|
| Специфични циљ 1.6 | | Очување природних ресурса уз смањење загађења и ризика од еколошких акцидената | | | | | 80.000.000 | | | | |
| Број | Пројекат/Активност | Носилац | Партнери | Временски оквир | Укупна вредност средстава РСД | Извор(и) средстава | Просторни утицај | Родни утицај | Индикатори | Приоритет (1.2.3) | |
| 1.6.1 | Формирање зона природних и заштићених добара | Град Шабац | Р.Србија | 2017-2020 | 20.000.000 | Програм коришћења средстава буџетског фонда за заштиту животне средине Града Шапца (50%), ЕУ фондови и фондови Р. Србије (50%) | Градско и рурално подручје | Без утицаја | Доношење Плана о формирању заштићених зона; Израда пројектне документација; | 1 | |
| 1.6.2 | Унапређење биодиверзитета | Град Шабац | Р.Србија | 2017-2020/2025 | 10.000.000 | Програм коришћења | Градско и рурално | Без утицаја | Увођење базе података; издада стратегије; | 2 | |

| | | | | | | средстава буџетског фонда за заштиту животне средине Града Шапца (40%), ЕУ фондови и фондови Р. Србије (60%) | подручје | | Израда Плана унапређења природних добара и биолошке разноврсности; Израда Плана пејзажне архитектуре у функцији очувања биодиверзитета урбаних екосистема; | | |
|---------------------------|--|--|---------------------|--------------------|--|--|----------------------------------|-----------------|--|----------------------|--|
| 1.6.3 | Редован мониторинг животне средине, ваздух, вода, земљиште и бука | Град Шабац | Р.Србија | 2017-2020 | 50.000.000 | Програм коришћења средстава буџетског фонда за заштиту животне средине Града Шапца (50%) и буџет Р. Србије (50%) | Градско и рурално подручје | Без утицаја | Активности привредних субјеката који имају утицај на животну средину; потрошња енергије, по енергентима,; саобраћај; коришћење природних ресурса за водоснабдевање; коришћење супстанци које оштећују озонски омотач; анализе испитивања нивоа загађености животне средине и др. | 1 | |
| Специфични циљ 1.7 | | Енергетска ефикасност и обновљиви извори енергије | | | | | 126.500.000 | | | | |
| Број | Пројекат/Активност | Носилац | Партнери | Временски оквир | Укупна вредност средстава РСД | Извор(и) средстава | Просторни утицај | Родни утицај | Индикатори | Приоритет (1.2.3) | |
| 1.7.1. | Енергетска санација фасада индивидуалних и колективних стамбених објеката | ЈСП Стан | Град Шабац, ЕСЦО | 2017-2020 | 100.000.000 | Града Шабац (10%), ЕСЦО (45%), кредитне линије за | Градско подручје | Без утицаја | Корисна површина изолованих објеката, инвестирана финансијска средства, специфична потрошња | 2 | |

| | | | | | | | | | | |
|--------|--|----------------------------------|----------------------------------|-----------|------------|---|------------------------------------|-------------|--|---|
| | | | | | | енергетску ефикасност (45%) | | | топлотне енергије | |
| 1.7.2. | Котларница на биомасу ОПШ "Стојан Новаковић" ИО Летњиковац | Град Шабац, Енергетск и менаџер | Град Шабац, ЕСЦО | 2017 | 13.500.000 | ЕСЦО | Градско подручје | Без утицаја | Уграђен котло на биомасу, специфична потрошња горива, смањена емисија CO2 | 1 |
| 1.7.3. | Градска топлана на биомасу | Град Шабац, Пројектни тим за ЈПП | Град Шабац, ЕСЦО, ЕБРД, ГИЗ ДКТИ | 2016-2018 | 10.000.000 | ЕСЦО | Градско подручје, Република Србија | Без утицаја | Уграђена топлана на биомасу, специфична потрошња горива, смањена емисија CO2 | 1 |
| 1.7.4. | Израда Стратегије развоја енергетике града Шапца до 2025. са пројекцијом до 2030. године | Град Шабац, Енергетск и менаџер | Изабрани консултант | 2016-2017 | 3.000.000 | Град Шабац (10%), донатори (20%), национални и ЕУ фондови (70%) | Градско подручје | Без утицаја | Израђен документ | 2 |

ПРИЛОГ 2. Акциони план – приоритет друштвени развој

| ПРИОРИТЕТ | | ДРУШТВЕНИ РАЗВОЈ | | | | | | | | |
|---------------------|--|---|----------|------------------|-------------------------------|--------------------|------------------|--------------|--|-------------------|
| Општи циљ | | Ојачати развој инклузивне, здраве, на знању и културним вредностима засноване локалне заједнице | | | | | 926.278.438 | | | |
| Специфични циљ 2.1. | | Доступно и квалитетно образовање | | | | | 306.378.438 | | | |
| Број | Пројекат/Активност | Носилац | Партнери | Временск и оквир | Укупна вредност средстава РСД | Извор(и) средстава | Просторни утицај | Родни утицај | Индикатори | Приоритет (1.2.3) |
| 2.1.1. | Модернизација школа | Град Шабац | | | 15.000.000 | Град Шабац | | | | |
| 2.1.1.1 | Опремање простора за кабинетску наставу у основним и средњим школама | Град Шабац | | 2017-2020 | 4.000.000 | Град Шабац | Без утицаја | Без утицаја | Обезбеђена квалитетнија настава за 9.600 основаца и 5.250 средњошколаца | 2 |
| 2.1.1.2 | Уградња видео надзора | Град Шабац | | 2017 | 3.000.000 | Град Шабац | Без утицаја | Без утицаја | Школе су опремљене видео надзором, обезбеђен сигурнији боравак у школама за 9.600 основаца и 5.250 средњошколаца | 2 |
| 2.1.1.3 | Замена школског инвентара | Град Шабац | | 2017-2020 | 8.000.000 | Град Шабац | Без утицаја | Без утицаја | Школе поседују нов и савремени инвентар, обезбеђена квалитетнија настава за 9.600 основаца и 5.250 средњошколаца | 2 |
| 2.1.2 | Изградња спортских | Град | | | 5.000.000 | | | | | |

| | | | | | | | | | | |
|---------|---|------------|-------------|-----------|------------|----------------|------------------|-------------|--|---|
| | терена | Шабац | | | | | | | | |
| 2.1.2.1 | Изградња спортских терена поред школских објеката на сеоском подручју | Град Шабац | МПНТР И МОС | 2017-2020 | 5.000.000 | град, донације | Остало подручје | Без утицаја | Све школе имају спортске терене, обезбеђени спортски терени за 4.213 основаца | 2 |
| 2.1.3 | Уређење дворишног простора (летње учионице, позорнице, терени) | Град Шабац | | | 6.136.480 | | | | | |
| 2.1.3.1 | Изградња позорнице на отвореном ОШ "Мајур" | Град Шабац | | 2020. | 2.500.000 | Град Шабац | Остало подручје | Без утицаја | обезбеђен адекватан дворишни простор за културне активности за 648 ученика | 3 |
| 2.1.3.2 | Летња учионица ОШ "Ната Јеличић" | Град Шабац | | 2018. | 636.480 | Град Шабац | Градско подручје | Без утицаја | обезбеђен адекватан дворишни простор за одморе и реализовање наставе на отвореном за 705 ученика | 3 |
| 2.1.3.3 | Уређење школског дворишта ОШ "Николај Велимировић" | Град Шабац | | 2017-2020 | 3.000.000 | град, донације | Градско подручје | Без утицаја | обезбеђен адекватнији дворишни простор за 828 ученика | 2 |
| 2.1.4 | Санација фасада | Град Шабац | | | 20.460.000 | | | | | |
| 2.1.4.1 | Израда фасада ОШ "Мајур" матична школа | Град Шабац | | 2018. | 3.960.000 | Град Шабац | Остало подручје | Без утицаја | обезбеђена енергетска ефикасност површине 2.067 м2 за 648 ученика | 2 |
| 2.1.4.2 | Изолација и фасада ОШ "Николај Велимировић" | Град Шабац | | 2019. | 5.000.000 | град, донације | Градско подручје | Без утицаја | обезбеђена енергетска ефикасност површине 3058 м2 за 828 ученика | 3 |
| 2.1.4.3 | Фасада на школи ИО Рибари | Град Шабац | | 2017. | 1.500.000 | Град Шабац | Остало подручје | Без утицаја | обезбеђена енергетска ефикасност површине | 1 |

| | | | | | | | | | | |
|---------|--|---------------|---|------------|-------------|--|---------------------|-------------|---|---|
| | | | | | | | | | 1354 м2 за 207ученика | |
| 2.1.4.4 | Изолација и котао ОИ Мачвански Причиновић | Град Шабац | | 2017. | 700.000 | Град Шабац | Остало подручје | Без утицаја | обезбеђена енергетска ефикасност за 1118 м2 за 165 ученика | 1 |
| 2.1.4.5 | Доградња и адаптација матичне школе ОШ "мајур" | Град Шабац | | 2017-2020. | 10.000.000 | град Шабац, месна заједница Мајур | Остало подручје | Без утицаја | обезбеђен простор за реализацију наставе у једној смени за 648 ученика | 2 |
| 2.1.5. | Адаптација и реконструкција крова | Град Шабац | | | 12.246.802 | | | | | |
| 2.1.5.1 | Адаптација тавана ОШ "Јован Цвијић" | Град Шабац | | 2017-2020. | 1.900.000 | Град Шабац | Остало подручје | Без утицаја | Школа има могућност преуређења простора на приземљу у спортску салу | 1 |
| 2.1.5.2 | Реконструкција крова ОШ "Јеврем Обреновић" матична škola | Град Шабац | Канцеларија за управљање јавним улагањима | 2017 | 10.346.802 | Канцеларија за управљање јавним улагањима 100% | Градско подручје | Без утицаја | обезбеђени безбеднији услови боравка деце површине 2480 м2 за 819 ученика | 1 |
| 2.1.6 | Столарија | | | | 4.500.000 | | | | | |
| 2.1.6.1 | Замена столарије ОШ "Јован Цвијић" матична школа и ИО Петловача | Град Шабац | | 2017-2020. | 4.500.000 | Град Шабац | Остало подручје | Без утицаја | обезбеђени адекватнији услови боравка деце површине 2661 м2 за 296 ученика | 2 |
| 2.1.7. | Реконструкција објеката | | | | 100.069.076 | | | | | |
| 2.1.7.1 | Реконструкција објекта у ИО Штитар ОШ "Мајур" | Град Шабац | Месна заједница Штитар | 2017 | 6.840.000 | град, донације (50% - 50%) | Остало подручје | Без утицаја | обезбеђени адекватнији услови боравка деце површине 734 м2 за 103 ученика | 1 |

| | | | | | | | | | | |
|---------|--|---------------|-------|------------|------------|----------------|---------------------|-------------|---|---|
| 2.1.7.2 | Реконструкција школе ИО Дреновац | Град Шабац | | 2017 | 2.000.000 | Град Шабац | Остало подручје | Без утицаја | обезбеђени адекватнији услови боравка деце површине 2057 м2 за 149 ученика | 1 |
| 2.1.7.3 | Реконструкција школе ИО Ливаде | Град Шабац | | 2017 | 1.000.000 | Град Шабац | Остало подручје | Без утицаја | обезбеђени адекватнији услови боравка деце површине 428 м2 за 73 ученика | 1 |
| 2.1.7.4 | Реконструкција објекта ОШ "Војвода Степа Липолист" ИО Бела Река | Град Шабац | | 2018 | 3.000.000 | Град Шабац | Остало подручје | Без утицаја | обезбеђени адекватнији услови боравка деце површине 233 м2 за 41 ученика | 1 |
| 2.1.7.5 | Реконструкција објеката у ИО Цуљковић ОШ "Николај Велимировић" | Град Шабац | | 2018 | 1.679.076 | Град Шабац | Градско подручје | Без утицаја | обезбеђени адекватнији услови боравка деце површине 204 м2 за 22 ученика | 2 |
| 2.1.7.6 | Реконструкција објекта ОШ "Свети Сава" | Град Шабац | | 2016-2017. | 550.000 | град, донације | Градско подручје | Без утицаја | обезбеђени адекватнији услови боравка деце површине 544 м2 за 74 ученика | 3 |
| 2.1.7.7 | Изградња спортске сале ОШ "Вук Караџић" | Град Шабац | | 2017-2020. | 30.000.000 | Град Шабац | Градско подручје | Без утицаја | обезбеђење спортске сале за реализовање физичког васпитања за 411 ученика | 3 |
| 2.1.7.8 | Изградња спортске сале ОШ "Ната Јеличић" матична школа | Град Шабац | | 2017 | 37.000.000 | Град Шабац | Градско подручје | Без утицаја | обезбеђење спортске сале за реализовање физичког васпитања за 705 ученика | 1 |
| 2.1.7.9 | Реконструкција средње економске школе, средње | Град Шабац | МПНТП | 2017 | 18.000.000 | град, донације | Градско подручје | Без утицаја | обезбеђени бољи услови образовања површине 12.680 м2 за 2.450 | 1 |

| | | | | | | | | | | |
|--------------|---|------------|-------|------------|-------------|----------------|------------------|-------------|--|---|
| | пољопривредне и музичке школе, као и основне школе Доситеј Обрадовић уз програм модернизација школа | | | | | | | | ученика | |
| 2.1.7.10 | Основање академије структурних студија у Шапцу | Град Шабац | МПНТП | 2017-2020. | 5.000.000 | Град Шабац | Без утицаја | Без утицаја | Основана академија | 2 |
| СРЕДЊЕ ШКОЛЕ | | | | | | | | | | |
| 2.1.2 | Изградња спортских терена и полигона за обуку возача | Град Шабац | | | 6.000.000 | | | | | |
| 2.1.2.1 | Полигон за обуку возача Техничка школа | Град Шабац | | 2018 | 6.000.000 | Град Шабац | Градско подручје | Без утицаја | обезбеђени услови за реализовање наставе саобраћајног смера за 200 ученика | 2 |
| 2.1.3. | Уређење дворишног простора (летње учионице, позорнице, терени) | Град Шабац | | | 1.500.000 | | | | | |
| 2.1.3.1 | Реконструкција школског дворишта Економско-трговинска школа | Град Шабац | | 2017-2020. | 1.500.000 | град, донације | Градско подручје | Без утицаја | Ново безбедно и ограђено двориште | 3 |
| 2.1.4 | Реконструкција објеката | | | | 232.035.084 | | | | | |
| 2.1.4.1 | Реконструкција прикључења на електро мрежу Стручна хемијско текстилна школа | Град Шабац | | 2017 | 2.000.000 | Град Шабац | Градско подручје | Без утицаја | обезбеђени бољи услови образовања за 390 ученика | 1 |

| | | | | | | | | | | |
|---------|--|------------|---|------------|-------------|--|------------------|-------------|--|---|
| 2.1.4.2 | Реконструкција подрумских просторија Школе примењених уметности | Град Шабац | | 2017 | 3.000.000 | Град Шабац | Градско подручје | Без утицаја | обезбеђени бољи услови за реализовање практичне наставе за 287 ученика | 1 |
| 2.1.4.3 | Реконструкција система за грејање у Стручна хемијско текстилна школа | Град Шабац | | 2017 | 3.000.000 | Град Шабац | Градско подручје | Без утицаја | обезбеђени бољи услови за реализовање наставе површине 2.988 м2 за 390 ученика | 1 |
| 2.1.4.4 | Реконструкција објекта Техничка школа | Град Шабац | | 2017 | 3.000.000 | Град Шабац | Градско подручје | Без утицаја | обезбеђени бољи услови за реализовање наставе површине 7327 м2 за 774 ученика | 1 |
| 2.1.4.5 | Реконструкција спортске сала Шабачке гимназије | Град Шабац | Канцеларија за управљање јавним улагањима | 2017 | 43.339.700 | Канцеларија за управљање јавним улагањима 100% | Градско подручје | Без утицаја | обезбеђена савремена спортска сала за 648 ученика | 1 |
| 2.1.4.6 | Реконструкција објекта Медицинска школа "Др Андра Јовановић" | Град Шабац | Канцеларија за управљање јавним улагањима | 2017 | 47.695.384 | Канцеларија за управљање јавним улагањима 100% | Градско подручје | Без утицаја | обезбеђени бољи услови за реализовање наставе површине 5728 м2 за 859 ученика | 1 |
| 2.1.4.7 | Изградња спортске сале Средња пољопривредна школа са домом ученика | Град Шабац | МПНТП | 2017-2020. | 30.000.000 | Град 50%, донације 50% | Градско подручје | Без утицаја | обезбеђена савремена спортска сала за 555 ученика | 3 |
| 2.1.4.8 | Изградња дома ученика Средња пољопривредна школа са домом ученика | Град Шабац | МПНТП | 2017-2020. | 100.000.000 | град 20%, донације 80% | Градско подручје | Без утицаја | обезбеђен дом за још најмање 100 ученика са сеоског подручја | 3 |

| Специфични циљ 2.2 | | Креативна културна политика и очување културног наслеђа | | | | | 146.400.000 | | | |
|--------------------|--|---|-----------------------|------------------|-------------------------------|--------------------|------------------|--------------|---|-------------------|
| Број | Пројекат/Активност | Носилац | Партнери | Временск и оквир | Укупна вредност средстава РСД | Извор(и) средстава | Просторни утицај | Родни утицај | Индикатори | Приоритет (1.2.3) |
| 2.2.1 | Реконструкција Шабачког позоришта | | | | | | | | | |
| 2.2.1.1 | Шабачко позориште -замена столарије | Град Шабац | | 2017-2020. | 6.000.000 | Град Шабац | Градско подручје | Без утицаја | Нова столарија | 2 |
| 2.2.1.2 | Шабачко позориште термотехничка инсталација и уређаји | Град Шабац | | 2017-2020. | 12.000.000 | Град Шабац | Градско подручје | Без утицаја | Инсталирани нови термотехнички систем | 2 |
| 2.2.2 | Уређење музеја на Мишару и давање на управљање Народном музеју | Град Шабац | | 2017 | 2.000.000 | Град Шабац | Градско подручје | Без утицаја | реконструисана зграда музеја | 1 |
| 2.2.3 | Уређење простора за градску галерију | Град Шабац | | 2020 | 5.000.000 | Град Шабац | Градско подручје | Без утицаја | Постојећи простор уређен као простор градске галерије | 3 |
| 2.2.4 | Израда пројектне документације за реконструкцију и намену Дома ЈНА | Град Шабац | | 2017 | 1.000.000 | Град Шабац | Градско подручје | Без утицаја | Израђена пројектна документација и добијена грађ. Дозвола за реконструкцију | 1 |
| 2.2.5 | Реконструкција 22 објекта у ДК на селу | Град Шабац | | 2017-2020. | 25.000.000 | град, донације | Градско подручје | Без утицаја | Реконструисани објекти | 3 |
| 2.2.6 | Шабачка библиотека (реконструкција зграде) | Град Шабац | Министарств о културе | 2017-2020. | 3.700.000 | град, донације | Градско подручје | Без утицаја | Реконструисани објекат Владичански двор | 3 |
| 2.2.7 | Културни центар Шабац | Град Шабац | | 2017-2020. | 3.000.000 | Град Шабац | Градско подручје | Без утицаја | Реконструисан простор | 3 |

| | | | | | | | | | | |
|--------|--|------------|---------------------------------|------------|------------|------------------------|------------------|-------------|---|---|
| 2.2.8 | Реконструкција зграде Соколског Дома | Град Шабац | Министарств о омладине и спорта | 2017-2020. | 20.000.000 | град, донације | Градско подручје | Без утицаја | Реконструисан и приведен намени простор соколског дома | 1 |
| 2.2.9 | Пренамена куће проте Јована Павловића - отварање музеја знаменитих шапчана | Град Шабац | Народни музеј, ТОШ | 2020 | 3.700.000 | град, донације | Градско подручје | Без утицаја | Отворен музеј у реконструисаном простору | 2 |
| 2.2.10 | Оснивање културног инкубатора | Град Шабац | ЕУ институције и организације | 2017 | 5.000.000 | град, донације | Градско подручје | Без утицаја | Отворен инкубатор за ствараоце са подручја града | 1 |
| 2.2.11 | Развој и унапређење културне делатности | Град Шабац | ЕУ институције и организације | 2017-2020. | 40.000.000 | Град Шабац | Без утицаја | Без утицаја | Број одржаних културних манифестација и других садржаја | 1 |
| 2.2.12 | Развој и унапређење издавачке делатности | Град Шабац | ЕУ институције и организације | 2017-2020. | 2.000.000 | град, донације | Без утицаја | Без утицаја | Број књижевних издања | 1 |
| 2.2.13 | Унапређење јавног информисања | Град Шабац | ЕУ институције и организације | 2017-2020. | 8.000.000 | град, донације | Без утицаја | Без утицаја | Произведени медијски садржаји | 2 |
| 2.2.14 | Обнова и развој верских објеката | Град Шабац | ЕУ институције и организације | 2017-2020. | 10.000.000 | град 10%, донације 90% | Без утицаја | Без утицаја | Број подржаних верских заједница | 1 |

| Специфични циљ 2.3 | | Унапређење система здравствене заштите | | | | | 150.000.000 | | | |
|--------------------|--|--|------------------------|---------------------|--|-----------------------|---------------------|-----------------|---|----------------------|
| Број | Пројекат/Активност | Носилац | Партнери | Временск и оквир | Укупна вредност средстава РСД | Извор(и) средстава | Просторни утицај | Родни утицај | Индикатори | Приоритет (1.2.3) |
| 2.3.1 | Реконструкција амбуланти на сеоском подручју ДЗ Шабац | Град Шабац | | 2017-2020. | 20.000.000 | Град Шабац | Остало подручје | Без утицаја | Број реконструисаних амбуланти | 2 |
| 2.3.2 | Изградња амбуланте Јевремовац, Касарске ливаде | Град Шабац | | 2017 | 50.000.000 | Град Шабац | Остало подручје | Без утицаја | Изграђени објекти | 3 |
| 2.3.3 | Опремање здравствених установа медицинском опремом | Град Шабац | | 2017-2020. | 20.000.000 | Град Шабац | Без утицаја | Без утицаја | Савремено опремљени објекти здрав установа | 1 |
| 2.3.4 | Пружање примарне здравствене заштите осетљивим категоријама без здрав осигурања, Караван здравља | Град Шабац | | 2017.2020. | 10.000.000 | Град Шабац | Остало подручје | Без утицаја | Број људи којима су урађени основни прегледи | 1 |
| 2.3.5 | Јавно здравствена заштита кроз промоцију здравља и превенцију болести | | Завод за јавно здравље | 2016-2020. | 10.000.000 | Град Шабац | Без утицаја | Без утицаја | Обухват деце предшколског и школског узраста, студентске популације и осталих грађана укључених у промотивно-превентивне програме јавно-здравствене заштите и едукованих о здравим стилевима живота и мерама унапређења здравља | 1 |

| 2.3.6 | Финансирање вантелесне оплодње | Град Шабац | | 2017-2020. | 40.000.000 | Град Шабац | Без утицаја | Без утицаја | 40 парова који су остварили право на вантелесну оплодњу | 1 |
|---------------------------|--|---|---|------------------|-------------------------------|--------------------|------------------|--------------|--|-------------------|
| Специфични циљ 2.4 | | Ефикасна и инклузивна социјална политика | | | | 126.500.000 | | | | |
| Број | Пројекат/Активност | Носилац | Партнери | Временск и оквир | Укупна вредност средстава РСД | Извор(и) средстава | Просторни утицај | Родни утицај | Индикатори | Приоритет (1.2.3) |
| 2.4.1 | Унапређење Службе за помоћ у кући кроз повећање капацитета | Град Шабац | Центар за социјални рад, Дом здравља, Општа болница | 2017-2020. | 12.000.000 | Град | Без утицаја | Без утицаја | Број корисника услуге помоћ у кући коју пружа Caritas Шабац са 120 корисника повећан на 200 | 1 |
| 2.4.2 | Унапређење и одрживост рада дневног боравка за особе са ментаним сметњама и интелектуалним потешкоћама | Град Шабац | Центар за социјални рад, Дом здравља, Општа болница | 2017-2020. | 6.500.000 | Град | Без утицаја | Без утицаја | Број корисника дневног боравка је 35 корисника на годишњем нивоу | 1 |
| 2.4.3 | Покретање дневног боравка за стара лица | Град Шабац | Центар за социјални рад | 2017 - 2020 | 6.500.000 | Град, донације | Без утицаја | Без утицаја | Адаптиран или изграђен објекат, обезбеђен превоз, 30 корисника користе услугу дневног боравка | 2 |
| 2.4.4 | Покретање интегративног модела социјално здравствене услуге помоћ у кући за онколошке пацијенте | Град Шабац | Центар за социјални рад, Дом здравља, Општа болница | 2017 - 2020 | 12.000.000 | Град, донације | Без утицаја | Без утицаја | Обезбеђено возило за Службу, адекватна обука, обезбеђени медикаменти за кориснике, 80 корисника на годишњем нивоу користе услугу | 2 |

| | | | | | | | | | | |
|-------|--|------------|--|-------------|------------|----------------|------------------|--|--|---|
| 2.4.5 | Услуга прања веша за особе из друштвено рањивих група | Град Шабац | центар за социјални рад | 2017 - 2020 | 1.000.000 | Град | Без утицаја | Већи број ангажованих особа женског пола | Задовољене егзистенцијалне потребе одржавања хигијене око 150 особа из друштвено рањивих група претежно услуге помоћ у кући коју пружају Caritas Шабац и Центар за социјални рад | 3 |
| 2.4.6 | Стварање могућности за запошљавање особа са менталним сметњама кроз адекватне обуке и креирање радних места | Град Шабац | Центар за социјални рад | 2017 - 2020 | 10.000.000 | Град, донације | Без утицаја | Без утицаја | Креирање адекватних програма обуке за особе са менталним сметњама. Стварање могућности за обављање праксе за особе са менталним сметњама. Запошљен одређен број особа са менталним сметњама. | 1 |
| 2.4.7 | Социјална пољопривреда – запошљавање особа из друштвених група на подручју пољопривреде | Град Шабац | Центар за социјални рад, Дирекција за пољопривреду | 2017 - 2020 | 10.000.000 | Град, донације | Остало подручје | Без утицаја | Креирање адекватних програма обуке за рад на подручју пољопривреде. Запошљен одређен број особа из друштвено угрожених група на подручју пољопривредне производње. | 2 |
| 2.4.8 | Регионални програм стамбеног збрињавања у Републици Србији - Изградња зграде са 25 станова за породице избеглих лица | Град Шабац | Комесаријат за избеглице | 2017 - 2020 | 68.500.000 | Град 9 милиона | Градско подручје | Без утицаја | Изграђени станови | 1 |

| Специфични циљ 2.5 | | | | Унапређење система спорта | | | | 197.000.000 | | | |
|--------------------|---|----------------------|--|---------------------------|-------------------------------|--------------------|------------------|--------------|--|-------------------|--|
| Број | Пројекат/Активност | Носилац | Партнери | Временск и оквир | Укупна вредност средстава РСД | Извор(и) средстава | Просторни утицај | Родни утицај | Индикатори | Приоритет (1.2.3) | |
| 2.5.1 | Градски стадион (до 2020) | Град Шабац | Фудбалски савез Србије | 2017-2020. | 100.000.000 | Град, донације | Градско подручје | Без утицаја | нови стадион | 3 | |
| 2.5.2 | Реконструкција и адаптација простора градског хиподрома | Град Шабац | Коњички клубови | 2017 | 20.000.000 | Град Шабац | Градско подручје | Без утицаја | Реновиран хиподром | 3 | |
| 2.5.3 | Изградња атлетске стазе | Град Шабац | Спортски савез Шабац | 2017 | 14.000.000 | Град Шабац | Градско подручје | Без утицаја | Нова атлетска стаза | 1 | |
| 2.5.4 | Спорт у школе - "Расти здраво" | Спортски савез Шабац | Удружење педагога физичке културе | 2016-2017. | 25.000.000 | Град Шабац | Без утицаја | Без утицаја | 1600 деце узраста 7-10 година) Правилан раст и развој Побољшан здравствени статус Развој моторичких способности | 1 | |
| 2.5.5 | Школска такмичења | Спортски савез Шабац | Основне и средње школе са подручја града | 2016-2017. | 36.000.000 | Град Шабац | Без утицаја | Без утицаја | 4500 деце узраста 7-10 година) Популаризација спорта | 1 | |
| 2.5.6 | Олимпијске сеоске игра Шапца | Спортски савез Шабац | Сеоске месне заједнице | Август 2016. | 2.000.000 | Град | Остало подручје | Без утицаја | 2000 такмичара житеља сеоских месних заједница Популаризација спорта на селу | 1 | |

ПРИЛОГ 3. Акциони план – приоритет економски развој

| ПРИОРИТЕТ | | ЕКОНОМСКИ РАЗВОЈ | | | | | | | | |
|---------------------|---|---|--------------|-----------------|-------------------------------|---------------------------------------|------------------|--------------|---|-------------------|
| Општи циљ | | Створити услове за инвестиције и нова радна места | | | | | 2.053.330.000 | | | |
| Специфични циљ 3.1. | | Изградња функционалне економске инфраструктуре | | | | | 620.000.000 | | | |
| Број | Пројекат/Активност | Носилац | Партнери | Временски оквир | Укупна вредност средстава РСД | Извор(и) средстава | Просторни утицај | Родни утицај | Индикатори | Приоритет (1.2.3) |
| 3.1.1. | Инфраструктурно опремање Северозападне радне зоне - 200ха | Град Шабац | ЕПС, Телеком | 2017-2020 | 620.000.000 | ЕПС 5%, Телеком 3%, Градски буџет 92% | Неутралан | Без утицаја | Инфраструктурно опремљена Северозападна радна зона. Продато 50ха земљишта. У новим фабрикама запослено минимум 1000 радника | 1 |
| Специфични циљ 3.2 | | Подршка развоју МСП и предузетницима | | | | | 585.500.000 | | | |
| Број | Пројекат/Активност | Носилац | Партнери | Временски оквир | Укупна вредност средстава РСД | Извор(и) средстава | Просторни утицај | Родни утицај | Индикатори | Приоритет (1.2.3) |
| 3.2.1 | Подршка развоју МСП кроз Локални систем подстицаја | Град Шабац | | 2017-2020 | 120.000.000 | Градски буџет | Неутралан | Без утицаја | Број новооснованих компанија, број новозапослених лица | 1 |
| 3.2.2. | Подстицаји за почетак рада јапанске компаније “YAZAKI” | Град Шабац | | 2017-2019 | 295.500.000 | Градски буџет | Неутралан | Без утицаја | 1.700 нових радних места | 1 |
| 3.2.3. | Обуке за незапослена лица и подршка | Град Шабац | НСЗ | 2016-2020 | 160.000.000 | Градски буџет | Неутралан | Без утицаја | Број лица укључених у програме | 1 |

| | предузетницима кроз ЛАПЗ | | | | | | | | | | |
|---------------------------|---|---|---|-----------------|-------------------------------|--|--------------------|--------------|---|-------------------|--|
| 3.2.4 | Постицаји отварању нових и проширењу рада постојећих прерадних капацитета | Град Шабац | ЛЕР Шабац, РАС, НАЛЕД, Привредни субјекти | 2017-2020 | 10.000.000 | Град Шабац, РАС, НАЛЕД, донаторски пројекти, надлежна министарства | Неутралан | Без утицаја | Број подржаних прерадних капацитета | 1 | |
| Специфични циљ 3.3 | | Подизање конкурентности пољопривредне производње | | | | | 842.280.000 | | | | |
| Број | Пројекат/Активност | Носилац | Партнери | Временски оквир | Укупна вредност средстава РСД | Извор(и) средстава | Просторни утицај | Родни утицај | Индикатори | Приоритет (1.2.3) | |
| 3.3.1 | Побољшање расног састава у сточарству | ДЗП | БС | 2016-2020 | 85.000.000 | Град Шабац | Остало | Без утицаја | Број добијених телади - 3.500 телади/година; Број оплођених крмача – 10,000 грла/година; Број оплођених грла и добијених телади - 1.000 грла/година | 1 | |
| 3.3.2 | Повећање сточног фонда | ДЗП, МПИЗЖС Холандска амбасада | ДЗП, РПГ, Банке, ПССС, ИПН | 2016-2020 | 28.300.000 | Град Шабац 35%, МПИЗЖС 1%, Амбасада Холандије 64% | Остало | Без утицаја | 100-150 грла/год; 150 грла више се налази у револвинг фонду; 500 грла је у револвинг фонду – овчарство; 100 грла је у револвинг фонду – козарство; 30 Лидер газдинстава подржано/год; 300 РПГ подржано/год; Урађена физибилити студија за развој свињарства | 1 | |
| 3.3.3 | Подршка развоју | | | 2016-2020 | 72.300.000 | 40% - СДЦ | Остало | Без утицаја | 10 Лидер газдинстава у | 1 | |

| | | | | | | | | | | |
|--------|--|-------------|--|-----------|-------------|---|-----------|-------------|---|---|
| | воћарске и виноградарске производње | ДЗП, МПИЗЖС | ПССС, ИПН, Управа за заштиту биља, ДЗП, Удружења | | | финансирани пројекат; 40% произвођачи; 20% Град Шабац | | | контроли 200 РПГ подржано; Корисника пројекта; Подигнуто засада | |
| 3.3.4 | Подршка програмима наводњавања | ДЗП | ДЗП, РГП | 2016-2020 | 15.000.000 | Град Шабац 250,000/РГП 40% - Субвенција 60% - РГП | Остало | Без утицаја | 80 РГП подржано/година | 1 |
| 3.3.5 | Подршка програмима заштите од климатских непогода | ДЗП | ДЗП, МУП | 2016-2020 | 4.000.000 | Република Србија | Остало | Без утицаја | 40,000 РСД/ракета; 82 ракете/година | 1 |
| 3.3.6 | Формирање пилот машинских прстенова који одговарају производњи у региону | ДЗП | Удружења, ПССС, ДЗП | 2017-2020 | 18.000.000 | Град Шабац | Остало | Без утицаја | Три пилот машинска прстена формирана и активна. Број корисника по машинском прстену | 2 |
| 3.3.7. | Контрола и мониторинг квалитета земљишта од 6. до 8. класе и од 1. до 5. класе и подизање квалитета земљишта | ДЗП, МПИЗЖС | ДЗП и ПССС | 2016-2020 | 11.680.000 | 38% Град Шабац, 36% МПИЗЖС, 26% РГП | Остало | Без утицаја | Број контролисаних парцела од 6. до 8. класе година - 300 контролисаних парцела; Број контролисаних парцела од 1. до 5. класе година - 2,200 контролисаних парцела; 300-500ха/годишње калцификовано | 1 |
| 3.3.8 | Дислокација кванташке пијаце и њено опремање у складу са савременим захтевима | Град Шабац | Приватни инвеститор | 2016-2018 | 600.000.000 | Град Шабац 220,000,000 | Неутралан | Без утицаја | Функционална кванташка пијаца на 38ха | 1 |

| | | | | | | | | | | |
|---------|---|-----|------------------------------|-----------|-----------|----------------------|-----------|-------------|---|---|
| 3.3.9. | Формирање берзе пољопривредних производа | ДЗП | ПССС и ДЗП | 2017 | 1.500.000 | Град Шабац | Неутралан | Без утицаја | Web агропонуде је развијен - број прегледа | 1 |
| 3.3.10 | Подстицање отварања нових прерадних капацитета у подршку постојећим и подстицању формирања нових удружења | ДЗП | ДЗП, ЛЕР, ПССС, Удружења | 2016-2020 | 8.000.000 | Град Шабац | Неутралан | Без утицаја | Број подржаних/регистрованих прерадних капацитета; 10 удржења подржано/год; 5 основаних удружења; Број чланова у новим удружењима | 1 |
| 3.3.11. | Развој и јачање задруга | ДЗП | ДЗП, ПССС, Задруге, Удружења | 2017-2020 | 3.000.000 | Град Шабац | Неутралан | Без утицаја | Дефинисан план рада са потенцијалним задругама; 3 основане и подржане задруге; 2 старе задруге подржане; Број чланова у новим задругама; Број чланова у подржаним задругама | 1 |
| 3.3.12 | Ефикасан пренос информација ка произвођачима - софтвер, СМС обавештавање | ДЗП | ПСС | 2017 | 2.200.000 | Град Шабац, пројекти | Остало | Без утицаја | Број произвођача који користе услугу | 1 |
| 3.3.13 | Формирање ефикасне и ажуриране базе података и биланса о пољопривредној производњи и пољопривредним ресурсима | ДЗП | ДЗП, ПССС, Град Шабац | 2017 | 3.000.000 | Град Шабац | Неутралан | Без утицаја | Формирана база података о пољопривредној производњи и ресурсима | 1 |

| Специфични циљ 3.4 | | Унапређење туристичке понуде | | | | | 5.550.000 | | | | |
|--------------------|----------------------------|-------------------------------------|---|-----------------|-------------------------------|---------------------------------------|------------------|--------------|---|-------------------|--|
| Број | Пројекат/Активност | Носилац | Партнери | Временски оквир | Укупна вредност средстава РСД | Извор(и) средстава | Просторни утицај | Родни утицај | Индикатори | Приоритет (1.2.3) | |
| 3.4.1. | Брендирање Шабачког вашара | Туристичка организација града Шапца | Град Шабац и агенција за маркетиншке услуге и промоцију | 2016-2018 | 5.550.000 | Град Шабац, спонзорства, компензације | Неутралан | Без утицаја | Број посетилаца Шабачког вашара, приход Града | 1 | |

ПРИЛОГ 4. Акциони план – приоритет добра управа

| ПРИОРИТЕТ | | ДОБРА УПРАВА | | | | | | | |
|---------------------|--|---|----------|-----------------|----------|--------------------|------------------|--------------|--|
| Специфични циљ 4.1. | | Унапређење организационих и функционалних подсистема локалне управе | | | | | | | |
| Број | Пројекат/Активност | Носилац | Партнери | Временски оквир | Вредност | Извор(и) средстава | Просторни утицај | Родни утицај | Индикатори |
| 4.1.1. | Организационо и функционално реструктурирање органа, организација и других тела који обављају послове управе | Град Шабац | / | 2017-2018 | / | Град Шабац | / | / | Формирано посебно одељења за привреду и локални економски развој |
| 4.1.2. | Унапређење децентрализација и деконцентрације послова градске управе | Град Шабац | / | 2017-2020 | / | Град Шабац | / | / | Наставак политике оснаживање МЗ кроз формирање/оснаживања 40 локалних услужних центара |
| 4.1.3. | Унапређење система стратешког планирања и координације јавних политика | Град Шабац | / | 2017-2020 | / | Град Шабац | / | / | Унапређена координација у планирању између извршних а органиа и локалне управе |
| 4.1.4. | Развој Е-управе | Град Шабац | / | 2017-2019 | / | Град Шабац | / | / | Умрежене МЗ са лакалном управом и ЈП и установама Дигитализован архив |

| Специфични циљ 4.2. | | Успостављање усклађеног јавно-службеничког система заснованог на заслугама и унапређење управљања људским ресурсима | | | | | | | |
|---------------------|---|---|----------|-----------------|----------|--------------------|------------------|--------------|---|
| Број | Пројекат/Активност | Носилац | Партнери | Временски оквир | Вредност | Извор(и) средстава | Просторни утицај | Родни утицај | Индикатори |
| 4.2.1. | Успостављање усклађеног система радних односа и плата запослених у управи | Град Шабац | / | 2018-2019 | / | Град Шабац | / | / | Доношење одлуке о награђивању запослених |
| 4.2.2. | Развој и унапређење система управљања људским ресурсима у управи | Град Шабац | / | 2017-2020 | / | Град Шабац | / | / | Формирана служба за људске ресурсе |
| Специфични циљ 4.3. | | Унапређење управљања јавним финансијама и јавним набавкама | | | | | | | |
| Број | Пројекат/Активност | Носилац | Партнери | Временски оквир | Вредност | Извор(и) средстава | Просторни утицај | Родни утицај | Индикатори |
| 4.3.1. | Унапређење процеса планирања и припреме буџета | Град Шабац | / | 2017-2020 | / | Град Шабац | / | / | Процес програмског буџетирања потпуно примењен до 2020. Унапређен софтвер |
| 4.3.2. | Унапређење управљања и контроле јавни прихода и интерна ревизија | Град Шабац | / | 2018 | / | Град Шабац | / | / | Успостављена и функционална интерна ревизија |
| Специфични циљ 4.4. | | Повећање правне сигурности и унапређење пословног окружења и квалитета пружања јавних услуга | | | | | | | |
| Број | Пројекат/Активност | Носилац | Партнери | Временски оквир | Вредност | Извор(и) средстава | Просторни утицај | Родни утицај | Индикатори |
| 4.4.1. | Унапређење процеса израде прописа | Град Шабац | / | 2017-2020 | / | Град Шабац | / | / | Усклађивање прописа са променама прописа на централном нивоу |
| 4.4.2. | Унапређење радних процедура | Град Шабац | / | 2017-2020 | / | Град Шабац | / | / | Формулисане радне процедуре |

| 4.4.3. | Реформа инспекцијског надзора | Град Шабац | / | 2017-2020 | / | Град Шабац | / | / | Унапређен рад комуналне полиције и локалних инспекција |
|----------------------------|---|---|----------|-----------------|----------|--------------------|------------------|--------------|---|
| Специфични циљ 4.5. | | Повећање транспарентности, унапређење етичких стандарда и одговорности у обављању послова јавне управе | | | | | | | |
| Број | Пројекат/Активност | Носилац | Партнери | Временски оквир | Вредност | Извор(и) средстава | Просторни утицај | Родни утицај | Индикатори |
| 4.5.1. | Унапређење услова за учешће заинтересоване јавности у раду јавне управе | Град Шабац | / | 2017-2020 | / | Град Шабац | / | / | Партиципативно буџетирање, израда грађанског буџета, јавне расправе о буџету |
| 4.5.2. | Јачање етичких стандарда запослених у јавној управи | Град Шабац | / | 2017-2020 | / | Град Шабац | / | / | Јачање транспарентности (раст позиције на индексу транспарентности као индикатор) |
| 4.5.3. | Јачање механизма надзора у јавној управи | Град Шабац | / | 2017-2019 | / | Град Шабац | / | / | Успостављена интерна контрола Успостављен антикорупцијски савет |

ПРИЛОГ 5. 1. Списак резервних пројеката урбани развој

| ЛИСТА РЕЗЕРВНИХ ПРОЈЕКТА – УРБАНИ РАЗВОЈ | | | | | | | | | | |
|--|---|--|----------|-----------------|-------------------------------|--------------------|------------------|--------------|---|-------------------|
| ПРИОРИТЕТ | | УРБАНИ РАЗВОЈ | | | | | | | | |
| ОПШТИ ЦИЉ | | Створити просторно урбанистичке услове и инфраструктуру за унапређење квалитета живота грађана Шапца у складу са принципима одрживог развоја | | | | | 2.169.010.000 | | | |
| Специфични циљ 1.1. | | Шабац је просторно уређен град са квалитетном урбаном инфраструктуром, доступним јавним површинама и урбаним идентитетом | | | | | 135.000.000 | | | |
| Број | Пројекат/Активност | Носилац | Партнери | Временски оквир | Укупна вредност средстава РСД | Извор(и) средстава | Просторни утицај | Родни утицај | Индикатори | Приоритет (1.2.3) |
| 1.1.1 | Уређење простора око пијаце на Живинарнику | Град Шабац | | 2018 | 20.000.000 | Буџет | Градско подручје | Без утицаја | Уређење 2300м ² јавног простора, формирање паркинга и др. | 3 |
| 1.1.2 | Уређење простора око пијаце пијаце на Камичку | Град Шабац | | 2019 | 15.000.000 | Буџет | Градско подручје | Без утицаја | Уређење 2200м ² јавног простора, формирање паркинга и др. | 3 |
| 1.1.3 | Уређење центара села | Град Шабац | | 2018-2020 | 100.000.000 | Буџет | Остало подручје | Без утицаја | Израда пројекта и партерно уређење центара 13 села према листи приоритета у прилогу | 3 |

| Специфични циљ 1.2 | | Проширити и унапредити зелене јавне површине | | | | | 33.750.000 | | | |
|--------------------|---|--|----------|-----------------|-------------------------------|--------------------|---------------------------|--------------|--|-------------------|
| Број | Пројекат/Активност | Носилац | Партнери | Временски оквир | Укупна вредност средстава РСД | Извор(и) средстава | Просторни утицај | Родни утицај | Индикатори | Приоритет (1.2.3) |
| 1.2.1. | Уређење шуме Велики Забран - израда техничке документације и извођење радова на уређењу шуме као простора за одмор, рекреацију, излетиште | Град Шабац | | 2018 | 25.000.000 | Буџет | Градско и остало подручје | Без утицаја | Чишћење и уређење 140ха шуме као излетишта, простора за одмор и рекреацију | 3 |
| 1.2.2. | Израда пројекат за уређења Шљункаре. | Град Шабац/Пр ојектни тим за ЈПП | | 2018 | 1.500.000 | Буџет | Градско и остало подручје | Без утицаја | Израђен документ | 3 |
| 1.2.3 | Унапређење парк-шуме на Летњиковцу | Град Шабац | | 2017-2020 | 2.000.000 | Буџет | Градско подручје | Без утицаја | Одржавање и унапређење шуме | 2 |
| 1.2.4 | Програм промоције културе урбаних башти. | Град Шабац | | 2017-2020 | 1.000.000 | Буџет | Градско подручје | Без утицаја | Запуштене зелене површине и парцеле које нису приведене намени преуредити у урбане баште | 3 |
| 1.2.5 | Израда Студије редефинисања улога постојећих и увођења нових система градских вода (првенствено мреже површинских канала и водотока) | Град Шабац | | 2018 | 1.500.000 | Буџет | Градско подручје | Без утицаја | Израђен документ | 3 |

| 1.2.6 | Повећање безбедност јавних простора и паркова - увођење редара | Град Шабац | | 2017 | 3.500.000 | Буџет | Градско подручје | Без утицаја | Постављање комуналних редара на 8 локација у граду | 2 | |
|---------------------------|--|---|----------|-----------------|-------------------------------|--------------------|--------------------|--------------|---|-------------------|--|
| Специфични циљ 1.3 | | Успостављена одржива организација саобраћаја и унапређена саобраћајна инфраструктура | | | | | 197.000.000 | | | | |
| Број | Пројекат | Носилац | Партнери | Временски оквир | Укупна вредност средстава РСД | Извор(и) средстава | Просторни утицај | Родни утицај | Индикатори | Приоритет (1.2.3) | |
| 1.3.1. | Увођење јавних бицикала | Град Шабац | | 2019 | 20.000.000 | Буџет | Градско подручје | Без утицаја | Увођење система јавних бицикала на територији града | 3 | |
| 1.3.2 | Увођење градских линија јавног превоза | Град Шабац | | 2018 | 50.000.000 | Буџет | Градско подручје | Без утицаја | Боље организован и ефикасан приградски и градски превоз | 2 | |
| 1.3.3 | Реконструкција Улице Проте Смиљанића и изградња улице у планираној ширини у делу између улица Војводе Мишића и Милоша Поцерца - израда техничке документације, експропријација парцеле одређене за проширење улице, извођење радова на реконструкцији и изградњи улице у планираној ширини | Град Шабац | | 2018 | 23.000.000 | Буџет | Градско подручје | Без утицаја | Израдња другог дела Проте Смиљанића у планираној ширини, решавање имовинских односа, успостављање двосмерног саобраћаја | 2 | |

| | | | | | | | | | | |
|-------|--|------------|--|------|-------------|-------|---------------------------|-------------|--|---|
| 1.3.4 | Изградња бицикличких стаза од приградских насеља до центра града - израда техничке документације и извођење радова на изградњи бицикличких стаза од центра свих пет приградских насеља до центра Шапца | Град Шабац | | 2019 | 100.000.000 | Буџет | Градско и остало подручје | Без утицаја | Изградња 25км бицикличких стаза од центра свих 5 приградских насеља до града | 2 |
| 1.3.5 | Обележавање бицикличких рута на територији Града - повезивање значајних туристичких пунктова (Цер, манастири и цркве, споменички комплекси, излетишта...) - израда техничке документације и извођење радова на постављању туристичке сигнализације и изградња потребне инфраструктуре за функционисање бицикличких рута. | Град Шабац | | 2020 | 4.000.000 | Буџет | Градско и остало подручје | Без утицаја | Пројекат и реализација туристичке сигнализације са маркирањем бицикличких рута | 3 |

| Специфични циљ 1.4 | | Квалитетно и доступно снабдевање водом за пиће уз проширење покривености корисника и територије | | | | 582.700.000 | | | | |
|--------------------|--|---|------------------------------|-----------------|-------------------------------|--------------------|---------------------------|--------------|---|-------------------|
| Број | Пројекат/Активност | Носилац | Партнери | Временски оквир | Укупна вредност средстава РСД | Извор(и) средстава | Просторни утицај | Родни утицај | Индикатори | Приоритет (1.2.3) |
| 1.4.1 | Магистрални цевовод Мишар - Орашац - Мрђеновац | ЈКП Водовод - Шабац | Републичка дирекција за воде | 2019-2020 | 50.000.000 | Буџет | Градско и остало подручје | Без утицаја | Обезбеђење питке воде за 966 становника сеоских насеља Орашац (410), Мрђеновац (556). | 3 |
| 1.4.2 | Примарни цевовод Јеленча - Мала Врањска - Церовац | ЈКП Водовод - Шабац | Републичка дирекција за воде | 2019-2020 | 25.000.000 | Буџет | Градско и остало подручје | Без утицаја | Обезбеђење питке воде за 5.868 становника следећих сеоских насеља: Заблаће (564), Сенишевић (755), Бојић (342), Волујац (304), Двориште (237), Накучани (548), Метлић (934), Румска (752), Криваја (812) и Букор (620). | 2 |
| 1.4.3 | Магистрални цевовод Варна - П. Метковић са пумпном станицом "Метковић" | ЈКП Водовод - Шабац | Републичка дирекција за воде | 2018-2020 | 38.000.000 | Буџет | Градско и остало подручје | Без утицаја | Обезбеђење питке воде за 1820 становника следећих сеоских насеља: Варна - део (10), Поцерски Метковић (727), Грушић (754), Милошевац (76) и Десић (253). | 1 |
| 1.4.4 | Магистрални цевовод Г. Врањска - Заблаће - Синошевић | ЈКП Водовод - Шабац | Републичка дирекција за воде | 2019-2020 | 210.000.000 | Буџет | Остало подручје | Без утицаја | Обезбеђење питке воде за 5.868 становника следећих сеоских насеља: Заблаће (564), Синошевић (755), Бојић | 3 |

| | | | | | | | | | | |
|--------|--|---------------------|------------------------------|-----------|------------|-------|-----------------|-------------|--|---|
| | | | | | | | | | (342), Вољујац (304), Двориште (237), Накучани (548), Метлић (934), Румска (752), Криваја (812) и Букор (620). | |
| 1.4.5 | Магистрални цевовод М. Врањска – Церовац | ЈКП Водовод - Шабац | Републичка дирекција за воде | 2018-2019 | 27.000.000 | Буџет | Остало подручје | Без утицаја | Обезбеђење питке воде за око 600 становника сеоских насеља Мала Врањска - део (450) и Церовац (150). | 1 |
| 1.4.6 | Магистрални цевовод правац Богосавац | ЈКП Водовод - Шабац | Републичка дирекција за воде | 2019-2020 | 40.000.000 | Буџет | Остало подручје | Без утицаја | Обезбеђење питке воде за 1902 становника сеоских насеља Богосавац (1.117), Цуљковић (595) и др. (190). | 2 |
| 1.4.7 | Магистрални цевовод Варна - Слатина | ЈКП Водовод - Шабац | Републичка дирекција за воде | 2019-2020 | 22.000.000 | Буџет | Остало подручје | Без утицаја | Обезбеђење питке воде за становнике сеоских насеља. | 3 |
| 1.4.8 | Магистрални цевовод Прњавор - Рибари | ЈКП Водовод - Шабац | Републичка дирекција за воде | 2018-2019 | 30.000.000 | Буџет | Остало подручје | Без утицаја | Обезбеђење питке воде за 3.420 становника сеоских насеља Прњавор - до (221), Рибари (1.833) и Петловача (1.366). | 2 |
| 1.4.9 | Магистрални цевовод Прњавор - Рибари | ЈКП Водовод - Шабац | Републичка дирекција за воде | 2019-2020 | 30.000.000 | Буџет | Остало подручје | Без утицаја | Обезбеђење питке воде за око 2.000 становника сеоских насеља Рибари - део (650) и Петловача (1.366). | 3 |
| 1.4.10 | Магистрални цевовод | ЈКП | Републичка | 2018-2019 | 26.000.000 | Буџет | Остало | Без утицаја | Обезбеђење питке воде | 2 |

| | правац Слечевих | Водовод - Шабац | дирекција за воде | | | | подручје | | за око 1.500 становника. | | |
|---------------------------|---|---|------------------------------|-----------------|-------------------------------|--------------------------------------|--------------------|--------------|--|-------------------|--|
| 1.4.11 | Северни мачвански прстен - део | ЈКП Водовод - Шабац | Републичка дирекција за воде | 2020 | 35.000.000 | Буџет | Остало подручје | Без утицаја | Затварање прстена и побољшање хидрауличких карактеристика. | 2 | |
| 1.4.12 | Цевовод у приградским и сеоским насељима - нова секундарна водоводна мрежа: 5000м/годишње | ЈКП Водовод - Шабац | Грађани | 2017-2020 | 100.000.000 | буџет (60%) и средства грађана (40%) | Остало подручје | Без утицаја | Обезбеђење питке воде за становнике приградских насеља. | 1 | |
| 1.4.13 | Изградња недостајуће водоводне мреже у граду | Град Шабац | | 2017-2020 | 19.700.000 | Буџет | Градско подручје | Без утицаја | Изградња недостајуће водоводне мреже у граду према листи приоритета у прилогу | 2 | |
| Специфични циљ 1.5 | | Ефикасно управљање отпадним водама | | | | | 546.000.000 | | | | |
| Број | Пројекат/Активност | Носилац | Партнери | Временски оквир | Укупна вредност средстава РСД | Извор(и) средстава | Просторни утицај | Родни утицај | Индикатори | Приоритет (1.2.3) | |
| 1.5.1. | Канализација у приградским насељима - нова секундарна мрежа | ЈКП Водовод - Шабац | Грађани | 2017-2020 | 300.000.000 | буџет (75%) и средства грађана (25%) | Остало подручје | Без утицаја | Прикупљање и одвођење фекалних отпадних вода из приградских насеља Града Шапца где су обезбеђени технички услови - ширење фекалне канализационе мреже. | 1 | |
| 1.5.2 | Примарни фекални колектор у Мајуру са КЦС "М-2" - у Улици | ЈКП Водовод - Шабац | Републичка дирекција за воде | 2018-2019 | 55.000.000 | Буџет | Остало подручје | Без утицаја | Евакуација фекалних отпадних вода из дела улице у којој није | 2 | |

| | | | | | | | | | | |
|-------|--|---------------------|------------------------------|-----------|------------|-------|-----------------|-------------|---|---|
| | војводе Путника лева страна | | | | | | | | изграђена фекална канализација. Дуж улице Војводе Путника од центра насеља до западног краја насеља изведен је канализациони колектор са једне и друге стране улице до границе минимално дозвољеног укопавања. Укупна дужина овог колектора је 2.820м. Пречник колектора је Ø250мм, а пад дна је 0.3%. Низводни крај овог колектора је црпилиште ФЦС "Мајур". Предметни колектор би се повезивао на КЦС М2. | |
| 1.5.3 | Примарни фекални колектор у Мајуру улица Табановачки пут | ЈКП Водовод - Шабац | Републичка дирекција за воде | 2018-2020 | 22.000.000 | Буџет | Остало подручје | Без утицаја | Главни пројекат канализације у улици Табановачки пут у насељу Мајур предвиђа покривање дела насеља Мајур фекалном канализацијом, левом страном у улици Табановачки пут, са смером тока од Шапца ка већ изведеној канализацији дуж Табановачког пута. Прикључак ће се извести на постојећу | 2 |

| | | | | | | | | | | |
|-------|---|---------------------|------------------------------|-----------|------------|-------|---------------------|-------------|--|---|
| | | | | | | | | | канализацију управно на трасу на месту преласка постојеће канализације испод Табановачког пута. | |
| 1.5.4 | Примарни фекални колектор у Поц. Причиновићу са КЦС "ПП-1" - Улица краља Петра. | ЈКП Водовод - Шабац | Републичка дирекција за воде | 2018-2020 | 52.000.000 | Буџет | Приградско подручје | Без утицаја | Сакупљање и евакуација фекалних отпадних вода из блока улица које би се из три правца уливале у Црпну станицу (КЦС - "ПП-1"). Црпна станица (X=3,60-4,60м; Q=5,0-6,0л/с; X=1,0кW) би отпадну воду пребацивала у постојећу канализацију дуж улице Маршала Тита. | 3 |
| 1.5.5 | Атмосферски канализациони колектор Војводе Јанка Стојићевића - од водоторња до ЦОК-а. | ЈКП Водовод - Шабац | | 2018 | 22.000.000 | Буџет | Градско подручје | Без утицаја | Евакуација интензивних поплавних киша у Церски ободни канал | 2 |
| 1.5.6 | Реконструкција и доградња канализационе црпне станице Хајдук Станка. | ЈКП Водовод - Шабац | Републичка дирекција за воде | 2020 | 25.000.000 | Буџет | Градско подручје | Без утицаја | Евакуација интензивних поплавних киша као и поузданији транспорт фекалних вода ка Централном постројењу за прераду. | 3 |
| 1.5.7 | Главни канализациони колектор за насеље Табановић - продужетак са две црпне станице. | ЈКП Водовод - Шабац | Републичка дирекција за воде | 2019-2020 | 40.000.000 | Буџет | Градско подручје | Без утицаја | Евакуација фекалних отпадних вода из дела улице у којој није изграђена фекална канализација. | 2 |
| 1.5.8 | Примарни фекални | ЈКП | Грађани | 2018 | 45.000.000 | Буџет | Остало | Без утицаја | По Идејном пројекту: | 2 |

| | | | | | | | | | | |
|-------|--|---------------------|--|-----------|-------------|-------|------------------|-------------|---|---|
| | колектор у Мајуру КЦС "М-6" Улица Карађорђева | Водовод - Шабац | | | | | подручје | | <p>Колектор М9 је трасиран дуж улице Партизанске (Цара Лазара) до улице Војводе Степе, тј. до постојећег огранка канализације Ø400м у овој улици.</p> <p>Канализација дуж ове улице подељена је у два слива, па је 400м колектора Ø250мм, у паду од 0,3% усмерено ка колектору М12 у улици Партизанској, а 750м колектора Ø250мм, падом 0,3% усмерено ка црпној станици ЦСМ-6 у близини постојећег ревизионог окна Но 1868, на канализацији Ø400мм, која је прикључена на колектор Ø600мм дуж улице Војводе Путника</p> | |
| 1.5.9 | Атмосферска канализација у Улици Леонарда да Винчија | ЈКП Водовод - Шабац | | 2017-2020 | 100.000.000 | Буџет | Градско подручје | Без утицаја | <p>Евакуација интензивних поплавних киша као и поузданији транспорт фекалних вода ка Централном постројењу за прераду.</p> | 2 |

| Специфични циљ 1.6 | | Енергетска ефикасност и обновљиви извори енергије | | | | 674.560.000 | | | | |
|--------------------|---|---|-------------------------------------|-----------------|-------------------------------|---|------------------------------------|--------------|---|-------------------|
| Број | Пројекат/Активност | Носилац | Партнери | Временски оквир | Укупна вредност средстава РСД | Извор(и) средстава | Просторни утицај | Родни утицај | Индикатори | Приоритет (1.2.3) |
| 1.6.1. | Уградња топлотне пумпе велике снаге коришћењем енергије реке Саве | Град Шабац, Пројектни тим за ЈПП | Град Шабац, ЕСЦО, ЕБРД | 2020 | 600.000.000 | ЕСЦО | Градско подручје, Република Србија | Без утицаја | Уграђена топлотна пумпа, специфична потрошња горива, смањена емисија CO ₂ | 3 |
| 1.6.2 | Енергетски менаџмент | Град Шабац, Енергетск и менаџер | Министарство рударства и енергетике | 2016-2020 | 12.000.000 | Град Шабац (10%), национални и ЕУ фондови (90%) | Градско подручје | Без утицаја | Смањење потрошње енергије за 1% сваке године у односу на референтну годину, усвојен документ Стратегија развоја енергетике града Шапца до 2025. године са пројекцијом до 2030. године, Програм енергетске ефикасности до 2018, Програм енергетске ефикасности до 2021, План енергетске ефикасности за 2017, 2018, 2019, 2020. и 2021. годину. | 2 |
| 1.6.3 | Енергетски преглед и израда енергетских пасоша за зграде у јавном сектору | Град Шабац, Енергетск и менаџер | Министарство грађевине | 2016-2018 | 3.600.000 | Град Шабац (10%), национални и ЕУ фондови (90%) | Градско подручје | Без утицаја | Број енергетских пасоша | 2 |
| 1.6.4 | Енергетска санација зграда - јавни сектор | Град Шабац, | Министарство | 2016-2020 | 40.000.000 | Град Шабац (10%), | Градско подручје | Без утицаја | Корисна површина изолованих објеката, | 2 |

| | | | | | | | | | | |
|-------|---|-------------------------|--|-------------|------------|--|---|-------------|---|---|
| | | Енергетск и менаџер | грађевине, Министарст во рударства и енергетике | | | национални и ЕУ фондови (45%), ЕСЦО (45%) | | | инвестирана финансијска средства, специфична потрошња топлотне енергије | |
| 1.6.5 | Унапређење СДГ - инсталирање централног система за управљање даљинским грејањем | ЈКП Топлана Шабац | Град Шабац, ГИС | 2017 - 2020 | 15.000.000 | ЈКП Топлана Шабац (текуће пословање) (60%), национални и ЕУ фондови, наменски фондови (40%) | Градско подручје | Без утицаја | Број топлотних подстаница на веб порталу ГИС | 2 |
| 1.6.6 | Унапређење СДГ - употреба иновативних технолошких решења за примену обновљивих извора енергије | ЈКП Топлана Шабац | Град Шабац, ЕСЦО | 2017 - 2020 | 50.000.000 | ЕСЦО | Градско подручје, Република Србија | Без утицаја | Број топлотних подстаница у којима се користе и обновљиви извори (не више од 10) | 2 |
| 1.6.7 | Мали модуларни системи даљинског грејања | Град Шабац | ЈкП Топлана Шабац, ЕСЦО | 2018 - 2020 | 75.000.000 | ЕСЦО (50%), енергетске кооперативе (50%) | Градско подручје, Република Србија | Без утицаја | Број модуларних система даљинског грејања, инсталисана топлотна (и електрична снага) | 2 |
| 1.6.8 | Основан фонд за енергетску ефикасност | Град Шабац | Министарст во рударства и енергетике, ЕУ, ЕБРД и друге финансијске институције. | 2018 | 50.000.000 | Град Шабац (10%), донатори (30%), национални и ЕУ фондови (30%), кредити ЕБРД (30%) и др. финансијских институција | Градско подручје | Без утицаја | Износ додељених средстава на годишњем нивоу, смањење потрошње примарне енергије, произведена топлотна (и електрична) енергија | 2 |
| 1.6.9 | Смањење потрошње енергије у ЈП | Јавна предузећа | Министарст во рударства | 2017-2020 | 50.000.000 | Јавна предузећа (текуће | Градско подручје, | Без утицаја | Смањење потрошње финалне енергије за 1% | 2 |

| | | | | | | | | | | |
|--|--|-------------------------------------|--------------|--|--|---|---------------------|--|--|--|
| | | чији је оснивач град Шабац | и енергетике | | | пословање) (10%), ЕСЦО (30%), кредитне линије за енергетску ефикасност (30%), донатори, национални и ЕУ фондови (30%) | Република Србија | | у односу на референтну годину, повећање удела обновљивих извора енергије у односу на референтну годину | |
|--|--|-------------------------------------|--------------|--|--|---|---------------------|--|--|--|

ПРИЛОГ 5.2. Списак резервних пројеката друштвени развој

| ЛИСТА РЕЗЕРВНИХ ПРОЈЕКАТА – ДРУШТВЕНИ РАЗВОЈ | | | | | | | | | | |
|--|--|---|----------|------------------|-------------------------------|--------------------|------------------|--------------|---|-------------------|
| ПРИОРИТЕТ | | ДРУШТВЕНИ РАЗВОЈ | | | | | | | | |
| Општи циљ | | Ојачати развој инклузивне, здраве, на знању и културним вредностима засноване локалне заједнице | | | | | 662.794.352 | | | |
| Специфични циљ 2.1. | | Доступно и квалитетно образовање | | | | | 237.794.352 | | | |
| Број | Пројекат/Активност | Носилац | Партнери | Временск и оквир | Укупна вредност средстава РСД | Извор(и) средстава | Просторни утицај | Родни утицај | Индикатори | Приоритет (1.2.3) |
| 2.1.1. | Изградња спортске сале ОШ "Јован Цвијић" матична школа | Град Шабац | | 2017-2020 | 31.000.000 | Град Шабац | Остало подручје | Без утицаја | Обезбеђење спортске сале за реализовање физичког васпитања за 136 ученика | 3 |
| 2.1.2 | Изградња спортске сале ОШ "Лаза К. Лазаревић" ИО Варна | Град Шабац | | 2017-2020 | 30.000.000 | Град Шабац | Градско подручје | Без утицаја | Обезбеђење спортске сале за реализовање физичког васпитања за 189 ученика | 3 |
| 2.1.3 | Изградња спортске сале ОШ "Мајур" матична школа | Град Шабац | | 2017-2020 | 40.000.000 | Град Шабац | Остало подручје | Без утицаја | Обезбеђење спортске сале за реализовање физичког васпитања за 648 ученика | 3 |
| 2.1.4 | Изградња фискултурне сале у ОШ "Стојан Новаковић" | Град Шабац | | 2017-2020 | 60.000.000 | Град Шабац | Градско подручје | Без утицаја | Обезбеђење спортске сале за реализовање физичког васпитања за 212 ученика | 3 |
| 2.1.5 | Реконструкција и проширење школског простора ОШ "Јеврем Обреновић" матична | Град Шабац | | 2017-2020 | 25.000.000 | Град Шабац | Градско подручје | Без утицаја | Могућност похађања наставе у једној смени за 819 ученика | 3 |

| | школа | | | | | | | | | | |
|---------------------------|---|--|-------------------------------|------------------|-------------------------------|--------------------|--------------------|--------------|--|-------------------|--|
| 2.1.6 | Изградња једног новог школског објекта | Град Шабац | | 2017-2020 | | Град Шабац | Без утицаја | Без утицаја | Нова школа у градском подручју | 3 | |
| 2.1.7 | Опремање учионичког простора Средња музичка школа "Михаило Вукдраговић) | Град Шабац | МПНТР | 2017 | 6.794.352 | МПНТР 100% | Градско подручје | Без утицаја | Обезбеђени савремени услови образовања површине 1315 м2 за 615 ученика | 3 | |
| 2.1.8 | Изградња спортске сале Техничка школа | Град Шабац | | 2017-2020 | 45.000.000 | Град Шабац | Градско подручје | Без утицаја | Обезбеђена савремена спортска сала за 774 ученика | 3 | |
| Специфични циљ 2.2 | | Креативна културна политика и очување културног наслеђа | | | | | 315.000.000 | | | | |
| Број | Пројекат/Активност | Носилац | Партнери | Временск и оквир | Укупна вредност средстава РСД | Извор(и) средстава | Просторни утицај | Родни утицај | Индикатори | Приоритет (1.2.3) | |
| 2.2.1 | Народни музеј у Шапцу | Град Шабац | | 2017-2020. | 60.000.000 | Град Шабац | Градско подручје | Без утицаја | Реконструисана зграда музеја | 3 | |
| 2.2.2 | Изградња архивског депоа | Град Шабац | | 2020 | 100.000.000 | Град Шабац | Градско подручје | Без утицаја | Нова зграда архивског депоа, изграђена и опремљен | 3 | |
| 2.2.3 | Изградња наменског објекта за културне потребе У ДК Прњавор | Град Шабац | | 2017-2020. | 10.000.000 | Град Шабац | Остало подручје | Без утицаја | Изграђен објекат | 3 | |
| 2.2.4 | КУД Абрашевић | Град Шабац | | 2017-2020. | 27.000.000 | Град Шабац | Градско подручје | Без утицаја | Реконструисана зграда КУДа | 2 | |
| 2.2.5 | Наставак радова на реконструкцији Шабачке тврђаве | Град Шабац | ЕУ институције и организације | 2017-2020. | 100.000.000 | град, донације | Градско подручје | Без утицаја | Реконструисана тврђава са новим садржајима | 3 | |

| | | | | | | | | | | | |
|---------------------------|--|---|-------------------------------|-------------------------|-------------------------------------|---------------------------|-------------------------|---------------------|--|--------------------------|--|
| 2.2.6 | Развој и унапређење савременог стваралаштва | Град Шабац | ЕУ институције и организације | 2017-2020. | 10.000.000 | град, донације | Без утицаја | Без утицаја | Број реализованих пројеката | 1 | |
| 2.2.7 | Развој креативних индустрија и ИТ сектора | Град Шабац | ЕУ институције и организације | 2017-2020. | 8.000.000 | град, донације | Без утицаја | Без утицаја | Број нових удружења и пројеката | 1 | |
| Специфични циљ 2.3 | | Унапређење система здравствене заштите | | | | | 10.000.000 | | | | |
| Број | Пројекат | Носилац | Партнери | Временск и оквир | Укупна вредност срдстава РСД | Извор(и) средстава | Просторни утицај | Родни утицај | Индикатори | Приоритет (1.2.3) | |
| 2.3.1 | Опремање здравствених установа техничком и рачунарском опремом | Град Шабац | | 2017-2020. | 10.000.000 | Град Шабац | Без утицаја | Без утицаја | Савремено опремљени објекти здрав установа | 1 | |
| Специфични циљ 2.4 | | Унапређење система спорта | | | | | 100.000.000 | | | | |
| Број | Пројекат/Активност | Носилац | Партнери | Временск и оквир | Укупна вредност срдстава РСД | Извор(и) средстава | Просторни утицај | Родни утицај | Индикатори | Приоритет (1.2.3) | |
| 2.4.1 | Изградња нове спортске хале | Град Шабац | | 2020 | 100.000.000 | Град Шабац | Градско подручје | Без утицаја | Нова спортска хала | 3 | |

ПРИЛОГ 5.3. Списак резервних пројеката економски развој

| ЛИСТА РЕЗЕРВНИХ ПРОЈЕКАТА – ЕКОНОМСКИ РАЗВОЈ | | | | | | | | | | |
|--|---|--|--------------------------------------|-----------------|-------------------------------|---------------------|------------------|--------------|--|-------------------|
| ПРИОРИТЕТ | | ЕКОНОМСКИ РАЗВОЈ | | | | | | | | |
| Специфични циљ 3.1. | | Изградња функционалне економске инфраструктуре | | | | | 300.000.000 | | | |
| Број | Пројекат/Активност | Носилац | Партнери | Временски оквир | Укупна вредност средстава РСД | Извор(и) средстава | Просторни утицај | Родни утицај | Индикатори | Приоритет (1.2.3) |
| 3.1.1. | Изградња међународне луке | Град Шабац | Република Србија/приватни инвеститор | 2016-2021 | 300.000.000 | Приватни инвеститор | Неутралан | Без утицаја | Смањени трошкови транспорта робе, већ број привредних субјеката, већи обим производње, раст запослености | 3 |
| Специфични циљ 3.2 | | Подизање конкурентности пољопривредне производње | | | | | | | | |
| Број | Пројекат/Активност | Носилац | Партнери | Временски оквир | Укупна вредност средстава РСД | Извор(и) средстава | Просторни утицај | Родни утицај | Индикатори | Приоритет (1.2.3) |
| 3.2.1 | Подршка развоју повртарске производње | МПИЗЖС | ПССС, ИПН, Управа за заштиту биља | 2016-2020. | 300.000. | МПИЗЖС | Остало | Без утицаја | 30 Лидер газдинстава у контроли; 3,000 РПГ подржано | |
| 3.2.2 | Подршка развоју ратарске производње и производње индустријског биља | МПИЗЖС | ПССС, ИПН, Управа за заштиту биља | 2016-2020. | 1.000.000 | МПИЗЖС и ПССС | Остало | Без утицаја | 60 Лидер газдинства у контроли, 1,500 газдинстава подржано, број огледних поља производни резултати на огледним пољима | |
| 3.2.3 | Комасација | ДЗП и | | 2018-2020 | Вредност | Извор | Остало | Без утицаја | Урађена процена процеса | |

| | | | | | | | | | | |
|-------|--|------------|---|------------|--------------------------------|--|-----------|-------------|--|---|
| | | МПИЗЖС | | | пројекта ће дефинисати анализа | финансирања – Град Шабац, МПИЗЖС, донаторски пројекти | | | комасације. Комасирано земљишта, ха | |
| 3.2.4 | Подстицај виноградарству у Поцерском виногорју | МПИЗЖС | ПСС, ДЗП, РПГ | 2018-2019 | 5.000.000 | 40% РПГ, 60% МПИЗЖС, Посебни подстицаји | Отало | Без утицаја | Број ха у Поцерини под новим виноградима | 2 |
| 3.2.5 | Регионални пчеларски центар – објекат, опрема, техничка подршка, промоција, извозне активности, откуп, стандардизација и хомогенизација меда, паковање, означавање и извоз | Град Шабац | ДЗП, Пчеларска удружења, СПОС, Локалне самоуправе | 2017-2020. | 20.000.000 | Град Шабац, СПОС, Донаторски пројекти, Удружења, Остале локалне самоуправе | Неутралан | Без утицаја | Формиран регионални пчеларски центар | 3 |
| 3.2.6 | Привођење култури напуштених земљишних површина | ДЗП | ДЗП | 2018-2019 | 1.000.000 | Град Шабац - Имплементација ДЗП | Остало | Баз утицаја | Формиран регистар некоришћеног пољопривредног земљишта | 3 |
| 3.2.7 | Завршетак адаптације насипа на Сави Потез Чеврнтије, 5,3км | ВП Сава | ВП Сава | 2017-2018 | 65.000.000 | 100% ВП Сава и МПИЗЖС | Остало | Баз утицаја | Завршена адаптација насипа на Сави на потезу Чеврнтије 5,3км | |
| 3.2.8 | Одржавање и чишћење каналске мреже која припада водама 1. реда | ВП Сава | ВП Сава | 2016-2020 | 20.000.000 | ВП Сава и МПИЗЖС | Остало | Баз утицаја | Одржавање каналске мреже, км/година | |
| 3.2.9 | Изградња система за наводњавање Мачва 1, канали и пумпне станице | МПИЗЖС | РДЗВ, Град Шабац | 2018-2020 | 22.000.000 евра | Влада Републике Србије из кредита са УАЕ | Остало | Баз утицаја | 11.000ха у систему наводњавања | |

| | | | | | | | | | | |
|--------|---|------------|-------------------------|-----------|-----------------|--|-----------|-------------|--|---|
| 3.2.10 | Изградња система за наводњавање Мачва 2. | МПИЗЖС | РДЗВ, Град Шабац | 2018-2020 | 12.000.000 евра | 100% РДЗВ | Остало | Баз утицаја | 15.000ха у систему наводњавања | |
| 3.2.11 | Завршетак испитивања истражне бушотине на потезу Михајловац код силоса, Израда инвестиционог потенцијала за истражну бушотину | МПИЗЖС | Институт Јарослав Черни | 2019 | 20.000.000 | 100% МПИЗЖС | Остало | Баз утицаја | Комплетирано испитивање за испитивану локацију | |
| 3.2.12 | Изградња Центра за воће | Град Шабац | Приватни инвеститор | 2016-2017 | 500.000.000 | ЈПП | Неутралан | Баз утицаја | Изграђен и функционалан Центар за воће | 3 |
| 3.2.13 | Подршка у техничком јачању/оснаживању рада ветеринарских станица и амбуланти - суфинансирање камата на набавку опреме и набавка опреме коју би користиле све ВС: ултразвучни апарати за краве и крмаче, биохемијски и хематолошки анализатори, колор доплер | ДЗП | ВС, Град Шабац | 2017-2020 | 2.600.000 | Град Шабац, БЦ, Министарство, пројекти | Неутралан | Баз утицаја | Набављена нова опрема. Набављени анализатори и ултразвучни апарати за краве и крмаче | 3 |
| 3.2.14 | Набавка 20 метео станица | ДЗП | ПСС | 2017 | 4.000.000 | Град Шабац, пројекти | Неутралан | Баз утицаја | 20 метео станица у функцији | 3 |
| 3.2.15 | Поставка хидрометеоролошке станице | ДЗП | РХМЗ | 2018 | 24.000.000 | 100% РХМЗ | Неутралан | Баз утицаја | Функционална хидрометеоролошка станица у Шапцу | |

| Специфични циљ 3.3 | | Унапређење туристичке понуде | | | | | 39.200.000 | | | |
|--------------------|---|--------------------------------------|--|-----------------|-------------------------------|--|------------------|--------------|---|-------------------|
| Број | Пројекат | Носилац | Партнери | Временски оквир | Укупна вредност средстава РСД | Извор(и) средстава | Просторни утицај | Родни утицај | Индикатори | Приоритет (1.2.3) |
| 3.3.1. | Уређење излетишта на Церу, унапређење и промовисање природних потенцијала планине | Град Шабац | Туристичка организација града Шапца | 2016-2020 | 6.200.000 | ЈПП | Неутралан | Баз утицаја | Број излетника | 3 |
| 3.3.2. | Подстицање побољшања квалитета туристичке понуде и смештајних капацитета у руралном туризму | Град Шабац | Приватни инвеститор, сеоска домаћинства | 2016-2020 | 33.000.000 | Градски буџет, ЈПП | Неутралан | Баз утицаја | Број сеоских домаћинства која се баве сеоским туризмом, број смештајно-угоститељских капацитета на Церу | 3 |
| Специфични циљ 3.4 | | Изграђено тржиште енергетских услуга | | | | | 28.300.000 | | | |
| Број | Пројекат/Активност | Носилац | Партнери | Временски оквир | Укупна вредност средстава РСД | Извор(и) средстава | Просторни утицај | Родни утицај | Индикатори | Приоритет (1.2.3) |
| 3.4.1. | Подстицање развоју енергетског менаџмента | Град Шабац | Република Србија, НВО, СКГО, Канцеларије за техничку помоћ и сарадњу земаља ЕУ | 2016-2020 | 3.100.000 | Градски буџет, национални, ЕУ и други наменски фондови | Градско | Без утицаја | Број додељених лиценци за снабдевање топлотном енергијом, број успешних апликација националним, ЕУ и другим наменским фондовима | 2 |
| 3.4.2. | Оснивање фонда за подстицај коришћењу локалне биомасе за | Град Шабац | Донатори, Република Србија | 2017-2020 | 24.000.000 | Буџет града, национални и ЕУ фондови | Градско | Без утицаја | Основа фонд, Износ средстава | 2 |

| | | | | | | | | | | |
|-------|--|-------------------------------------|----------|------|-----------|--------------------------------------|---------|-------------|--|---|
| | производњу топлотне енергије | | | | | | | | | |
| 3.4.3 | Успостављање регистра произвођача топлотне енергије из обновљивих извора | Град Шабац, Енергетск и менџер, ГИС | Донатори | 2017 | 1.200.000 | Буџет града, национални и ЕУ фондови | Градско | Без утицаја | Постоји регистар, Број евидентираних енергетских субјеката | 2 |